

# Agglo rama

www.agglo-boulonnais.fr

Le magazine de l'agglomération boulonnaise

Première année de médecine  
Centre de Formation aux Métiers de la Santé

## Le BOULONNAIS, territoire engagé auprès des filiales de santé

actualités



Un centre de dépôt  
de collecte des  
déchets tout neuf !



L'hoverport a été  
réaménagé



Le Printemps  
de la Danse  
arrive !

focus



La CAB s'engage  
au travers de  
ses pépinières

Ils font l'agglo



Jérémy Odelot,  
Directeur  
d'Hélécéa

Baincthun • Boulogne-sur-Mer • La Capelle-les-Boulogne • Condette • Conteville-lez-Boulogne • Dannes • Echinghen • Équihen-Plage  
Hesdigneul-les-Boulogne • Hesdin-l'Abbé • Isques • Nesles • Neufchâtel-Hardelot • Outreau • Pernes-les-Boulogne • Pittefaux • Le Portel  
Saint-Étienne-au-Mont • Saint-Léonard • Saint-Martin-Boulogne • Wimereux • Wimille

## p4 actualités

Un centre de dépôt de collecte des déchets tout neuf !



p6 Site emblématique, l'hoverport a été réaménagé

p5 Le Printemps de la Danse arrive !

L'orchestre symphonique du Conservatoire sur la scène de la Faïencerie

Appel à projets "Économie sociale et solidaire 2022"

p8 Citoyenneté et prévention routière : la CAB multiplie les actions

p9 L'opération Civigaz revient pour la 2<sup>ème</sup> saison

Projet "Aire marine éducative" dans les dunes d'Ecault

Un chantier Jeunes Citoyens pour aider la SNSM

p10 Poulpa+ : Alambda en résidence

Enfance de l'art :

Le ballet magique des objets interdits

Rencontre avec Bettina Lioret autour du métier de journaliste

## p11 dossier

Première année de médecine

Centre de Formation aux Métiers de la Santé

## Le BOULONNAIS, territoire engagé auprès des filières de santé



## p19 coup de projecteur

Résidents en EHPADS : si vous ne pouvez venir à Nausicaá, Nausicaá vient à vous !

## p20 focus

La CAB s'engage au travers de ses pépinières

## p22 Ils font l'agglo

Jérémy Odelot, directeur d'Hélicéa

## p23 Un peu de hauteur

Wimille



**INFO COLLECTE**

**Pour tout renseignement concernant le ramassage des ordures ménagères :**

**0800 072 772**

Service & appel gratuits

## INFO TOURISME

**Office de Tourisme du Boulonnais Côte d'Opale**  
15, boulevard du Bassin Napoléon  
62200 Boulogne-sur-Mer  
Tél. : 03 21 10 88 10  
Le Boulonnais en Côte d'Opale  
[www.boulonnaisautop.com](http://www.boulonnaisautop.com)



**Communauté d'agglomération du Boulonnais**

[www.agglo-boulonnais.fr](http://www.agglo-boulonnais.fr)

**contact**

### Communauté d'Agglomération du Boulonnais

1, boulevard du Bassin Napoléon - B.P. 755

62321 Boulogne-sur-Mer CEDEX

Tél : 03 21 10 36 36 - Fax : 03 21 87 48 94

Saisine par voie électronique : [requete@agglo-boulonnais.fr](mailto:requete@agglo-boulonnais.fr)

(plus d'infos sur la page Contact de notre site)

[www.agglo-boulonnais.fr](http://www.agglo-boulonnais.fr)

Directeur de la publication : Frédéric CUVILLIER,  
Président de la Communauté d'Agglomération du Boulonnais

Rédaction : Amélie WAQUET, Lucie DELEPLANQUE, Stéphanie LECOMTE, Alain MONTIGNY

Photos : Yoann GUILLOU, David SEBILLE, Lucie DELEPLANQUE

Photo couverture/dossier : AdobeStock/Pixel-Shot

Maquette : Service Communication

Impression : SIB Imprimerie

Zone Industrielle de la Liane - BP 343  
62205 Boulogne-sur-Mer CEDEX

N° ISSN : 1951-2228





**Frédéric CUVILLIER**  
Président de l'Agglomération  
Maire de Boulogne-sur-Mer  
Ancien Ministre

## LA FORMATION AUX MÉTIERS DE LA SANTÉ

Le contexte sanitaire nous a démontré qu'il n'y a pas de santé, sans personnel soignants, sans médecins, infirmiers, aide soignants, personnel médical, qui tout au long de ces deux années ont été en première ligne pour garantir la sécurité de chacun d'entre nous.

Une des priorités de notre territoire Boulonnais a toujours été de développer les formations aux métiers de la santé pour disposer à terme de professionnels de santé implantés sur le territoire Boulonnais.

La première année de médecine à Boulogne-sur-Mer, inédite lors de sa création, est aujourd'hui une réalité qui fonctionne, et les témoignages dans le dossier de ce magazine, de jeunes praticiens issus de cette 1<sup>ère</sup> année nous confortent dans les choix qui ont été les nôtres et dans les combats qu'il a fallu mener pour y arriver.

Car rien n'a été facile. Après avoir convaincu de la création d'une antenne boulonnaise avec l'Université de Lille, il a fallu subir une décision unilatérale de Lille de stopper l'expérience sans que cela soit justifié. Mais la volonté boulonnaise, la détermination de tous les acteurs de ce dossier de prouver que les jeunes boulonnais avaient autant le droit d'accéder à cette formation, nous a permis de réussir un partenariat avec l'Université de Picardie Jules Verne

Un rapprochement qui inaugurerait d'ailleurs une future collaboration puisque notre Université Littoral Côte d'Opale dans d'autres spécialités s'est depuis associé à l'Université d'Artois et l'Université de Picardie Jules Verne sous l'égide de l'Alliance A2U. A elles trois, ces universités regroupent plus de 50 000 étudiants, elles s'adressent à 61% de la population et couvrent 87 % du territoire régional.

Au-delà de cette 1<sup>ère</sup> année de médecine, c'est une véritable filière santé qui s'est créée autour notamment du Centre Hospitalier, Hôpital de référence de notre Côte d'Opale, et qui permet à de nombreux jeunes chaque année d'obtenir leurs diplômes dans les nombreuses spécialités médicales.

“ LA PREMIÈRE ANNÉE DE MÉDECINE À BOULOGNE-SUR-MER, INÉDITE LORS DE SA CRÉATION, EST AUJOURD'HUI UNE RÉALITÉ QUI FONCTIONNE ”

Vue aérienne du Centre Hospitalier Duchenne de Boulogne-sur-Mer (photo ©Philippe LECOQ Opale Aéro Images)



collecte des déchets

## UN CENTRE DE DÉPÔT DE COLLECTE DES DÉCHETS TOUT NEUF !



**Générateur économique et environnemental, le centre de dépôt de collecte des déchets a ouvert ses portes à Saint-Martin-Boulogne.**

En janvier 2017, une loi transfère la compétence en matière de collecte des déchets ménagers et assimilés aux communautés d'agglomération. La ville de Saint-Martin-Boulogne, avait mis à disposition de la CAB un terrain ainsi qu'un local pour une période déterminée.

Afin de libérer le site, le projet de construction d'un dépôt définitif de collecte des déchets ménagers fut une évidence. Dans un souci d'efficacité mais également de performance environnementale et économique, la Communauté d'Agglomération du Boulonnais avait pour volonté de s'implanter à proximité du centre de tri. Comme nous l'explique Ludovic Lenel, directeur de la gestion des déchets ménagers : *"trouver une parcelle la plus proche du centre de tri et du futur centre de transfert sur la zone de l'Inquétrie fut une priorité. Les camions étant énergivores, ils consomment beaucoup de carburant, le but est d'être le plus proche pour un gain économique mais aussi écologique."*

Les travaux ont débuté en janvier 2021 pour une durée d'un an. Cela comprend des locaux pour le personnel (vestiaires, douches, bureaux, res-





tauration...), un local de stockage, un atelier de réparation, une aire de lavage, un parking pour le personnel ainsi qu'un hangar poids lourds permettant de laisser les 25 camions à l'abri. "Nous avons profité de l'expérience du site provisoire pour avoir strictement ce dont nous avons besoin en termes de surface et de fonctionnement. L'idée était de créer un lieu réfléchi sans perdre d'espace. Un véritable parcours a été pensé pour faciliter et optimiser le quotidien des agents." La priorité de ce centre est le confort et la sécurité de chacun. Le coût total de l'opération est de 3 226 332,30€. L'État a subventionné ce projet à hauteur de 145.215,16€.

L'objectif était de regrouper l'ensemble des services sur un seul et unique lieu, à la fois les services de collecte, l'atelier, la remise de camion mais aussi la gestion des bacs. Ce centre vise à améliorer la politique environnementale de la collectivité. Au total ce sont 80 agents qui ont pris leur poste le lundi 24 janvier dans les nouveaux locaux. ■

## CENTRE DE DÉPÔT DE COLLECTE DES DÉCHETS

### Fiche technique

- **LOCAUX POUR LE PERSONNEL** (580m<sup>2</sup>)
  - Vestiaires, douches, sanitaires pour hommes et pour femmes
  - Local restauration / détente / réunion
  - Bureaux
  - Locaux techniques
  - Local de séchage des vêtements
- **LOCAL DE STOCKAGE** (500m<sup>2</sup>)
  - Contenants (bacs de collecte)
  - Sacs poubelles
- **ATELIER DE RÉPARATION** (200m<sup>2</sup>)
  - Une fosse
  - un espace d'intervention
  - un espace comprenant établi et outillages

■ **AIRE DE LAVAGE** (60m<sup>2</sup>)

■ **PARKING VÉHICULES DU PERSONNEL ET VÉHICULES DE SERVICES**  
100 places (1800m<sup>2</sup>)

■ **PARKING POIDS LOURDS**  
25 places (1500m<sup>2</sup>)



tourisme

## SITE EMBLÉMATIQUE, L'HOVERPORT A ÉTÉ RÉAMÉNAGÉ

**C'est dans une politique de revalorisation du littoral que la Communauté d'Agglomération du Boulonnais a accompagné la commune de Le Portel. La mission ? Donner une seconde vie à ce lieu si symbolique.**

Situé à deux pas de la plage, ce site avait des airs de "no man's land", la nature ayant repris ses droits. Il y avait donc, cette volonté de requalifier cette zone en aménageant 100 places de stationnement ainsi qu'un emplacement vélo, afin de faciliter l'accueil des touristes souhaitant profiter de la station balnéaire. Pour un investissement total de 350 000€, financé à 100% par la CAB, le site a été entièrement modernisé avec une intégration environnementale forte. Éclairage photovoltaïque, plantation d'Oyats, ganivelle en bois, l'objectif fut d'allier l'urbain avec le paysage maritime et dunaire pour créer une complémentarité.

Comme l'indique Frédéric Cuvillier, Président de la CAB "pour être attractif, il faut valoriser et c'est grâce à l'intelligence collective de la commune de Le Portel et de la CAB que ce site a pu être aménagé et valorisé. En effet, situé sur la commune, il n'en demeure pas moins propriété de la Région car sur un domaine portuaire. Il n'y avait pas de projet prévu à cet endroit, nous avons pris les devants et sollicité la Région et son concessionnaire pour obtenir une AOT et réalisé ces travaux d'aménagement".



Frédéric CUVILLIER, Président de la CAB, accompagné de Olivier BARBARIN, Maire de Le Portel, Vice-Président de la CAB en charge du développement balnéaire ont présenté cet aménagement à la presse



Photo © Philippe ECOCQ Opale Aéro Images

## LE PRINTEMPS DE LA DANSE ARRIVE !

Après une édition 2021 contrainte à se jouer à l'extérieur pour les raisons que l'on sait, le Printemps de la Danse revient cette année dans un format beaucoup plus libre. Nous proposant des spectacles en salle comme lors de ses précédentes éditions "d'avant Covid", il consacrera également tout un week-end gratuit à la danse en plein air. Le succès des spectacles extérieurs de l'an passé ont montré une réelle envie des spectateurs pour ce type de proposition artistique.

Le point commun des spectacles proposés cette année est sans doute la légèreté. Parce qu'il est essentiel de rire et de sourire, de s'émerveiller et de s'évader. Ainsi, "Garden of Chance" (20 mars) ouvrira le bal avec une rencontre pleine de fantaisie entre le mentalisme et la danse. "A bras le mot" (9 avril) s'amusera avec jeux de jambe et jeux de mots en résonance à une actualité plus que riche. Marion Motin mettra en danse une fausse compétition de natation où l'humour concurrencera la virtuosité dans "Le grand sot" (le 20 mai). Le dernier week-end de mai sera dédié à la danse en plein air : le festival accueillera trois compagnies de rue : Vincent Warin le prodige du BMX à Outreau, les ambassadeurs de Martine Patine et leur fête sur patins à roulettes à Boulogne/Mer, et les anglais de Motion House, acrobates danseurs qui abordent le thème de la liberté à Neufchâtel-Hardelot. Le Conservatoire du Boulonnais proposera également un spectacle le 20 Mai sur le thème de l'architecture. C'est donc une édition très riche et variée qui nous est proposée par le Printemps de la Danse. A ne pas rater !

Programme complet sur : [www.agglo-boulonnais.fr](http://www.agglo-boulonnais.fr)



"Le Grand Sot",  
le 20 Mai  
à Wimereux  
(photo © Christophe  
Raynaud de Lage)



"À bras le mot",  
le 9 Avril  
à Le Portel  
(photo © Christophe  
Raynaud de Lage)

Deux spectacles en plein air et gratuits :

"L'homme V" à Outreau le 27 mai et "Wild" le 29 mai à Hardelot



(photo © Studiemarks)



(photo © Dan Tucker)



### conservatoire

## L'ORCHESTRE SYMPHONIQUE DU CONSERVATOIRE SUR LA SCÈNE DE LA FAÏENCERIE

Le 14 Janvier dernier, l'Orchestre Symphonique du conservatoire de Boulogne-Sur-Mer a invité les mélomanes à venir découvrir ou redécouvrir des œuvres musicales sur la scène de la Faïencerie. Les élèves ainsi que leurs professeurs ont enchainé des compositions allant de Wolfgang Amadeus Mozart à Arturo Marquez en passant par Claude Debussy. Marc Lajouanique, a profité de chaque interlude pour apporter une note culturelle et historique concernant le compositeur et son œuvre afin de transporter chaque spectateur dans un univers bien distinct. Devant 300 mélomanes, des solos de piano mais aussi des morceaux mêlant piano et orchestre avec les jeunes musiciens du conservatoire se sont enchainés pour leur plus grand plaisir.

### économie sociale & solidaire

## APPEL À PROJETS ÉCONOMIE SOCIALE & SOLIDAIRE 2022

L'économie Sociale et Solidaire (ESS) englobe toutes les activités économiques porteuses de sens, qui ont à cœur la solidarité, le bien-être des humains et le respect de l'environnement. C'est l'économie qui se met au service de l'Homme. Faire le choix d'une mutuelle de santé, travailler dans une entreprise coopérative, mettre son épargne au service des entrepreneurs locaux ou faire appel à une entreprise d'insertion par le travail... Elle représente un poids non négligeable de l'économie locale avec plus de 1.300 établissements recensés dans le Boulonnais et plus de 5.000 postes de travail non délocalisables, soit plus de 10% de l'ensemble des postes de travail salariés du Boulonnais.



La Communauté d'agglomération du Boulonnais favorise depuis de nombreuses années l'essor de l'Économie sociale et solidaire qui, mêlant objectif économique et finalité sociale, est reconnue comme une voie de développement local à part entière. Pour ce faire, la CAB anime la stratégie locale de développement de l'ESS et apporte un soutien aux initiatives locales au travers notamment de cet **appel à projets**. L'objectif principal est d'apporter une plus-value permettant aux porteurs de projets de se lancer. La CAB vise également les réponses attendues par les habitants du territoire, mais aussi le développement économique local.

Ainsi, l'appel à projets ESS a pour priorités pour cette session 2022 :

- **Les circuits de proximité**, mêlant les circuits courts et les circuits locaux, qu'ils concernent des produits alimentaires ou non,
- **L'entrepreneuriat** en matière d'Économie Sociale et Solidaire,
- **L'économie circulaire** et la structuration des filières responsables.

Renseignements et dossier à retirer sur : [www.agglo-boulonnais.fr](http://www.agglo-boulonnais.fr)

Date limite de dépôt des dossiers :  
15 avril 2022

prévention

## CITOYENNETÉ ET PRÉVENTION ROUTIÈRE : LA CAB MULTIPLIE LES ACTIONS

Toute l'année, la Communauté d'agglomération du Boulonnais propose des actions de sensibilisation à la sécurité routière et à la citoyenneté, notamment auprès du public jeune. Quelques exemples de ces actions de prévention menées ces derniers mois :

### → ÉVACUER UN BUS, CELA S'APPREND

Les 6<sup>ème</sup> des collèges du territoire ont, comme chaque année, participé à la campagne d'éducation à la sécurité et à la citoyenneté "Transport Attitude". Animé par l'ADATEEP 62, ils ont pu prendre conscience des risques potentiels qui les guettent autour de l'autocar. Cette matinée de sensibilisation s'est divisée en deux parties, à la fois de la théorie et de la pratique. Des angles morts à la ceinture de sécurité en passant par la connaissance des différentes sorties de secours, tous les sujets ont été abordés. L'opération s'est terminée avec un exercice d'évacuation afin de mieux appréhender la situation. "Les enfants ont maximum 40 secondes pour sortir avant que la fumée n'envahisse l'habitacle." Pour le chauffeur, il était primordial de pratiquer cet exercice mais également de les sensibiliser à l'importance d'être attentifs aux abords du car. "Chaque jour, nous voyons des enfants qui traversent devant et derrière le véhicule sans faire attention aux voitures."



### → OPÉRATION "BIEN VU" À LA GARE ROUTIÈRE !

Chaque année, le taux d'accidentalité des piétons connaît une augmentation de près de 50% pour la seule tranche horaire 17h/19h suite à un manque de visibilité. Face à cette problématique, la CAB a mis en place un programme d'action, en lien avec les forces de l'ordre, pour sensibiliser les habitants du territoire. Une opération a été menée à la station Liane de Boulogne-Sur-Mer au mois de Janvier en partenariat avec Marinéo. **800 dispositifs lumineux (Catadioptré, slap..) ont été distribués** aux passants avec en prime, un petit mot de prévention et de bienveillance pour éveiller leur conscience. Une pose de réflexite, bande autocollante de haute visibilité, a été également proposée. Au total, 4 vélos, 3 poussettes, une dizaine de trottinettes ainsi qu'une canne ont été customisés !



### → LES JEUNES SE MOBILISENT CONTRE L'ALCOOL AU VOLANT

Comme chaque année, en collaboration avec la police municipale et nationale, l'agglomération met en place l'opération "SAM, capitaine de soirée". L'objectif ? Sensibiliser la population aux dangers de l'alcool au volant à l'approche des fêtes de fin d'année. Au total, ce sont **plus de 7.000 éthylotests qui ont été distribués** par les jeunes des CAJ durant le mois de décembre. De main à main ou déposés chez les commerçants, ils ont sillonné les centres-villes du territoire pour inciter les habitants à privilégier une solution de retour. "Notre but n'est pas de les empêcher de boire de l'alcool, mais d'être responsable. De penser à se tester avant de reprendre la route". Un vrai projet a été mis en place autour de ce dispositif. Les jeunes ont élaboré deux spots radio diffusés sur Radio 6 ainsi que 5 affiches, réalisées avec l'aide de l'artiste boulonnais Babouse.



### → ÊTRE CITOYEN QU'EST-CE QUE C'EST ?

Dans le cadre de l'opération "Moi, jeune citoyen", de nombreuses classes de 6èmes du boulonnais ont pu prendre conscience de leurs droits et devoirs en tant qu'enfant. Ce dispositif mis en place par la CAB a pour objectif de libérer la parole des jeunes. Installés en arc de cercle, les élèves font face à 4 panneaux. Trois d'entre eux représentent les différents lieux de vie des enfants (la maison, la rue et l'école) tandis que le dernier montre ses interlocuteurs (parents, amis, directeur d'école, travailleur social, policier ainsi que juge pour enfant). Sous chaque lieu de vie, 30 questions sont posées en lien avec le lieu représenté. Afin de rendre ce moment d'échange plus attractif, chaque question trouve réponse sous la quatrième vitrine où un dispositif sonore informatisé donne tour à tour la parole à chacun des interlocuteurs. Cet outil permet d'explorer le droit des enfants avec pédagogie et bienveillance mais également de les informer des conséquences possibles en fonction de leurs actes.



## L'OPÉRATION CIVIGAZ REVIENT POUR UNE 2<sup>ème</sup> SAISON

Ce dispositif national est déployé pour la 2<sup>ème</sup> année consécutive sur le territoire de la Communauté d'Agglomération du Boulonnais. L'implication de nombreux partenaires (FACE Côte d'Opale, Habitat du Littoral, Habitat Hauts-de-France, la CAB, GRDF, l'AMIE du Boulonnais) permet la réalisation de ce programme. Avec comme ligne de mire les mêmes objectifs que l'année passée, les 6 nouvelles recrues en service civique de l'opération **CIVIGAZ**, sont parties à la rencontre des particuliers aux revenus modestes dès novembre. Christelle, Anaïs, Pauline, Bryanna, Romain, Lois et leur médiatrice, Elodie, ont pour mission de **sensibiliser les habitants à la maîtrise de leurs consommations**, de détecter les situations de précarité mais également de prévenir des risques domestiques.

Ils ont été formés pendant un mois et sont accompagnés sur le terrain par leur médiatrice afin de réaliser du porte à porte. Objectif ? Effectuer 750 visites à domicile en 6 mois. "Ce n'est pas

*une opération commerciale, c'est un accompagnement et une aide pour leur permettre de réduire leur consommation et donc leur facture énergétique".*

Ces visites durent en moyenne 30 minutes, le temps pour chaque jeune d'échanger avec l'habitant, de vérifier son installation de gaz et d'élaborer des conseils personnalisés. Au travers de cette mission, il s'agit également d'amener ces jeunes dans la vie active.

Un jour par semaine est consacré à leur projet d'avenir sous forme d'ateliers, de formations, d'immersions en entreprises ou encore d'accompagnements personnalisés. "C'est une belle opportunité pour les jeunes, ça leur offre un tremplin pour la suite". L'année précédente, ce fut 6 sorties positives. Les 6 jeunes ont, soit repris leurs études ou trouver un emploi dans les mois suivants. L'ambition pour cette saison 2022 est de réaliser le même score.

### En chiffres :

**6** volontaires

**7** mois de service civique

**750** visites à domicile à réaliser (objectif) dont **65** déjà effectuées

**30** minutes : durée d'une visite

**6** sur **6** volontaires

ont trouvé un emploi ou repris leurs études lors de la précédente édition



## environnement

### PROJET "AIRE MARINE ÉDUCATIVE" DANS LES DUNES D'ÉCAULT

Les élèves de **CM1/CM2 de l'école d'Écault** ont participé à une action de préservation des dunes, site protégé par le conservatoire du littoral géré par **Eden 62**. Équipés d'outils (scies, coupes branches...), ils ont bravé les dunes grises dans le seul but de maintenir l'équilibre de cette zone naturelle. Leur mission ? Couper des arbres afin de créer un mur de branchage pour canaliser les promeneurs sur le chemin, et éviter le piétinement de cette zone. Chaque année, l'école renouvelle leur participation à ce projet, proposé par la CAB, afin de créer un suivi et de voir l'impact de leurs actions. Pour Dany Ramet et Sébastien Maertens, représentant d'Eden 62 "ces opérations sont importantes, il faut sensibiliser dès le plus jeune âge afin qu'ils aient un respect pour l'environnement et qu'ils agissent en fonction". Au programme de la matinée, couper, scier, déblayer. Dany Ramet a bien insisté sur la différence entre couper des arbres pour détruire et couper des arbres pour gérer un espace naturel. "Pour préserver, il faut maintenir et pour maintenir, il faut couper." C'est avec beaucoup de motivation et l'envie d'en découdre, que les 22 élèves se sont attelés à la tâche.



## solidarité

### UN CHANTIER JEUNES CITOYEN POUR AIDER LA SNSM

Comme chaque année durant les vacances scolaires, la Communauté d'agglomération du Boulonnais met en place, en lien avec des structures jeunesse du territoire, les **chantiers jeunes citoyens**. Pour ce mois de Février, ce sont 16 jeunes du **CAJ de Saint-Léonard** et du **centre Audrey Bartier de Wimereux** qui ont choisi de consacrer une semaine pour un projet utile à la collectivité. Ce projet ? Préparer le site du Poulpaphone en réalisant des travaux de peinture, de rafraîchissement et de création de mobilier. En contrepartie, la CAB participe financièrement à un projet collectif de chaque structure à hauteur de 750 € et apporte un soutien de 1000€ à une association de leur choix. Celui-ci s'est porté sur la **SNSM "Société Nationale des Sauveteurs en Mers" de Boulogne-sur-Mer**. Une rencontre a eu lieu au sein de l'association, l'occasion pour les jeunes d'échanger et de prendre conscience de leur principale mission qui est de secourir bénévolement et gratuitement les vies humaines en danger, en mer et sur les côtes. Le président, Gérard Barron a salué le volontariat des jeunes : "ils sont eux-mêmes bénévoles sur ce chantier, ils donnent de leur temps durant les vacances".



## Poulpa+

### ALAMBDA EN RÉSIDENCE

Dans le cadre du Poulpa +, dispositif de la CAB qui a pour volonté de soutenir les artistes locaux, Alambda, alias Clément Marchais, a bénéficié d'un accompagnement sur mesure d'un an au sein d'une couveuse. L'artiste Wimereusien a pu bénéficier d'une "résidence" à la Chapelle de l'ULCO pendant une semaine !

Au programme, de nombreuses rencontres entre professionnels dont Lucci, Yolande Bashing, Nicolas Chimot ou encore Charlotte Dubois. Présents lors de sa résidence à l'ULCO, ces deux derniers artistes, avaient pour mission respective de lui prodiguer des conseils à propos de la technique et de l'aspect scénique. Deux points sur lesquelles Clément, avait peu de notion. L'objectif de cette résidence ? Créer un show de A à Z.

Le point commun entre ces deux ateliers, est l'échange. Pour ces deux professionnels, le but était de transmettre des conseils "nous lui donnons des clés, des indices, après c'est à lui de faire des choix. L'idéal, c'est qu'à la fin il est tout le matériel nécessaire pour pouvoir faire de la scène".

#### APPORTER L'ÉMOTION DU CORPS EN COMPLÉMENT DE L'ÉMOTION DE LA VOIX

De la création d'une fiche technique à gérer les retours en passant par l'intégration de backing, voici les points techniques étudiés les premiers jours au côté de Nicolas. Ingénieur son depuis plusieurs années, il connaît les rouages du métier et de la scène, et partage avec passion ce qui est possible de faire ou de ne pas faire.

La résidence s'est terminée sur un mini show de 40 minutes, où Alambda, en situation réelle, a dû enchaîner ses titres, se déplacer sur scène, interagir avec son "public", mettre en application les conseils de sa coach scénique, Charlotte. "L'artiste a composé, c'est sa musique, ce sont ses chansons, et parfois au moment d'être sur scène, il se dit mais qu'est-ce que je fais de mon corps". Il est important pour un artiste d'apporter l'émotion du corps en complément de l'émotion de la voix. En un mot, Clément nous résume son aventure par "formateur". La couveuse a été un réel gain de temps pour l'artiste.

Retrouvez les titres de son dernier album sur les plateformes de streaming (Spotify, Deezer, Apple TV..) <https://www.alambda.fr/>



## Enfance de l'art

### LE BALLET MAGIQUE DES OBJETS INTERDITS

En Décembre, la compagnie l'Estafette est intervenue auprès de plusieurs classes de maternelles, dans le cadre de "L'Enfance de l'Art", pour représenter leur première création "Longues Jupes et Culottes Courtes". Installée au Conservatoire de Musique et de Danse du Boulonnais, la compagnie a transformé le lieu de représentation en véritable monde magique et envoutant. Les pas japonais en herbes synthétiques ont invité enfants et adultes à pousser le rideau. Lumière tamisée, tapis en pelouse, dentelles et culottes suspendues ont accueilli chaque spectateur. "Nous accueillons les gens dans un jardin secret, ou un manège à culotte". Les enfants ont pu découvrir au fil du spectacle, un univers visuel et musical qui a éveillé leurs sens. Ils ont suivi l'aventure du petit Gaspard qui explore le monde à travers les objets fascinants et interdits des grands. Ces objets prennent vie et deviennent un véritable ballet magique, les clés se transforment en oiseaux, les pinces à cheveux en araignée. Cette pièce s'adresse aux enfants, mais également aux parents. Les deux points de vue sont abordés. Le parallèle entre le besoin d'être avec son enfant malgré les sollicitations extérieures incessantes, et l'enfant qui a besoin de ce "cocoon" protecteur mais qui rêve de s'évader. Pour Émilie, la metteuse en scène et comédienne, "ce dispositif est comme une petite école du spectateur, les enfants découvrent les premières sorties dans le noir sans les parents".



Photo Gwen Mint

### RENCONTRE AVEC BETTINA LOIRET AUTOUR DU MÉTIER DE JOURNALISTE

Dans le cadre du programme l'Enfance de l'Art, mis en place par la CAB, 4 artistes résidents sont présents sur le territoire pendant 4 mois afin de mener des actions auprès de la jeunesse. Bettina Lioret, journaliste et autrice de récits documentaire pour "Affaires sensibles" chez France Inter, en fait partie. Sa mission ? Valoriser la liberté d'expression et le métier de journaliste tout en sensibilisant aux "fake news" et aux réseaux sociaux.

Vendredi 28 janvier, une rencontre a été organisée au sein de la bibliothèque des Annonciades, l'occasion pour la journaliste d'amener à la réflexion, les personnes qui ont répondu présent, et d'échanger avec eux. Il est question de liberté de la presse, du métier de journaliste mais également du paysage médiatique français. Jusqu'au 6 mai, Bettina Lioret, interviendra auprès des (pré)ados du territoire pour les sensibiliser mais aussi les accompagner dans la production de contenu médiatique.



Première année de médecine  
Centre de Formation aux Métiers de la Santé

## Le BOULONNAIS, territoire engagé auprès des filiales de santé

La Communauté d'Agglomération du Boulonnais s'investit et soutient les filiales et établissements de santé sur le territoire. La présence de l'IFSI (Institut de Formation en Soins Infirmiers), de l'IFAS (l'Institut de Formation d'Aides-Soignants), ainsi que le retour de la première année de médecine depuis 2019, font du boulonnais, un pôle d'excellence concernant la santé.



# De retour depuis 2019, la 1<sup>ère</sup> année de médecine pleinement opérante



**À la suite d'un arrêt brutal de la filière en 2017 par l'Université de Lille, la première année de médecine a fait son grand retour en 2019, et s'est implantée de nouveau sur le boulonnais grâce à la volonté forte des élus de l'agglomération et au travail collaboratif de plusieurs acteurs.**

La Communauté d'Agglomération du Boulonnais, l'Université du Littoral, l'Hôpital Duchenne ainsi que l'Université de Picardie Jules Verne se sont engagés afin d'offrir aux jeunes du territoire la possibilité de se former et d'avoir accès aux métiers de la santé.

### LA PREMIÈRE ANNÉE, L'ANNÉE CHARNIÈRE

Ce n'est une surprise pour personne, la première année de médecine est un véritable marathon, il faut s'accrocher et tenir le rythme jusqu'au bout. Le quotidien d'un étudiant en médecine est divisé entre les cours à l'université et le travail personnel important à fournir. Gérer son stress, gérer son temps, mobiliser sa mémoire... Voici les conseils que l'on peut entendre. Mais comment les mener à bien lorsque les conditions pour réussir ne sont pas optimales. Être 450 à 800 dans un amphithéâtre et par groupe de

150 lors des travaux dirigés, c'est le quotidien des étudiants de Lille ou d'Amiens. Répondre à cette problématique fut une des raisons de la mise en place de la PACES à Boulogne-Sur-Mer. **"Offrir aux jeunes boulonnais la possibilité de faire cette 1<sup>ère</sup> année chez eux, dans un contexte plus favorable, sans problème de surpeuplement, d'éloignement et de problème financier"**.

### DE 2009 À 2017 : DISPOSITIF NOVATEUR

Né d'une volonté de faire de Boulogne-Sur-Mer un pôle d'excellence concernant le domaine de la santé, la Communauté d'Agglomération du Boulonnais, avait pour ambition de mettre en place la première année de médecine sur le territoire. En effet, la ville de Boulogne dispose d'un contexte favorable, du fait de ses infrastructures en lien avec la santé, mais également du matériel pouvant

être mis à disposition (des amphis, de la documentation...). Frédéric Cuvillier, Président de la CAB, a pris en main ce projet avec pour souhait, de gommer les frontières sociales et donner l'accès à tous. L'IFSI (Institut de Formation en Soins Infirmiers) de Boulogne lance donc, dans ses locaux, la première promotion pour la PACES (première Année Commune aux Études de Santé) en 2009.

Ce projet a pu se réaliser grâce au soutien et à l'accompagnement financier du centre Hospitalier Duchenne, du Conseil Régional du Nord-Pas-de-Calais, de la CAB, du FEDER ainsi que du conseil Départemental du Pas-de-Calais. Concernant la CAB, sa participation fut à hauteur de 287 506,94 € en termes d'investissement et de fonctionnement.

En lien avec l'Université et la Faculté de Médecine de Lille, les cours ont donc pu être proposés au Boulonnais grâce à une

retransmission sur écran de l'ensemble des enseignements (magistraux et travaux dirigés). **Boulogne-Sur-Mer fut la première ville à mettre en place ce dispositif, qui depuis, a été pris en exemple par d'autres territoires de France.**

L'objectif de ce dispositif était de permettre à bon nombre d'étudiants d'accéder plus facilement et à moindre coût à cette PACES exigeante tout en promouvant l'attractivité du Centre Hospitalier et du territoire.

Les résultats jugés insuffisants par la Faculté de Médecine de Lille, ont engendré la fermeture définitive en juin 2017 de la filière sur le Boulonnais. Retenons tout de même que près de 700 étudiants ont pu étudier proche de chez eux et dans des conditions plus sereines, pendant les 8 années de ce dispositif. 84 d'entre eux ont été reçus au concours.

**L'objectif de ce dispositif était de permettre à bon nombre d'étudiants d'accéder plus facilement et à moindre coût à cette PACES**

## TÉMOIGNAGE

**ÉLISE, 20 ans et MANON, 18 ans, toutes les deux en PASS à Boulogne**

### MÉDECINE, POURQUOI ?

**Élise :** Après mon bac j'ai fait un BTS diététique, ça m'a passionné, j'ai beaucoup apprécié le lien avec la santé. J'ai eu envie d'aller plus loin, d'être plus proche des patients, connaître plus le corps humain donc j'ai voulu tenter la première année de médecine.

**Manon :** Je me suis décidée en terminale, au dernier moment. Je voulais tenter ma chance.

### POURQUOI RÉALISER SON ANNÉE DE PASS ICI, À BOULOGNE ?

**Élise :** Je suis d'Amiens, donc je voulais être prise à l'Université d'Amiens mais finalement je suis contente d'être ici à Boulogne. Je ne suis pas chez mes parents, j'ai mon appartement donc je suis totalement indépendante. Je peux travailler comme je veux. En plus de cela, l'unité d'ouverture me plaît plus à Boulogne, donc c'est un autre point positif.

**Manon :** Je suis d'ici, et contrairement à Élise, c'est le confort de pouvoir être chez mes parents, de ne penser à rien d'autres qu'à mes études et mes parents me laissent tranquille, ils comprennent donc j'apprécie vraiment ça. Au départ, j'allais partir sur Lille, et c'est un conseiller d'orientation qui m'a recommandé de commencer ici. Et c'est vrai qu'il y a l'aspect financier aussi qui entre en compte, c'est beaucoup plus intéressant, ça m'évite de payer un loyer.

### VOTRE AVIS SUR CETTE FILIÈRE À BOULOGNE ?

**Élise :** Le fait d'être moins nombreux a des avantages. On est plus solidaire. Je me serais sentie plus dans la compétition à Amiens, et il y a déjà assez de pression dans ces études. Ici, on est environ 70, on échange entre nous, on essaye de se tirer tous vers le haut.

**Manon :** Comme le dit Élise, on parle avec tout le monde, l'ambiance est beaucoup plus sereine. Il n'y a pas de jalousie entre nous.

### VOS SOUHAITS APRÈS CETTE PREMIÈRE ANNÉE ?

**Élise :** Par la suite, je voudrais faire kiné, mais si je peux faire médecine ou pharmacie, ça me plairait aussi.

**Manon :** "Me concernant, j'aimerais bien partir en pharmacie, car je voudrais faire de la recherche. Mais si j'ai la chance de pouvoir aller en médecine, j'irais en médecine."



**Le fait d'être moins nombreux a des avantages. On est plus solidaire.**





### DÈS 2019 : LE RETOUR À L'ULCO

Regrettant de ne plus proposer aux jeunes du territoire, la première année de médecine, Frédéric Cuvillier a toujours eu pour volonté de réinstaurer cette filière, c'était son cheval de bataille. Un dialogue s'est vite mis en place entre les élus, les collectivités territoriales et l'université.

**Sabine Duhamel, Vice-Présidente en charge de la Commission Formation et de la Vie Universitaire à l'ULCO** nous explique "On travaillait depuis quelques années sur un rapprochement et une complémentarité avec deux autres établissements, l'Université d'Artois et l'Université de Picardie Jules Verne à Amiens. Cette dernière ayant une faculté de médecine, les discussions ont amené notre Président, Hassane Sadok, et le Président de l'UPJV, Mohammed Benlahsen, à aboutir sur l'ouverture de l'antenne à Boulogne-Sur-Mer". La réalisation de ce projet est le résultat d'une collaboration entre les deux Présidents des Universités et Frédéric Cuvillier, Président de la CAB. Le retour de cette filière, en 2019, est accompagné du soutien de la Région, de la Communauté d'Agglomération du Boulonnais ainsi que du Centre Hospitalier de Boulogne.

"On avait des réunions au début entre toutes les Universités, le Conseil Régional, la CAB...tout le monde était très favorable. L'idée était qu'il y ait un vrai partenariat. Ce partenariat fonctionne très bien sur le plan organisationnel et pédagogique, en grande partie grâce à Aline Clabaut-Caruso, res-

ponsable du PASS à l'ULCO, et son équipe. On travaille vraiment ensemble, c'est un partenariat actif, et sans l'aide de la Région et de l'Agglomération Boulonnaise, le projet n'aurait pas pu se concrétiser.

A l'époque, ce qui m'avait plu dans ce projet, c'était de me dire qu'il y a de très bon lycéen partout, en dehors des grandes villes, qui n'aurait jamais imaginé pouvoir avoir accès aux études de médecine. Si on peut leur offrir cette opportunité et que ça fonctionne, c'est génial, c'est ce qui m'avait motivé. Et puis on espère derrière tout ça qu'ils exercent par la suite soit dans leur région soit dans la ville de l'université." Mr Havet, Vice-Doyen de médecin et Responsable PASS/LAS à l'UPJV."

En effet, il y a derrière ce dispositif, une volonté de contrer la pénurie de médecin et de professionnel de santé que connaissent de nombreuses régions en donnant une chance à tous les jeunes du secteur d'accéder aux études de santé avec un avantage géographique, financier mais aussi moral (soutien familial). Une fois leurs études terminées, le pari est de miser sur le retour des étudiants pour qu'ils exercent sur le territoire.

La délocalisation de cette formation sur le site Saint-Louis de l'ULCO, a nécessité un certain nombre d'aménagement. La CAB, partenaire financier de ce projet, a financé la totalité des équipements de l'amphithéâtre à hauteur de 27 400 €. Pour **Thierry Rigaux, vice-Président délégué en charge du site universitaire**, l'intensité de cette filière oblige une adaptation

(suite page 16)

Il y a derrière ce dispositif, une volonté de contrer la pénurie de médecin et de professionnel de santé

## En chiffres

**2009** OUVERTURE DU PACES À L'IFSI

→ **8 PROMOTIONS** au total, soit **652 INSCRITS**

→ **84 ÉTUDIANTS REÇUS** au concours

→ **15%** : Taux de réussite à Boulogne-Sur-Mer

**439.811,08 €** : engagement financier des **5 partenaires** en terme d'investissement

**287.506,94 €** : participation financière de la CAB (investissement et fonctionnement)

**2017** ARRÊT DU PACES à Boulogne-Sur-Mer sur décision de l'université de Lille.

**2019** RETOUR DU PASS À L'ULCO en partenariat avec l'UPJV D'AMIENS

→ **80 places** pour le PASS

→ **8 lauréats**

sur les deux années universitaires (2019/2020 – 2020/2021)

**27.400 €** : travaux d'équipement de l'amphithéâtre pris en charge par la CAB

**50 %** : prise en charge par la CAB des déplacements Boulogne/Amiens

## TÉMOIGNAGE

### Ils ont fait leur première année à Boulogne



**Promo 2009**

**Jessy TRUPIN**

*Endocrinologue-Diabétologue à l'Hôpital Duchenne*

#### **POURQUOI CE CHOIX DE PASSER SON PACES À BOULOGNE ?**

Habitant encore chez mes parents à l'époque, à Desvres, c'était l'occasion de pouvoir rester chez moi. J'avais posé le pour et le contre entre partir à Lille ou rester sur le bouloonnais. Finalement, le choix s'est fait car j'étais plus proche de mon environnement familial. Tous les soirs, je rentrais chez mes parents, j'avais un véritable soutien de leur part, c'était un vrai plus. Et il y avait l'aspect financier également, je n'avais pas besoin de chercher un logement.

#### **COMMENT S'EST PASSÉ VOTRE ANNÉE ?**

La qualité de retransmission était très bonne, il n'y a jamais eu de soucis. Je pense que j'ai passé mon année beaucoup plus sereinement que si je l'avais faite à Lille. Je ne regrette en aucun cas mon choix.

#### **C'ÉTAIT UNE VOLONTÉ DE VOTRE PART DE REVENIR SUR LE BOULONNAIS POUR EXERCER ?**

J'ai réalisé la suite de mes études à Lille, et j'avais pour objectif d'exercer dans un environnement que je connais, une région que j'apprécie. Et je connaissais déjà l'équipe d'endocrinologie de Boulogne-Sur-Mer suite à un stage de 6 mois réalisé dans ce service durant mes études.

#### **CONSEILLEREZ-VOUS CETTE FILIÈRE À BOULOGNE ?**

Les cours à distance ne sont plus une barrière, on y a recours de plus en plus maintenant. Certes, on peut ressentir moins de pression, le fait d'être loin de la concurrence mais avec du travail et un bon rythme de vie, c'est tout à fait possible. Pour moi, ça a marché, donc je ne doute pas que cela puisse fonctionner pour d'autres.



**Je pense que j'ai passé mon année beaucoup plus sereinement que si je l'avais faite à Lille.**



**Promo 2019**

**Théodore LEBOEUF-LAMBERT**

*En troisième année de médecine à Amiens, responsable du tutorat pour le PASS de Boulogne*



Étudiant durant la 1ère promotion de 2019, Théodore Leboeuf-Lambert, Portelois, avait ce projet d'intégrer une fac médicale depuis quelques années. L'ouverture de l'antenne à Boulogne-Sur-Mer, fut une véritable opportunité. Sortant major de sa promotion, il est actuellement en 3ème année de médecine à Amiens et également responsable du tutorat pour le PASS de Boulogne.

#### **COMMENT S'EST PASSÉ VOTRE PREMIÈRE ANNÉE DE MÉDECINE À BOULOGNE ?**

Malheureusement c'était la période du Covid pendant ma première année, ce fut donc un peu particulier mais on a eu l'ensemble des cours, tout s'est bien passé. On était 40 ou 50 étudiants maximum, c'était très sympa, on se connaissait tous et il y avait de l'entraide. C'est une année compliquée, il faut travailler immédiatement, on n'a pas de temps en première année, mais il ne faut pas oublier ses activités extérieures pour décompresser !



**Comme à Amiens on propose les mêmes cours, les mêmes supports, il n'y a pas de différence.**



#### **PARLEZ-MOI DU TUTORAT ?**

Je suis partie à Amiens pour ma 2ème année de médecine et avec Aline Clabaut, la responsable du PASS à Boulogne, nous avons projeté de faire du tutorat pour les étudiants de Boulogne. Nous avons donc mis en place du tutorat en visio conférence qui est projeté en direct dans l'amphi de l'ULCO. Les étudiants peuvent communiquer avec nous grâce au tchat sur leur téléphone. Le fait d'être de Boulogne me permet parfois de venir donner le cours directement en présentiel. Comme à Amiens, on propose les mêmes cours, les mêmes supports, il n'y a pas de différence.

#### **COMMENT S'EST PASSÉ L'ARRIVÉE À AMIENS ?**

En venant de Boulogne, on ne connaît personne, on découvre un nouvel environnement, une nouvelle fac, des personnes qui se connaissent déjà de la 1ère année. Mais le fait de ne pas être beaucoup en médecine, ça aide. Nous sommes 215 en médecine pour l'ensemble de la Picardie. On a un système d'échange de cours entre élèves, des personnes filment les cours, il y a une vraie entraide entre médecins. C'est l'entraide qui prime.

**"tout ce qui est mis en place à Amiens, l'est également à Boulogne. Notre objectif est de garantir l'équité entre les deux sites"**



des lieux. *"Un amphithéâtre a été équipé, un espace pour que les étudiants puissent travailler et réviser a été mis en place mais aussi le secrétariat pédagogique qui s'occupe de la formation a été aménagé à côté de leur amphi. Le but est de leur offrir un environnement qui leur permet de mieux gérer leur temps".*

Au total, 80 places sont vacantes pour le PASS à Boulogne. La filière est à la fois en distanciel et en présentiel. Les cours magistraux sont assurés par des enseignants-chercheurs d'Amiens retransmis en vidéoconférence. Ceux-ci étant enregistrés, chaque cours est ensuite publié sur le site internet de la faculté de médecine d'Amiens afin que l'ensemble des étudiants puissent y avoir accès en illimité.

Les enseignements dirigés sont quant à eux, dispensés cette fois en présentiel par des enseignants-chercheurs de l'ULCO ou d'Amiens mais aussi par des professionnels tel que, Frédéric Dégardin, médecin urgentiste à l'Hôpital Duchenne de Boulogne-Sur-Mer qui intervient également auprès des jeunes étudiants. Ces interventions professionnelles permettent de créer un échange et de développer un lien avec le Centre Hospitalier du territoire. Une nouveauté s'ajoute dorénavant à leur programme, l'Unité d'Ouverture. Ces heures, ont pour objectif de les préparer à une éventuellement réorientation. Pour **Dominique**

**Courcot, enseignant dans le domaine de la Chimie** *"Les unités d'ouverture sont un enseignement complémentaire qu'il faut réussir, pour ceux qui, malheureusement ne pourrait pas intégrer la 2ème année. Ils doivent assurer leurs arrières. S'ils réussissent cette unité, cela leur permet d'intégrer directement la 2ème année de licence."*

**Aline Clabaut-Caruso, responsable du PASS à l'ULCO** nous informe que *"tout ce qui est mis en place à Amiens, l'est également à Boulogne. Notre objectif est de garantir l'équité entre les deux sites. Ils sont évalués avec Amiens, ils ont conscience de l'enjeu".*

Chaque année, une pré-rentrée de quelques jours est mis en place à Amiens, permettant aux étudiants de rencontrer l'ensemble de la promotion mais également de découvrir les locaux de l'UPJV. Il est important de créer un lien fort entre les étudiants de Boulogne et ceux d'Amiens. Ces déplacements en bus sont pris en charge à 50% par la CAB, le reste étant financé par la Région.

*"Quand on a une université dans sa ville, cela me semble pertinent d'avoir une filière comme celle-ci. Les Présidents de chaque université travaillent ensemble, il y a un réel suivi. Maintenant, on a quelque chose qui fonctionne très bien, qui est rodé."* Thierry Rigaux, vice-Président délégué en charge du site universitaire. ■

## TÉMOIGNAGE

### Dominique COURCOT, enseignant

**Dominique Courcot, enseignant dans le domaine de la Chimie, il intervient pour les enseignements dirigés mais aussi pour les unités d'ouverture.**

La délocalisation du PASS à Boulogne répond aux attentes de la part des jeunes de terminale du territoire. Le fait d'être moins nombreux, permet de faire une bonne transition entre le lycée et les universités avec de grands amphis. C'est une immersion dans les études supérieures, ils prennent des repères et seront mieux préparés pour la suite. En tant qu'enseignant, être en petit comité, nous permet de pouvoir répondre aux questions, d'échanger avec eux. Je pense que l'étudiant ose plus facilement prendre la parole lorsqu'il y



a moins de monde. D'ailleurs, je m'efforce de retenir leurs prénoms, ils sentent qu'ils ne sont pas un numéro ou un pion dans un amphithéâtre, j'essaye de les accompagner au mieux.

C'est une formation exigeante en termes de niveau et en termes de volume de travail. Et certains étudiants ne sont pas assez préparés à ça. Il ne faut pas se voiler la face, on n'est pas dans un monde de bisounours. Pour certains qui sont encore très scolaire et qui ont du mal à s'habituer aux cours à distance, les enseignements dirigés et les unités d'ouverture qui sont en présentiel, sont importants. Ils apprécient cela.

**Le fait d'être moins nombreux, permet de faire une bonne transition entre le lycée et les universités avec de grands amphis**



## RÉFORME 2020/2021 - FIN DE LA PACES, DÉBUT DU PASS OU L.AS

A la rentrée 2020, toutes les universités ont dû mettre en place de nouvelles modalités d'accès aux études de santé à la suite de la nouvelle réforme. Les futurs bacheliers souhaitant partir en médecine pourront dorénavant choisir entre deux voies d'accès, le PASS mais également le L.AS.

Le numerus clausus, qui déterminait le nombre d'étudiants pouvant accéder à la 2<sup>ème</sup> année, a été supprimé ainsi que le concours PACES. Cependant, le programme PASS présente de nombreuses similitudes avec celui-ci. Les étudiants de l'ULCO ont la possibilité de choisir entre ces deux voies :

**Le PASS :** Voie principale offrant un parcours Spécifique "accès santé" avec l'obligation de choisir une mineure d'une filière universitaire hors santé (droit, science de la vie, physique-chimie ou mathématiques). A la différence du PACES, le redoublement est proscrit.

**L.AS :** Licence traditionnelle (physique-chimie, science de la vie, mathématiques ou droit) avec une option "accès santé".

Les deux cursus donnent autant de chance d'accéder en 2<sup>ème</sup> année. Ces nouvelles modalités ont pour objectif de permettre à tous des poursuites d'études et des perspectives d'insertions professionnelles variées.

### INFOS PRATIQUES

Les deux cursus (PASS ou L.AS) sont accessibles via Parcoursup au même titre qu'une licence traditionnelle. Les critères de sélection sont également les mêmes que pour une filière classique, tous les bacheliers peuvent postuler à ces licences.



*Les cours de la première année de médecine se déroulent à l'Université sur le site de l'ancien hospital Saint-Louis, tout un symbole*



# Le CFMS : toute une offre pour se former aux métiers de la santé



**Présent sur le territoire et rattaché au Centre Hospitalier de Boulogne-Sur-Mer, le CFMS (Centre de Formation aux Métiers de la Santé) accueille chaque année de nombreux étudiants et professionnels de la santé.**

Le centre regroupe :

- Formation initiale infirmière (IFSI)
- Formation initiale aide-soignante (IFAS)
- Formation continue des professionnels

L'objectif du CFMS est de répondre aux besoins de santé de la population en amenant les étudiants à devenir des praticiens responsables mais également en maintenant les compétences des professionnels de santé grâce aux formations continues.

Les partenariats avec l'Université du Littoral Côte d'Opale (ULCO) et le Centre Hospitalier de Boulogne-sur-Mer, permettent à des intervenants universitaires, pour l'un, et professionnels, pour l'autre, de venir échanger sur leurs métiers ou sur un domaine précis avec les jeunes étudiants.

Centre de documentation, salle de simulation, accompagnement personnalisé, les moyens ne manquent pas afin de garantir de bonnes conditions d'apprentis-

sage et réussite pour les étudiants. Au programme ? cours magistraux, travaux dirigés, ateliers de simulation, stages.

La volonté de ce centre est de développer une offre de formation dynamique, adaptée aux besoins sanitaires et sociaux de la population du territoire. Les maîtres-mots de ce centre de formation sont : respect, tolérance, humilité, équité et responsabilité.

Depuis Juin 2021, le CFMS bénéficie de la certification Qualiopi, gage de qualité des enseignements dispensés, et qui permet à l'établissement d'accueillir des étudiants dont la formation est financée par des organismes comme Pôle Emploi, Transition Pro...

### PRÉREQUIS ?

Concernant le diplôme d'Etat d'Infirmier qui se déroule sur 3 ans, il faut être titulaire d'un baccalauréat, être sélectionné sur Parcoursup ou avoir un dossier accepté dans le cas d'une reconversion professionnelle. 110 places sont disponibles chaque année. A la différence de la filière infirmière, pour intégrer la formation d'aide-soignant qui s'écoule sur 11 mois, aucun diplôme n'est requis, la sélection se fait sur dossier et entretien. 44 places sont disponibles.

## En chiffres

**3 ans**

Durée de la formation Infirmière

**11 mois**

Durée de la formation Aide-Soignante

**110**

Places vacantes pour la formation Infirmière

**44**

Places vacantes pour la formation Aide-Soignante

**98,7%**

Taux d'insertion professionnelle de la promotion 2017/2020 pour la formation Infirmière

**91,4%**

Taux d'insertion professionnelle de la promotion 2020 pour la formation Aide-Soignante

**779**

Nombre de stagiaires accueillis en 2021 dans le cadre de la formation continue

**22**

Nombre de formations proposées en formation continue



## RÉSIDENTS EN EHPADS : SI VOUS NE POUVEZ VENIR À NAUSICAAÁ, NAUSICAAÁ VIENT À VOUS !

**Nausicaá fait preuve d'originalité en proposant désormais des visites guidées à distance du Centre National de la Mer pour les EHPAD et maisons de retraite de toute la France ! Accompagnée de l'ensemble des salariés, Agnès Lavergne, directrice médiation et éducation du centre de la mer, a mis en place ce projet "100% made in Nausicaá" depuis le 1<sup>er</sup> Décembre.**

Du tournage au montage, tout a été réalisé en interne. Ce qui fait la fierté d'Agnès Lavergne. Pour savoir d'où est née l'idée de ce dispositif, il faut faire un retour en arrière de plusieurs mois. Durant le premier confinement, une vague de message a déferlé sur les réseaux sociaux de Nausicaá de la part des habitants du territoire ou d'ailleurs pour, certes, apporter leur soutien mais également exprimer leur manque de pouvoir visiter le centre.

*"Malgré le retour à la normale, nous avons pensé à ceux qui ne peuvent toujours pas se déplacer, nos aînés." L'idée a donc germé, et s'est concrétisée avec le 1<sup>er</sup> EHPAD, situé en Haute-Savoie, à avoir profité de cette initiative. A partir de séquences vidéo préenregistrées, afin de délivrer des "pépites", les résidents ont pu découvrir les différentes expositions, apercevoir les manchots mais également les lions de mer avec en prime les explications d'un médiateur scientifique en direct. Pour être en immersion total, des temps de contemplations étaient aussi au programme, "Nous souhaitons laisser des moments sans commentaire, pour que les résidents soient transportés dans une sorte de méditation, de voyage."*

Bien plus qu'une simple visite, c'est également un véritable échange qui se crée entre les résidents, le personnel soignant et le médiateur, grâce à un tchat mis en place afin d'interagir en direct et s'adapter aux envies de chacun. L'objectif ? Faire de cette rencontre un moment



unique et sur mesure. Les témoignages des résidents et des soignants reçus à la suite de ce moment partagé, en dit long sur les bienfaits de ce projet. *"Merci pour ce moment d'évasion", "Je connais bien le Nord, la vidéo des lions de mer m'a rappelé mon chez moi d'antan", "Quel bonheur de voir les résidents si attentifs devant cette magnifique visite".*

Cette immersion se fait sur réservation auprès de Nausicaá.

**Nausicaá - Centre National de la Mer**  
**Boulevard Sainte-Beuve - BP 189**  
**62203 Boulogne-sur-Mer cedex**  
**Tél. : 03 21 30 99 99**  
**www.nausicaa.fr**



*Tandis que les résidents de l'EHPAD déambulent virtuellement au gré des aquariums, l'équipe de Nausicaá assure le commentaire et répond aux questions*



Photo © Nausicaá - J. Alexandre

### UNE NOUVELLE EXPOSITION POUR L'ÉTÉ !

Nausicaá a annoncé préparer **une nouvelle exposition** pour cet été. Le contenu reste secret mais voici les premiers indices que l'on peut déjà vous révéler. Au dire de Christophe Siruge, directeur de Nausicaá, "ce sera une première mondiale !". Elle portera sur le thème de la haute mer et se trouvera donc dans l'extension réalisée en 2018. Le scénario est en cours, une dizaine de personnes travaillent actuellement sur ce nouveau projet. L'objectif ? Atteindre 730.000 visiteurs durant l'année. L'ouverture est prévue en juin 2022, il faut donc patienter un peu pour en savoir davantage.

## ACCOMPAGNER LES CRÉATEURS LA CAB S'ENGAGE AU TRAVERS DE SES PÉPINIÈRES



*Créamanche existe depuis 1989 et a accueilli les premiers pas de nombreuses entreprises. En médaillon, l'équipe des pépinières de la CAB chargée du bon fonctionnement des deux structures.*

**Accompagner les créateurs d'entreprise du territoire dans leurs projets est une priorité pour la Communauté d'agglomération du Boulonnais. En mettant à leur disposition deux "pépinières" destinées à aider les "jeunes pousses" à prendre leur envol, la CAB favorise l'implantation des entreprises et donc des emplois de demain.**

### UNE PÉPINIÈRE, QU'EST-CE QUE C'EST ?

Conçue pour aider et accompagner des entrepreneurs vers la réussite de leur projet, une pépinière est une structure qui met à disposition des locaux à tarifs très avantageux et des prestations de qualité pour des jeunes créateurs. Elle a pour vocation de les aider à affronter les obstacles liés au démarrage et à apporter de la crédibilité à leur entreprise. Un véritable accompagnement personnalisé est proposé ainsi qu'une mise en réseau avec des professionnels.

La Communauté d'agglomération du Boulonnais dispose de 2 pépinières sur son territoire, Créamanche et Haliocap.

Leurs missions :

- Un hébergement
- Un accompagnement
- Des services mutualisés
- Des animations

### LEUR FONCTIONNEMENT ?

Sur une durée de 4 ans, des bureaux ou ateliers à tarifs modérés et adaptés sont mis à la disposition des jeunes entrepreneurs. En complément de ces locaux, les pépinières œuvrent pour rendre progressivement autonome le créateur en lui prodiguant des conseils personnalisés et en lui mettant à disposition du matériel et des espaces de travail. Salle de réunion, salle de restauration, accès wi-fi, rencontre entre créateurs, déjeuners-débats, tout a été pensé pour faciliter leur insertion dans le milieu professionnel.

**En 2021, 32 entreprises ont été hébergées et accompagnées dans les deux pépinières soit 130 emplois.**

Les pépinières sont aussi et surtout, un lieu de vie et d'échanges. La disponibilité des équipes ainsi que les espaces détente sont présents pour instaurer un climat de confiance et de convivialité.

## CRÉAMANCHE LA GÉNÉRALISTE

Située à Saint-Léonard, dans le parc d'activités de la Liane, Créamanche est une pépinière généraliste, elle accueille des entrepreneurs sans tenir compte de leur secteur d'activité.

**Depuis sa création, plus de 260 entreprises sont passées par Créamanche, créant environ 850 emplois.**

### En chiffres :

- **1989** : année de création
- **3.300 m<sup>2</sup>** de surface
- **21 bureaux** meublés de 13 à 20 m<sup>2</sup>
- **19 ateliers** de 37 à 208 m<sup>2</sup>
- **4 ans** d'hébergement maximum
- **32 porteurs de projets** reçus en 2021
- **93% de taux d'occupation** moyen en 2021
- **100% de taux de pérennité** à 5 ans en 2021

### CRÉAMANCHE

50, Boulevard de la Liane 62360 SAINT-LÉONARD  
Tél. : 03 21 80 44 55  
creamanche@agglo-boulonnais.fr



Hall d'accueil



Salle de réunion



Accès aux ateliers



Bureau type

## HALIOCAP POUR L'HALIEUTIQUE

Cette pépinière spécialisée, se charge des entrepreneurs ayant un projet en lien avec la filière halieutique et ayant un caractère innovant. Implantée à Boulogne, en plein cœur de Capécure, Haliocap permet de mettre en contact les jeunes entrepreneurs avec les professionnels de la filière pêche.

### En chiffres :

- **2007** : année de création
- **4 cellules** de 300 m<sup>2</sup>
- **1 incubateur**
- **1 atelier relais** de 700 m<sup>2</sup>
- **4 ans** d'hébergement maximum
- **11 porteurs de projet** reçus en 2021
- **67% de taux d'occupation** moyen en 2021
- **100% de taux de pérennité** à 5 ans en 2021

### HALIOCAP

2, rue Solférino 62200 BOULOGNE-SUR-MER  
Tél. : 03 21 10 91 91  
haliocap@agglo-boulonnais.fr



Hall d'accueil



Incubateur



Bureau type



Atelier

A la fin des quatre années d'hébergement, chaque entrepreneur est accompagné, avec l'aide si nécessaire de l'agence de développement économique BDCO – Boulogne développement Côte d'Opale, dans la recherche par exemple de locaux adaptés, de zone économique ou de terrains afin de s'implanter et de rendre pérenne son activité. Il y a derrière ces pépinières, une volonté de développer l'économie locale en comptant sur l'implantation de ces jeunes créateurs sur le territoire.

### ENTREPRENEURS ? PORTEURS DE PROJET ? VOICI LES DÉMARCHES !

Ces structures accueillent des porteurs de projet mais aussi des entrepreneurs ayant moins de 3 ans d'activité. Pour intégrer une pépinière, un business plan est demandé et sera présenté devant un comité d'experts. Pour les porteurs de projet, ils sont orientés vers des partenaires de création (CCI, BGE, Couveuse Littoral Opale,

CMA...) afin d'obtenir une aide pour l'élaboration de ce dossier. L'étape suivante est bien évidemment de présenter son projet et de le défendre. ■

**Pour en savoir plus :**  
[www.agglo-boulonnais.fr](http://www.agglo-boulonnais.fr)



*Idéalement située à l'entrée de Capécure, Haliocap est dédiée aux entreprises innovantes en lien avec la filière halieutique*

**Jérémy ODELOT, Directeur d'Hélicéa**

## "NOUS SOUHAITONS CRÉER UN LIEU DE DÉTENTE QUI S'ADRESSE À TOUT LE MONDE"



**Jérémy Odelot est arrivé au commandement d'Hélicéa en novembre 2021, avec pour volonté de faire de ce complexe, un véritable lieu de vie. De mettre en avant son potentiel et de le faire rayonner sur le territoire.**

### Présentation ?

Avant de venir à Hélicéa, j'étais directeur des équipements sportifs et de loisirs du Touquet-Paris-Plage. Et avant cela, j'ai été pendant 3 ans le directeur des équipements aquatiques de l'agglomération du Saint-Quentinois dans l'Aisne.

### Pourquoi Hélicéa ?

Le projet m'a plu. Sortir d'une période de pandémie compliquée pour les équipements de loisir, sortir d'une période de rénovation qui a aussi bougé les lignes sur l'exploitation d'Hélicéa. Se dire qu'on va se sortir de toutes ces aventures là, avec des équipements fraîchement rénovés, avec une équipe qui est vraiment motivée à faire d'Hélicéa un complexe qui rayonne sur le territoire, c'est motivant.

Des équipements regroupant piscine, patinoire, fitness, balnéo... Il y en a très peu voir pas du tout. Compte tenu du potentiel du bâtiment, de l'équipement, et du rayonnement sur le territoire, le challenge est intéressant. Je le vois comme un défi.

**Vous pouvez nous faire un petit résumé des nouvelles installations qui ont été faites ?**

C'est un réel parcours client qui a été créé, avec un nouveau hall d'accueil, de nouveaux vestiaires, un espace balnéo rénové avec des vraies nouveautés offrant une expérience zen encore plus favorable à la clientèle. Les toboggans également, sont un formidable enjeu pour nous, ils ont été rénovés et animés (son et lumière), il y en a peu dans le secteur, ce sont de véritables toboggan sportif. L'expérience vaut le détour. Et aussi, bien évidemment, l'univers famille qui n'a pas été oublié, bien au contraire. La zone pirate, la zone pataugeoire, la zone d'éveil, font d'Hélicéa un complexe plus que complet. Chacun s'y retrouve, on s'adresse à chaque habitant. Concernant la patinoire, un parc scénique complet a été mis en place, qui permet de donner des ambiances très variées (disco, détente...).

### Les projets pour 2022 ?

Les projets ont en a beaucoup, la "top priorité" c'est la patinoire. Faire de la patinoire, un espace qui fonctionne toute l'année. Au-delà de l'initiation scolaire, c'est monter une école de glace, mais également amener de la culture en organisant des spectacles et des représentations, avec du patinage artistique, avec une autre façon de fréquenter la glace, pas seulement pour patiner mais pour regarder des performances (Freestyle, patinage de vitesse...). Développer l'espace fitness, faire l'acquisition de nouveaux équipements, de nouvelles machines. Il y aura du tapis de course, une zone de musculation sur du matériel qui sera guidé...

**Au niveau de l'équipe (des salariés), comment avez-vous ressenti l'ambiance ?**

Pour la plupart, ils sont là depuis des années. C'est un marqueur fort, ils ont Hélicéa au plus profond de leur cœur. C'est assez révélateur de ce complexe, il y a un vrai attachement des salariés, des collaborateurs. C'est très agréable de travailler avec eux, je le pense sincèrement.

### C'est important pour vous, qu'il y ait un lieu comme celui-ci sur le territoire ?

Bien sûr, nous avons pour volonté de faire de ce complexe, un véritable lieu de vie. On ne vient pas seulement prendre son ticket, nager et repartir. Nous souhaitons créer un lieu de détente qui s'adresse à tout le monde. Nous avons pour objectif de mettre en place une zone de télétravail, pour s'adapter à la situation actuelle et permettre aux habitants d'allier travail et plaisir. On s'adapte à la clientèle.

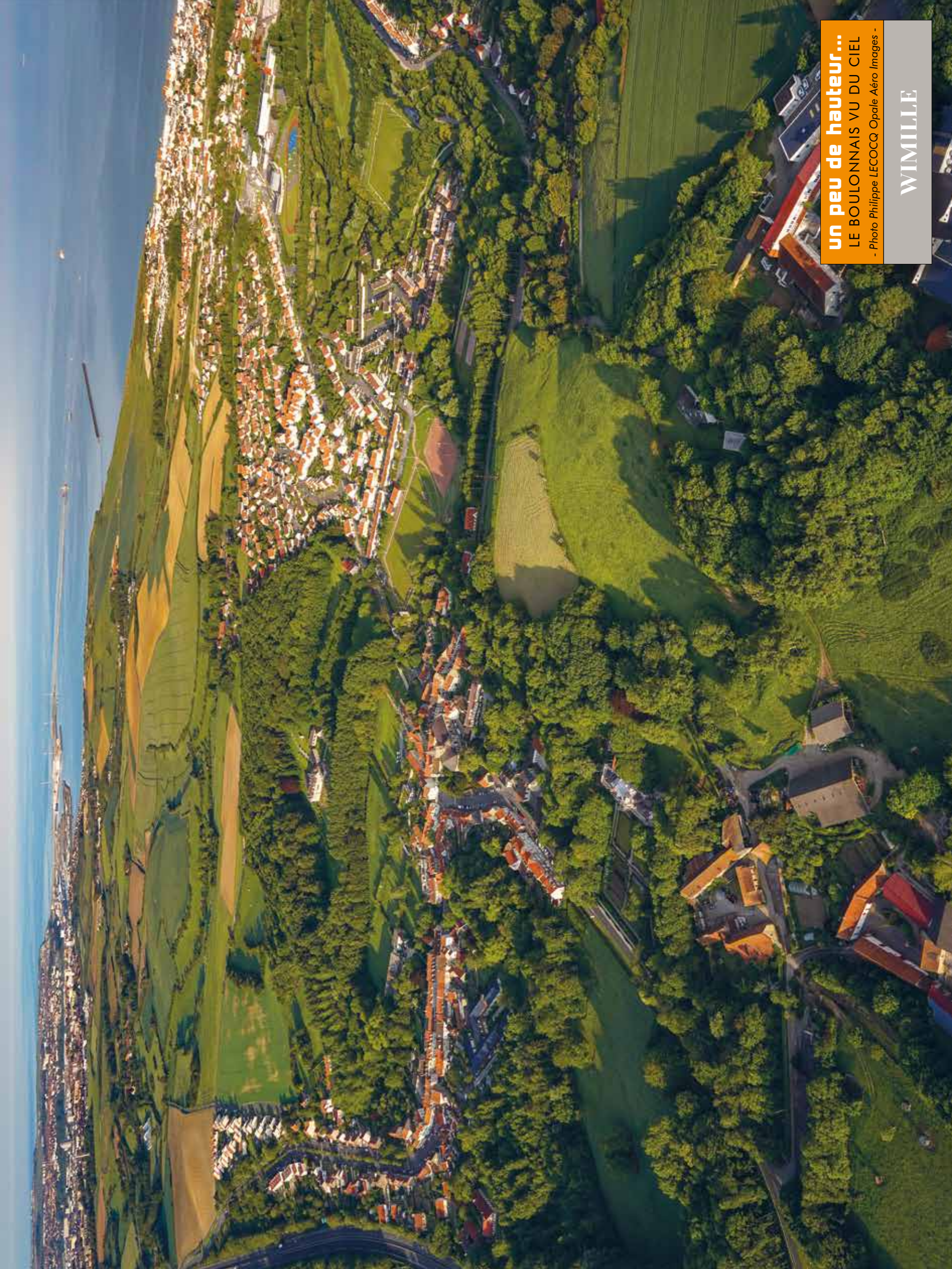
L'enjeu est de voir comment on peut travailler avec le tourisme, comment on peut travailler avec les entreprises, avec les professionnels de la santé sur la remise en forme, sur des prestations de préparation à l'accouchement, le prénatal, la natation prénatale. C'est un réel enjeu pour Hélicéa. ■

### A savoir...

**Hélicéa** est un équipement de la Communauté d'agglomération du Boulonnais. La CAB en confie la gestion à un délégataire, la société **S-PASS**. Pour rappel, la CAB a investi **2,5M d'euros** dans la rénovation de l'équipement en 2021 (toboggans, espace sauna, vestiaires...)

*La patinoire d'Hélicéa sera la priorité de développement pour cette année 2022*





**un peu de hauteur...**  
LE BOULONNAIS VU DU CIEL  
- Photo Philippe LECOCCO Opale Aéro Images -

**WIMILLE**



GARDEN OF CIE CUBE  
**CHANCE**  
**ENCORPS**  
 CÉDRIC KLAPISCH  
 A BRAS  
**LE MOT**  
 CIE EN LACETS  
**LE GRAND**  
 SOT  
 MARION MOTTIN  
 CIE SWAGGERS  
**CORPS**  
**GARDE**  
 CONSERVATOIRE  
 DU BOULONNAIS  
**L'HOMME V**  
 CIE 3.6/3.4  
 MARTINE  
**PATINE**  
**WILD**  
 CIE MOTIONHOUSE

  
 Communauté  
 d'agglomération  
 du Boulonnais  
 www.agglo-boulonnais.fr  
 BOULOGNE-SUR-MER  
 NEUFCHÂTEL-HARDELLOT  
 LE PORTEL  
 OUTREAU  
 WIMEREUX



Le **Printemps**  
 de la **Danse**  
 DU **29**  
 MARS AU **29**  
 MAI 2022

Photo: Th. Soudier / C. C. / D. S. / D. S. / D. S. / D. S.