

Agglo rama

www.agglo-boulonnais.fr

Le magazine de l'agglomération boulonnaise

DOSSIER

LE GRAND Nausicaá

DE L'ATTRACTIVITÉ, DU DYNAMISME,
DE L'EMPLOI POUR LE BOULONNAIS !

actualité



**Le transporteur
Delanchy Copromer
s'étend sur le port**

coup de projecteur



**L'ATELIER
ouvre ses portes**

c'est durable



**Les poissons
migrateurs n'ont
plus peur du moulin**

ils font l'Agglo



**Stéphane PAUPARDIN
Incubateur de projet**

Baincthun • Boulogne-sur-Mer • La Capelle-les-Boulogne • Condette • Conteville-lez-Boulogne • Dannes • Echinghen • Équihen-Plage
Hesdigneul-les-Boulogne • Hesdin-l'Abbé • Isques • Nesles • Neufchâtel-Hardelot • Outreau • Pernes-lez-Boulogne • Pittefaux • Le Portel
Saint-Étienne-au-Mont • Saint-Léonard • Saint-Martin-Boulogne • Wimereux • Wimille

p4 actualités en images

p8 actualités

Construction navale : la pêche est bonne

p9 Créamanche accueille Tenera technologies...

Haliocap accueille Autremer Gourmets et Vent du Nord

p10 Gros succès pour L'opération Compost d'avril

Station d'épuration Wimille-Wimereux : les travaux sont lancés

p11 Boulogne, premier port de pêche de France

La RN42 Boulogne-St-Omer bientôt améliorée

p12 Le transporteur Delanchy Copromer s'étend sur le port de Boulogne



p13 Marine harvest parie sur l'avenir

Payez le conservatoire en ligne !

p14 ils font l'agglomération

Stéphane Paupardin, incubateur de projet sur le site de Créamanche

p15 dossier

LE GRAND Nausicaá

DE L'ATTRACTIVITÉ, DU DYNAMISME,
DE L'EMPLOI POUR LE BOULOONNAIS !



p24 coup de projecteur

L'ATELIER ouvre ses portes :
En direct des grands projets du Boulonnais

p26 c'est durable

Les poissons migrateurs n'ont plus peur du moulin !



(photo © Revet TP)



**Communauté
d'agglomération
du Boulonnais**

www.agglo-boulonnais.fr

contact

Communauté d'Agglomération du Boulonnais

1, boulevard du Bassin Napoléon - B.P. 755

62321 Boulogne-sur-mer CEDEX

Tél : 03 21 10 36 36 - Fax : 03 21 87 48 94

www.agglo-boulonnais.fr

Directeur de la publication : Jean-Loup LESAFFRE,
Président de la Communauté d'Agglomération
du Boulonnais

Rédaction : Benoît LOBEZ

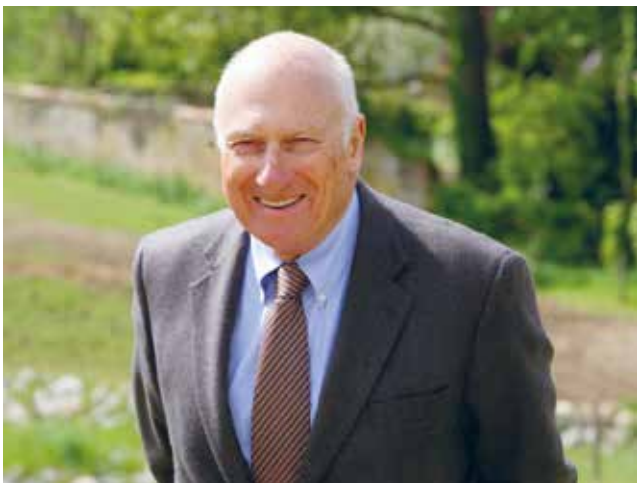
Photos : Yoann GUILLOU, Benoît LOBEZ, Alain MONTIGNY,
Stéphanie LECOMTE, Benoît GOMEZ

Maquette : Service Communication

Impression : SIB Imprimerie
Zone Industrielle de la Liane - BP 343
62205 BOULOGNE SUR MER CEDEX

N° ISSN : 1951-2228





Jean-Loup LESAFFRE

Maire de Saint-Léonard

Président de la Communauté d'Agglomération du Boulonnais

LE GRAND NAUSICAÀ UNE OPPORTUNITÉ INCROYABLE

Malgré un contexte économique contraint, la Communauté d'Agglomération a accentué le haut niveau d'investissement dans de nombreux domaines de compétence. De grands projets voient le jour afin de porter une ambition forte pour notre territoire.

Incontestablement, le projet du Grand Nausicaà en est l'exemple majeur. Ce nouvel équipement va transformer et conforter le Boulonnais dans sa dynamique touristique. Loin d'être une simple extension, le Grand Nausicaà aura pour mission de dynamiser considérablement l'économie touristique en accueillant 1 million de visiteurs par an.

A l'image d'autres territoires qui ont su se hisser plus haut grâce à des équipements touristiques de pointe sur des thématiques spécifiques, à l'exemple de Poitiers avec le Futuroscope, le Grand Nausicaà deviendra une référence européenne de la connaissance du monde marin, un lieu incontournable au niveau national.

“ **L'INVESTISSEMENT
EST LA CLÉ POUR FAIRE
RÉUSSIR LE TERRITOIRE
BOULONNAIS.** ”

L'investissement est la clé pour faire réussir le territoire Boulonnais. C'est en ce sens que la gestion financière de la CAB est menée. Réduire encore et toujours le budget de fonctionnement, pour permettre à l'agglomération d'investir dans les projets, les chantiers qui créent de l'attractivité et dynamisent le Boulonnais.

Que ce soient pour les entreprises de bâtiments et leurs sous-traitants, pour les commerçants, restaurateurs, hôteliers, pour les communes littorales de notre agglomération, le Grand Nausicaà est une opportunité incroyable qui va permettre de dynamiser toute l'économie de l'agglomération, et de rayonner au delà, dans toute la région Hauts de France.

Soyons ambassadeur de notre Boulonnais, ambassadeur de ce beau projet qu'est le futur Grand Nausicaà, soyons fier d'avoir un territoire qui a de l'audace, de l'ambition et de la créativité !



ZOOM

RÉUNION PUBLIQUE À L'ATELIER

Les riverains du quartier Sainte-Beuve, directement concernés par les trois grands projets qui viennent d'être lancés (Grand Nausicaà, Terrasses de la Falaise et aménagement de la Promenade des Jardins), étaient invités ce 8 avril à une réunion publique où ils ont pu être informés sur l'organisation des chantiers et les dispositions prises pour le voisinage. Frédéric Cuvillier, Député-Maire, Jean-Loup Lesaffre, Président de la Communauté d'Agglomération du Boulonnais, ainsi que différents responsables des trois chantiers, ont pu répondre aux questions des très nombreux habitants présents. Avec cette réunion, **L'ATELIER** joue pleinement son rôle d'espace informations et de réflexion autour des grands projets de l'agglomération boulonnaise. (pour tout savoir sur L'ATELIER voir notre "Coup de projecteur" dans ce magazine page 24)



CARNAVAL AU CHAUDRON

Toujours très attendu, le "match de carnaval" de l'ESSM a tenu toutes ses promesses en ce 27 février : grosse ambiance grâce à de nombreux carnavalesques et une magnifique victoire contre une équipe nantaise peut être désorientée par cette tradition toute porteloise. Mickael Var et Benoît Mangin ne boudent pas leur plaisir et célèbrent la victoire avec le public déguisé ! (photos ©Benjamin Coppin)



CHARS À VOILE

Fin janvier, le **Char à Voile Club de la Côte d'Opale** (CVCCO) a réceptionné du nouveau matériel : 10 nouveaux chars type "Nanos" (société Aitrack), financés par la Communauté d'Agglomération du Boulonnais dans le cadre de sa politique de développement des sports d'eau. Ils remplaceront une partie de la flotte, devenue trop vétuste, pour le plus grand plaisir des licenciés et de ceux qui viennent découvrir ce sport auprès du club.

UNITED PETFOOD

Début février, le Président de la Communauté d'Agglomération du Boulonnais, Jean-Loup Lesaffre a visité l'usine et l'unité de stockage d'**United Petfood** à Wimille. Cette entreprise familiale a repris avec succès une partie de l'ex-Continental Nutrition qui était en grande difficulté. Soucieuse de préserver l'emploi dans le Boulonnais, la CAB l'avait accompagnée dans cette opération. Dominiek Dumoulin, le dirigeant d'United Petfood, a pu présenter les différents produits, des aliments pour chiens et chats, qui sortent quotidiennement de l'usine wimilloise. Il a souligné la grande implication des salariés du site.





LE CROSS, C'EST LE PIED !

Bravo à **Jimmy Gressier** qui a décroché la médaille de bronze lors des derniers championnats de France junior de cross-country au Mans le 28 février. L'exploit n'est pas mince car outre le fait que le jeune sportif ne pratique ce sport que depuis peu (il est footballeur par ailleurs), il a fait pratiquement la moitié de la course avec une seule chaussure ! En effet, en début de course un autre coureur l'a fait déchausser et il a été contraint rapidement de se passer d'une de ses chaussures ! Une sacré dose de courage et de volonté pour ce jeune champion Boulonnais !



ENTREPRISES ET TERRITOIRES

Le 24 mars et pour la deuxième fois, le Boulonnais accueillait un des six salons régionaux **"Entreprises et territoires"** organisés par l'agence Cotéo. A Hardelot, à l'Hôtel du Parc, ce salon destiné exclusivement aux professionnels a permis la rencontre des forces vives du territoire boulonnais. De nombreuses entreprises exposaient leur savoir-faire notamment des pépinières communautaires Créamanche et Haliocap.



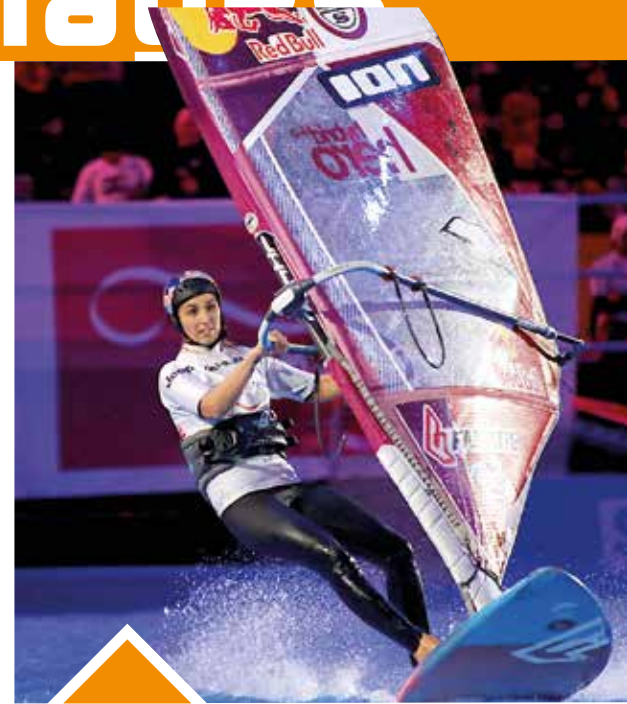
QUARTET VERONA

Les 15 et 16 mars, le Quartet Verona s'est produit au Conservatoire du Boulonnais dans le cadre de la première édition du **festival "Touches de Piano"**. Créé en 2007 à l'initiative du pianiste François Chesnel, le Quartet Verona offre une musique à la fois riche et inventive mais aussi sensible. Pour ces concerts, le quartet avait invité le trompettiste norvégien Tore Johansen et le guitariste Misja Fitzgerald Michel. Un beau moment de jazz pour le public présent.



FORUM JOB SAISONNIER

CV en mains, de très nombreux jeunes (plus de 1800 !) se sont rendus au **Forum Job Saisonnier** qui se déroulait le 16 mars aux Salons de la Baie-St-Jean de Wimereux. Objectif de cette journée : pouvoir postuler pour des jobs estivaux auprès des différents employeurs présents sur le salon.



CONCOURS

Bravo à **Antoine Roussel**, habitant de Boulogne-sur-Mer, qui a gagné à notre **concours "Calendrier 2016"**. Il remporte le magnifique agrandissement d'une photographie de Frédéric Briois, le photographe choisi cette année pour illustrer le calendrier de la Communauté d'Agglomération du Boulonnais. Merci aux nombreuses personnes qui ont participé au concours et au photographe qui offrait ce très beau lot !

ALICE ARUTKIN, REINE DE BERCY

La championne de planche à voile **Alice Arutkin**, soutenue par la Communauté d'Agglomération, a ébloui l'Accor Hotels Arena (Bercy) lors de l'**Indoor de France All Star Wind Games**. La sociétaire du Club Nautique de Wimereux a remporté l'épreuve féminine haut la main. Autre Wimereusien, Jules Denel, chez les masculins, se classait 5^{ème} en saut et 5^{ème} en slalom. Cette compétition originale se déroulait en intérieur grâce à une gigantesque piscine bordée de 30 ventilateurs générant un vent de 20 à 30 nœuds (soit un vent force 6).



BOULOGNE, PORT DE CROISIÈRE

Parti de Southampton, le splendide navire de croisière **Balmoral** a fait escale à Boulogne-sur-Mer le 26 mars dernier. Les 1.300 passagers, principalement britanniques, ont pu visiter les richesses touristiques de la ville et faire du shopping. Frédéric Cuvillier, Député-Maire, Jean-Loup Lesaffre, Président de la CAB, Jean-Marc Puissesseau, Président du Conseil Portuaire Calais-Boulogne et Olivier Barbarin, Maire de Le Portel ont procédé à bord au traditionnel échange de cadeaux avec le capitaine danois Lars Juel Kjeldsen. Le port de commerce verra en 2016 l'escale d'autres paquebots de croisière, des navires attendus avec intérêt par le commerce de l'agglomération boulonnaise.



CLASSIQUE BELGE

Le Boulonnais ne manque décidément pas de champions puisque c'est le portelois **Alexys Brunel** qui a gagné l'une des courses cyclistes belges les plus prisées du calendrier, le **Gand-Wevelgem Juniors**. Le jeune vice-champion de France Juniors en titre a remporté cette épreuve, première manche de la Coupe des Nations, en solitaire devant le Britannique Ethan Hayter et le Suisse Marc Hirschi, le 27 mars dernier. (photo ©Manuella Feuillet)



DÉMONTAGE DE LA PASSERELLE

Alors que l'Atelier ouvre ses portes dans la Gare Maritime, les travaux de réhabilitation de celle-ci continuent. Moment symbolique de ces travaux : le démontage début mars par l'entreprise Singer de l'**ancienne passerelle piétons**. L'opération rendue délicate par la vétusté de l'équipement s'est bien déroulée. Construite dans les années 80, la passerelle permettait l'embarquement des piétons à bord du Seacat qui assurait alors la liaison avec Folkestone (GB).

SALON DE L'AGRICULTURE

Comme chaque année, la filière pêche boulonnaise était présente Porte de Versailles à Paris pour le **Salon de l'Agriculture**. L'occasion pour nos représentants d'exposer au public, toujours très nombreux, la grande variété des espèces pêchées par nos bateaux et faire découvrir les nombreux produits transformés "Made in Boulogne".

(photo ©Ville de Boulogne-sur-Mer)



ESCALE BOULONNAISE POUR LE BELEM

En attendant les Fêtes de la Mer qui n'auront lieu que l'an prochain, les amateurs de belles voiles seront ravis d'apprendre que **Le Belem**, un des plus beaux trois-mâts français, fera une courte escale à Boulogne-sur-Mer fin avril. Voilier de commerce nantais construit en 1896, ce navire a été aussi yacht au long cours britannique, puis navire-école italien avant de revenir à Nantes et être à la fois navire-école et ambassadeur du pavillon français comme lors des jeux olympiques de Londres. Il doit arriver le jeudi 28 avril (vers 16h) pour repartir le samedi 30 avril (vers 10h). Il ne sera malheureusement pas possible de le visiter.

(photo ©Benjamin Decoin)



économie maritime

→ CONSTRUCTION NAVALE : LA PÊCHE EST BONNE



Commandes et construction de navires s'enchaînent à Boulogne ou pour le compte d'armateurs de Boulogne. Signe que certains croient encore à l'avenir de la pêche.

A Boulogne, la construction navale est incarnée par la **Socarenam**, installée sur le site des chantiers Baheux qui ont construit bon nombre de chalutiers au début du XX^{ème} siècle. Même si le chantier construit aussi des patrouilleurs, des vedettes de servitude, des bacs ou des navires scientifiques, son président Philippe Gobert mise sur le renouvellement de la flotte de pêche.

A l'automne 2015, le Breton Jean Porcher et l'Étaplois Alexis Hagneré ont pris possession de leurs nouveaux chalutiers de 25 mètres : **le Me-lizenn**, pour l'un, **l'Arpege** pour l'autre. Alors que le premier confirmait la construction de deux autres sister-ships (pour 2016-17), l'artisan lorientais Jean-Pierre Camenen, avec l'appui de l'Armement du golfe de Gascogne, signait la commande d'un chalutier de 16,50 mètres. Parallèlement, deux chalutiers ont été commandés par l'armement costarmoricain Eouzan-Travadon. "Nous faisons le pari du renouvellement de la flottille française, explique Philippe Gobert. Il n'y a pas eu de renouvellement depuis dix ans, mais ça devient un impératif et cela représente un vrai potentiel pour nous. L'innovant Arpege s'inscrit dans cette volonté. Ce prototype d'un modèle de chalutier du futur plus économe, plus sûr et plus respectueux de l'environnement, sélectionné par l'Ademe, doit bien sûr constituer un atout. Nous disposons d'un modèle éprouvé, point de départ d'une construction en série. Nous

études comment l'industrialiser de façon à réduire son coût face à un chalutier classique qui tourne autour de 3 millions d'euros."

Parallèlement, Socarenam, qui termine l'armement de la vedette garde-côtes **Seudre** (32 mètres) qui sera basée à Royan, doit aussi honorer la commande par la DGA de deux patrouilleurs légers pour la Guyane : **la Confiance**, à livrer en 2016, et **la Résolue** à l'été 2017. Fin 2016 sera aussi livré **le Sirius**, un navire de 45 mètres pour l'administration flamande Dab Froot à Ostende.

LES BOULONNAIS ET LES ETAPLOIS INVESTISSENT

Si les Bretons font construire à Boulogne, il arrive aussi que les Boulonnais fassent construire à l'extérieur.

C'est le cas du nouvel armement coopératif **Sco-pale**, qui vient de passer commande de trois chalutiers de 19 mètres à un chantier néerlandais (même si les coques seront fabriquées en Normandie). Le choix de Padmos s'est imposé car le constructeur est un spécialiste des navires armés à la senne danoise, une nouvelle technique de pêche adoptée par plusieurs artisans étaplois. Le premier bateau est attendu pour le début 2017, les deux autres suivant avec un décalage de deux mois.

C'est le cas aussi, en raison de leur taille, des deux gros navires commandés par le groupe le Garrec. L'armateur historique, a inauguré, en sept jours, deux nouveaux navires de pêche industrielle, parmi les plus innovants de toute la flottille française. Le 5 février à Concarneau, a été baptisé **le Gevred**, un senneur de 77 mètres destiné à pêcher le thon dans les océans Atlantique et Indien. Basé à Abidjan, il est intégré à la flotte de la Compagnie Française du Thon Océanique. Le 12 février à la Réunion, c'est le **Cap-Kersaint** qui est officiellement entré en exploitation dans les mers difficiles des Terres Australes et Antarctiques Françaises, autour de l'archipel de Kerguelen. Armé par Cap-Bourbon, filiale réunionnaise du groupe boulonnais, ce palangrier surgélateur de 60 mètres de long, construit au Vietnam, va exploiter un quota annuel de 1 000 tonnes de légine, un poisson très prisé pour la qualité de sa chair.

C'est le cas enfin du chalutier de 80 mètres commandé à parts égales par l'armement **Euronor**, basé à Boulogne, et la Compagnie des Pêches de Saint-Malo. Dotée d'une usine de filetage, cette unité de pêche hauturière sera construite sur la base d'un design de Rolls Royce sur le site de Myklebust (au nord de Bergen, en Norvège), et livrée en septembre 2017.

Ces trois gros navires font flotter le pavillon boulonnais sur toutes les mers du globe. ■



(photos © Pflriou)

→ CRÉAMANCHE ACCUEILLE TENERA TECHNOLOGIES...



Pascal Blossville connaît bien la pépinière d'entreprises Créamanche dans le Boulonnais, puisqu'il y a déjà créé une société il y a 25 ans : Acime Frame, spécialisée dans le mobilier médical et les équipements de soins, est aujourd'hui située à Rinxent où ses nouveaux managers emploient 35 salariés. A 57 ans, le créateur revient à

Créamanche se lancer dans une nouvelle entreprise très ambitieuse.

Créée en décembre 2015, **Tenera Technologies** est, elle aussi spécialisée dans le mobilier et le matériel médical de confort, à la fois ergonomique et confortable, à destination des hôpitaux, cliniques, maisons de retraite, mais aussi du grand public. Pour ac-

compagner son développement, elle va pouvoir s'appuyer sur le groupe Finorpa qui intervient à hauteur de 100.000 €.

"Le marché de la santé est très vaste. Nous avons choisi de nous intéresser à ce que les autres ne font pas", explique Pascal Blossville qui a identifié trois marchés de niche :

- Les **fauteuils convertibles** qui permettent d'accueillir le conjoint ou un parent, dans des services de maternité ou de pédiatrie par exemple.

- Le **fauteuil de dialyse** : "Nous sommes en train d'élaborer un produit totalement nouveau, un fauteuil qui pourrait révolutionner le marché des soins de dialyse, annonce-t-il. Près de trois millions de personnes souffrent en effet de maladie rénale chronique en France. Parmi elles, 10.000 nouveaux patients atteignent chaque année le stade sévère dont un tiers est pris en charge en urgence. Demain, cette innovation permettra le développement des soins à distance (télé médecine), à domicile

et dans des centres médicalisés (hors hôpitaux)."

- Le **fauteuil de repos** : plus confortable, ergonomique et esthétique, il est destiné par exemple à la maman qui vient d'accoucher et souhaite allaiter son bébé, à la personne en surpoids dans son salon ou à la personne âgée en maison de retraite.

"Notre ambition est de créer des produits qui soient les plus 'hôtelières' possibles, en faisant migrer le matériel médical vers le domicile, mais sans transformer le domicile en chambre d'hôpital, bien au contraire", ajoute Pascal Blossville, qui souhaite doter ses produits d'une esthétique et d'un confort comparable à celui d'un mobilier de salon. Déjà Tenera Technologies (www.teneratechnologies.fr) compte sept personnes à temps plein et table sur un effectif de trente salariés d'ici trois ans. Optimiste, son dirigeant peut compter sur un marché porteur : "la France vieillit, constate-t-il, sa population sera de plus en plus demandeuse de soins." ■

... ET HALIOCAP ACCUEILLE AUTREMER GOURMETS ET VENT DU NORD

Entièrement dédiée aux produits de la mer, la pépinière d'entreprises Haliocap accueille deux nouvelles sociétés qui ont rejoint Cuisines Art'Rome (Eurochile) et la Biscuiterie de la Côte d'Opale.



Jacques Dupont, créateur de Autremmer Gourmets

Ancien chef de cuisine et formateur spécialisé dans les produits de la mer, Jacques Dupont va ouvrir, ce printemps, la première concrétisation du modèle économique Fish'n Fun qu'il avait présenté en juin 2015 au théâtre de Boulogne, à l'occasion des Assises de la filière pêche. Sa nouvelle société, **Autremmer Gourmets**, investit dans un "spot fish" dans la galerie marchande du Carrefour de Lille-Lomme. Son espace se veut un lieu de plaisir pour découvrir des poissons accessibles, coupés sur mesure devant les clients, associés à des légumes et des sauces de façon à constituer un plat cuisiné ou à cuisiner chez soi en quelques minutes. "Je privilégie du poisson petit bateau, transformé dans mon atelier d'Haliocap, hyper frais, non soumis à quotas, que j'achète moins de 5,5 euros le kilo : de la barbue plutôt que du turbot, du tacaud plutôt que du merlan, de la sole per-

drix..." Le créateur a imaginé six gammes en

fonction de technologies innovantes. Jacques Dupont espère ensuite transformer l'essai pour vendre ses spots à la grande distribution. Juste à côté, Jean-Marine de Feuardenet s'est lancée dans la fumaison de poissons des mers chaudes de façon à constituer une gamme de produits ethniques, africains ou antillais. La société créée pour l'occasion s'appelle **Vent du Nord**, même si son gérant, président de Sea-Blue, est implanté à Marseille. Jean-Marine de Feuardenet a mis au point les recettes et les processus. Il sèche, fume et cuit diverses variétés de poisson-chat élevé au Vietnam, du machoiron, du barracuda, mais aussi du chinchard, du capitaine ou de la sardinelle pêchés en Afrique. "On va essayer de développer d'autres produits, annonce-t-il déjà. A chaque fois, on prend une recette ancestrale et on la duplique dans le respect des normes de qualité en vigueur." ■



déchetteries

→ GROS SUCCÈS POUR L'OPÉRATION COMPOST D'AVRIL



Chaque samedi du mois d'avril, la déchetterie de Saint-Léonard distribuait gratuitement aux habitants de l'agglomération du compost de qualité.

Vous avez été nombreux à en profiter : dès le premier samedi d'avril, pas moins de **300 véhicules** se sont présentés pour en récupérer, soit **50 tonnes écoulées en moins de 4h** ! Au total sur le mois d'avril ce sont donc 250 tonnes de compost qui ont été distribuées.

Le groupe Agriopales Services, fournisseur du compost, est lié à la CAB par un marché public. Concrètement, les déchets verts récoltés sur les communes de l'agglomération sont transmis à cette société qui se charge de les transformer en compost selon un processus industriel précis (broyage, retournement, aération, criblage) -produit normé NF U44-051.

Cette action a pour but de sensibiliser la population à l'utilisation de compost mais également rappeler aux habitants que les services déchetteries sont à leur disposition.

DISPOSITIF DE MISE EN VENTE DE COMPOSTEURS

La CAB souhaite limiter l'impact environnemental que génèrent les déchets ménagers. Elle a tout d'abord mené une politique de tri et de valorisation des déchets pour ensuite étendre son action sur la prévention et la réduction des déchets. Sur ce dernier point, la collectivité mise sur le compost. C'est pourquoi, **un dispositif de mise en vente de composteurs à prix réduit a été mis en place en partenariat avec 17 communes** de l'agglomération (renseignements auprès des mairies ou sur le site internet de la CAB).

LE COMPOSTAGE C'EST SIMPLE ET ÉCOLO !

Le compostage permet de **réduire de 30 % les déchets ménagers**. Il vous suffit de jeter vos déchets verts, restes de repas, épluchures de légumes et fruits, marc de café (attention à ne pas mettre : viande, plastique) dans un composteur et mélanger toutes les 4 à 6 semaines pour aérer la matière en décomposition pendant environ 6 mois (le délai varie en fonction des déchets et de la saison) Votre compost est prêt pour votre potager ou vos plantes ! ■

• d'infos sur : www.agglo-boulonnais.fr.

assainissement

→ STATION D'ÉPURATION WIMILLE-WIMEREUX : LES TRAVAUX SONT LANCÉS

La rénovation et l'agrandissement de la station d'épuration des eaux usées de Wimille-Wimereux avancent à grands pas.

La station construite dans les années 1980 a une capacité de 14.000 Equivalents Habitants (EH). Les nouvelles normes, le développement des communes de Wimille-Wimereux nécessitent le redimensionnement de la station. La Communauté d'Agglomération du Boulonnais, en tant que Maître d'Ouvrage, a décidé de lancer des travaux de rénovation, ainsi que de l'agrandissement en partenariat avec les communes de Wimille et Wimereux. La capacité de la station après travaux sera portée à 25.000 EH, avec un bassin biologique de 3450 m³ et un bâtiment d'exploitation. Il est également prévu l'installation d'une désodorisation pour le traitement de l'air. L'agence de l'Eau Artois Picardie participe financièrement au projet à hauteur de 45 % du montant global. Les travaux ont débuté en septembre 2015 pour une durée de travaux de 15 mois. ■



→ BOULOGNE, PREMIER PORT DE PÊCHE DE FRANCE

Boulogne est toujours le premier port de pêche de France, en volumes de poisson débarqué. Plus que jamais même, puisque, comme en 2014, le port affiche un millésime 2015 nettement positif.

La progression est de 5 % en tonnage (35 850 tonnes) et de 9 % (79,1 millions d'euros) en chiffre d'affaires. Encore convient-il d'ajouter à ces chiffres les débarquements de l'armement hauturier Euronor au Danemark et sa production de lieu noir, d'églefin et de cabillaud, filetés, surgelés et conditionnés à bord de ses

navires-usines surgélateurs Cap-Nord et Klondyke.

LE PORT DE COMMERCE DOPÉ PAR LES CARRIÈRES DU BOULONNAIS

De même, notre port de commerce, souvent méconnu des Boulonnais eux-mêmes, mérite d'être mis en lumière, car il connaît un net regain d'activités.

En 2015, il a accueilli 80 escales de cargos de type vraquier, et vu passer 323.000 tonnes de marchandises, soit une croissance de 27 % par rapport à 2014. A la faveur d'un partenariat noué avec les Carrières du Boulonnais, le quai de l'Europe s'est spécialisé dans l'exportation de pierre à chaux vers l'Europe du Nord ou l'import de sables marins. Mais le port exporte aussi des produits agricoles et des denrées alimentaires, comme les pulpes de betterave déshydratées destinées à nourrir les bovins de Grande-Bretagne ou du Maroc. ■



TRIBUNE

Cet espace est ouvert à l'expression des groupes constitués au sein du Conseil communautaire. Ces propos sont publiés sous la stricte responsabilité de leurs auteurs.

Groupe Front National à la CAB

"Au rythme des conseils communautaires, le groupe Front National poursuit son travail d'opposition face à l'exécutif entièrement sous le contrôle des socialistes. Notre démarche consiste à défendre les intérêts exclusifs du contribuable boulonnais face à l'immobilisme et le clientélisme du système socialiste. Par souci d'un espace particulièrement retreint sur ce magazine, nous vous invitons à consulter notre site internet fnboulognesurmer.wordpress.com, où sont relayés nos interventions, nos communiqués et nos projets. Les élus du groupe Front National à l'agglomération, Antoine Golliot, Marie-Claude Ziegler, Bruno Croquelois et Daniel Gest sont les seuls à vous défendre véritablement. Vous pouvez nous joindre également au 06 22 40 3838."

territoire

→ LA RN42 BOULOGNE-ST-OMER BIENTÔT AMÉLIORÉE

La RN42 deviendra une voie express à 2X2 voies, limitée à 110 km/h sur tout son tracé entre Boulogne et Saint-Omer.

La décision d'aménager le tronçon à hauteur d'Escoeuilles, longtemps réclamée par les élus du Boulonnais, a été prise et annoncée officiellement par le Sous-Préfet de Boulogne et la Direction des Routes, grâce l'action de Frédéric Cuvillier, alors Ministre des Transports, sur ce dossier. D'ici 2024, cette portion dangereuse, empruntée quotidiennement par environ 9.000 automobilistes, sera rectifiée et gagnera un statut de voie express. Le chantier est titanesque, car, outre les études obligatoires (diagnostics faune-flore, trafic, agricole), il faudra arrêter le choix du tracé en associant les communes traversées et procéder aux acquisitions foncières. Il faudra ensuite réaliser la route, créer des bretelles d'accès et des embranchements. Côté A26, la SANEF va reprendre 5 km de l'actuelle portion jusqu'à Lumbres pour améliorer la connexion avec son autoroute. Côté Boulogne, le nœud autoroutier sera revu, de façon à décongestionner les giratoires de la zone Montjoie à Saint-Martin-Boulogne. Le chantier total se chiffre à 150 millions d'€. ■



Zone Montjoie à Saint-Martin : le nœud autoroutier va aussi être revu

emploi

→ LA MARINE NATIONALE RECRUTE

La Marine Nationale recrute en 2016. De nombreux emplois sont à pourvoir dans des métiers très divers.

Vous avez entre 17 et 29 ans, d'un niveau troisième à BAC +5 ? La Marine Nationale vous propose pour l'année 2016 jusqu'à 3.500 emplois dans 50 spécialités différentes telles que : techniques maritimes, mécanique, électrotechnique/électronique, opérations aéronautiques, administration, métiers de bouche, fusilier marin, sécurité, marin pompier, plongeur démineur et bien d'autres. ■

Pour toute information, un seul numéro : 03 59 00 42 42

Vous pouvez rencontrer les militaires pour vous informer :

- soit au CIRFA MARINE LILLE
Fort Saint-Sauveur, rue du Réduit 59800 Lille
(du lundi au jeudi de 8h30 à 17h30, le vendredi de 8h30 à 17h, sans Rendez-vous)
- soit aux Points Rencontre du CIRFA Marine de Lille à Boulogne-sur-Mer, le 2^{ème} mercredi du mois (sur RDV au 03 59 00 42 42) :
- de 10h à 12h au C.I.O. 58, rue de Joinville
- de 13h30 à 16h30 à la Mission locale,
7, rue Basse des Tintelleries

Site Internet : www.etremarin.fr





économie

→ LE TRANSPORTEUR DELANCHY COPROMER S'ÉTEND SUR LE PORT DE BOULOGNE

La Communauté d'Agglomération du Boulonnais a vendu l'un des bâtiments collectifs de marée de Capécure Centre au groupe Delanchy pour qu'il renforce son implantation sur le port.

Le groupe de transport et de logistique Delanchy-Copromer va **investir plus de 7 millions d'euros** pour étendre sa plateforme boulonnaise. Le 25 mars, sa patronne Brigitte Delanchy a signé avec Jean-Loup Lesaffre, président de la CAB, et Frédéric Cuvillier le rachat du bâtiment rouge, parallèle à celui qu'elle

occupe déjà (le bleu), pour le rénover et accueillir, dès la fin juillet 2016, un entrepôt de logistique de produits agroalimentaires frais et ultrafrais. Entre septembre et novembre, l'opération se poursuivra par la construction d'un nouveau bâtiment qui rattachera les deux autres pour former un vaste ensemble en U, d'une surface de 7.000 m² au lieu de 2.000 m² actuellement. Le site boulonnais, fort déjà de 220 collaborateurs (dont 100 préparateurs de commandes) et de 50 camions, livre dans toute la France (pour 85% de son activité) mais aussi dans les pays limitrophes.

PÔLE DE FORMATION

Fidèle à aux valeurs humanistes de l'entreprise, le projet comprend également la création d'un pôle de formation destiné aux personnes à la recherche d'un emploi et souhaitant s'investir dans l'entreprise. D'ici 2021, quelque cinquante postes de préparateurs de commandes, de conducteurs et d'opératrices de saisie devraient y être créés. ■

“ Capécure est connu mondialement. Ici, je sais que je peux capter les flux et développer mon entreprise. ”
Brigitte Delanchy

“ J'ai été écoutée et entendue par les élus. Nous avons été soutenus pour faire naître notre projet. ”
Brigitte Delanchy





Le géant de l'élevage de Saumon continue de se développer dans ses locaux flambant neufs de Capécure. Toujours plus productive, l'usine Marine Harvest de Boulogne-sur-Mer a le vent en poupe. Nouvelles installations, recrutement en préparation, le directeur du site Alexandre Savet parie sur l'avenir.

"NOUS SOMMES EN PHASE DE CROISSANCE"

L'antenne boulonnaise appartient au groupe norvégien Marine Harvest. L'usine a été créée pour développer le marché du libre-service en France, le système des barquettes que l'on retrouve principalement dans les grandes surfaces. C'est la partie qui se développe le plus actuellement et qui enregistre une croissance significative en terme de volumes. "L'entreprise progresse, les volumes progressent, se réjouit Alexandre Savet. L'objectif du Groupe était de mettre en place cette usine pour pérenniser notre activité et devenir un acteur majeur sur le marché français et européen."

Car l'entreprise boulonnaise s'exporte dans tous les coins du vieux continent. "Depuis deux ans, on travaille à l'export, vers la Belgique, l'Espagne, l'Italie, l'Allemagne, etc. Nous sommes en phase de croissance. Pendant deux ans, on s'est agrandi et on s'est structuré".

UNE USINE TOP QUALITÉ

Dès lors qu'on franchit la porte des entrepôts de Marine Harvest, on constate que l'aspect industriel a pris le pas sur le savoir-faire artisanal, sans négliger la qualité des produits. Bien au contraire. "Les produits arrivent majoritairement

de Norvège, mais aussi d'Irlande, d'Ecosse, d'Islande et de Scandinavie, entiers ou transformés, avant d'être retravaillés / portionnés et mis en barquette afin d'être dispatchés vers les distributeurs." Les lignes de productions sont adaptées pour conditionner des barquettes de petite, moyenne et grande taille. L'ensemble est traité sur place à tous les niveaux. "L'objectif est de transformer et emballer un produit ultra-frais prêt à être consommé en répondant aux exigences de flexibilité de nos clients-partenaires dans une organisation industrielle."

L'usine mise d'ailleurs sur un développement continu depuis son implantation près de la Capitainerie. "C'est un pari qui est en passe d'être réussi pour que Marine Harvest devienne un acteur majeur du secteur", ajoute le directeur. Marine Harvest vend 16.000 tonnes de produits par an, pour un chiffre d'affaire de 140.000 millions d'euros en 2015.

LA PRIORITÉ: LE BIEN-ÊTRE DES SALARIÉS

Améliorer les conditions de travail des employés, c'est l'axe de travail principal de l'entreprise boulonnaise. "Nous avons amélioré l'ergonomie et la sécurité au travail afin de limiter les risques. C'est un objectif du groupe et c'est notre première priorité." Et avec un bâtiment flambant neuf, les 170 employés de l'usine ont toutes les clefs en mains pour exercer leur activité en toute quiétude. L'évolution du processus industriel a également été accompagnée par de la formation structurante des équipes. L'implication et la responsabilisation de chacun garantissent l'amélioration continue de l'outil industriel. "Le succès de l'entreprise, c'est son personnel", conclut Alexandre Savet. ■

MARINE HARVEST EN CHIFFRES

Chiffre d'affaires: **140 millions d'euros** en 2015
16.000 tonnes produits vendus par an
19 millions d'euros investis depuis 2012
 Surface totale des nouveaux bâtiments: **8200 m2**
170 employés à temps plein

PARIE SUR L'AVENIR



Alexandre Savet, directeur de site au sein de Marine Harvest. Dans le groupe depuis dix ans, il a commencé comme responsable qualité en Ecosse avant d'atterrir dans les anciens bâtiments de Boulogne où il était responsable de l'atelier libre-service. Il est ensuite passé responsable de production avant de prendre en charge la direction du site en septembre 2014.

RECRUTEMENT RÉGULIER DEPUIS 2014

Subventionnée par la Communauté d'Agglomération du Boulonnais, la Région et la DATAR, l'entreprise Marine Harvest avait projeté en 2011 d'embaucher à terme une centaine d'employés.

"L'année qui a suivi l'emménagement a été une période d'adaptation et le difficile contexte économique hexagonal n'a pas poussé les Français à la consommation. Fin 2013 la mauvaise publicité concernant le saumon a fortement impacté le secteur. Ces événements consécutifs ont retardé le plan initial de développement de notre outil et le processus de recrutement. D'autre part l'amélioration des performances industrielles liée aux investissements du groupe a fait évoluer les besoins et les profils de recrutement. Depuis 2014, une quarantaine de personnes ont été embauchées. Début juin, nous allons intégrer une vingtaine de personnes supplémentaires.

Nous étions une centaine au début du projet en 2010, nous serons environ 190 cet été. Malgré les aléas, et considérant l'évolution des marchés, le projet lancé en 2010 par Jean Deterre (précédent Directeur du site et désormais Product Manager chez Marine Harvest) est en train de devenir réalité."

PAYEZ LE CONSERVATOIRE EN LIGNE !



Il vous est désormais possible de payer les frais de scolarité et de locations d'instruments du conservatoire de musique et danse du Boulonnais sur Internet. Pour cela, rien de plus simple : munissez-vous de votre Avis des Sommes à Payer et de votre carte bancaire, puis laissez-vous guider sur

<http://www.agglo-boulonnais.fr/tipi/>

TIPI (pour Titres Payables par Internet) est un service proposé par la Direction Générale des Finances Publiques.

Photo © Fotolia-Thodonal

Stéphane PAUPARDIN

INCUBATEUR DE PROJET SUR LE SITE DE CRÉAMANCHE

J'ai vu au journal télévisé les inondations et j'ai eu le déclic

VOUS AVEZ INTÉGRÉ LA PÉPINIÈRE D'ENTREPRISE CRÉAMANCHE L'ANNÉE DERNIÈRE.

POUVEZ-VOUS VOUS PRÉSENTER ?

J'ai 43 ans, je suis originaire de Boulogne et aujourd'hui, je suis incubateur de projet depuis la mi-novembre sur le site de Créamanche. Aujourd'hui je suis sans emploi, avant j'étais chargé d'affaire en frais et climatisation.

VOUS AVEZ EU UNE IDÉE INNOVANTE QUE VOUS ÊTES EN TRAIN DE PEAUFINER ACTUELLEMENT. EN QUOI CONSISTE CETTE IDÉE ?

Il s'agit d'un procédé pour protéger un bâtiment en cas d'inondations. La technologie existe déjà et marche très bien. Mais le procédé peut être amélioré en plusieurs points. Je me rends compte qu'aujourd'hui pour empêcher l'eau, soit les gens se protégeaient avec des sacs de toile, soit avec des panneaux rigides, avec les inconvénients que cela comporte. Le fait d'avoir des panneaux rigide est contraignant au niveau des volumes de stockage et difficile à entreposer. Mon système utilise une

toile, avec une portée plus importante et avec ce système, il n'y a presque pas de limite de longueur.

COMMENT VOUS EST VENUE CETTE IDÉE ?

J'ai vu au journal télévisé les inondations et j'ai eu le déclic durant l'été 2014. Mon idée consiste à tester une idée. J'avais besoin d'avoir un atelier pour mettre ça en plus. Je suis quelqu'un de technique à la base et je me suis rendu compte de toutes les possibilités qui existent pour fabriquer un produit simple et totalement efficace. J'ai fait le rapprochement en me disant qu'il y avait une demande importante. J'ai tout de suite senti qu'il y avait quelque chose à faire avec ce système de toile.

MAIS LE PROCÉDÉ EXISTE DÉJÀ SOUS D'AUTRES FORMES ?

J'ai vu qu'il n'existait rien d'équivalent. J'ai fait le dépôt du brevet français en décembre 2014. Aujourd'hui, j'attends un retour pour savoir si mon idée est ce que l'on appelle « une activité innovante » pour avoir une délivrance de brevet.

C'EST UN PARI RISQUÉ POUR VOUS ?

Oui. Je suis parti d'une idée théorie, sans savoir si ça marchait ou pas. Mais je suis confiant pour la suite et je travaille pour continuer de tester mon idée.

VOUS AVIEZ DONC BESOIN D'UN LOCAL POUR TESTER VOTRE IDÉE ?

J'ai suivi une formation et j'ai visité la pépinière d'entreprise Créamanche, que je connaissais de nom. J'ai eu accès à un atelier, en tant qu'incubateur de projet, pour tester cette idée que j'ai eue.

A QUI S'ADRESSE VOTRE SYSTÈME ?

Aux particuliers, aux entreprises et aux collectivités. Le but est ensuite de vendre sur toute la France et même en Europe. Je ne révolutionne pas non plus le marché de la barrière mais le système est complémentaire dans la gamme des produits existants, notamment sur des petites structures qui n'ont pas forcément beaucoup de place.

COMMENT AVEZ-VOUS INTÉGRÉ LA PÉPINIÈRE D'ENTREPRISE CRÉAMANCHE ?

Concrètement, il faut avoir une idée qu'il faut présenter devant un jury. Suite à cette présentation, ils ont décidé de me suivre et ça m'a permis d'intégrer Créamanche. J'ai mis en place un bassin de tests et des prototypes pour essayer le système en conditions réelles. Tout ça dans des conditions financières avantageuses, pendant trois ans au maximum.

ET ÇA FONCTIONNE ?

Oui, effectivement, je m'en suis rapidement rendu compte après quelques tests. Dès les premiers essais, le système fonctionnait. Aujourd'hui, je suis dans les phases d'amélioration.

QUELS SONT VOS OBJECTIFS AUJOURD'HUI ?

J'ai pour objectif de créer mon entreprise. J'ai obtenu un financement auprès des banques et un prêt au travers de Boulogne initiative. Je dois maintenant déposer les statuts.

VOUS ÊTES SEUL POUR L'INSTANT ?

Oui. La stratégie est de faire sous-traiter un maximum de pièces car la toile est un domaine particulier. A terme, j'espère pouvoir embaucher des gens et refaire grossir la structure.

VOUS PRÉVOYEZ BIENTÔT DE COMMERCIALISER VOTRE SYSTÈME...

Je vais démarrer la commercialisation via un site de e-commerce, dès le mois de juin. Je compte également sur les distributeurs locaux.



LE GRAND Nausicaá

DE L'ATTRACTIVITÉ, DU DYNAMISME,
DE L'EMPLOI POUR LE BOULONNAIS !



UN CHANGEMENT D'ÉCHELLE

Dès 2018, le Centre National de la Mer sera le plus grand aquarium d'Europe. Terminé dans sa première phase d'extension, le nouveau Nausicaá ouvrira ses portes pour l'été 2018. Le premier équipement touristique de la région Nord-Pas-de-Calais-Picardie vise un objectif de plus d'un million de visiteurs par an. Avec un panier moyen de 50 € par visiteur et par jour dépensé dans l'agglomération (restauration, hébergement...), les retombées doivent permettre de dynamiser l'économie résidentielle et d'irriguer tout le bassin du Boulonnais. Les visites plus longues généreront davantage de nuitées et donc davantage de retombées économiques : 50 millions d'euros chaque année !

Pour répondre à l'ambition de l'agglomération, il ne s'agit donc pas de proposer une simple extension du Centre National de la Mer, mais bien d'un changement d'échelle.



Vingt mètres sur cinq, telle est la dimension impressionnante de la baie vitrée qui permettra une vue exceptionnelle sur le plus grand bassin d'Europe (9.500 m³)

LES RETOMBÉES DOIVENT PERMETTRE DE DYNAMISER L'ÉCONOMIE RÉSIDEN- TIELLE ET D'IRRIGUER TOUT LE BASSIN DU BOULONNAIS

UN GRAND CHANTIER POUR L'ÉCONOMIE LOCALE

Les entreprises locales sont les premières à bénéficier de cet énorme chantier, car le groupement retenu s'engage à confier aux PME de la région une partie des prestations d'études et de travaux : Sogea Caroni, Roger Delattre, François Delannoy, Santerne Fluides, Cegelec, Satelec... De même, la CAB a mis en place une **clause spécifique d'accompagnement dans la gestion des clauses d'insertion**. Dans cette perspective le groupe Vinci a créé une nouvelle filiale qui propose une offre globale d'insertion, le but recherché étant de créer des emplois pérennes notamment auprès des demandeurs d'emploi, des bénéficiaires des minima sociaux, des travailleurs handicapés, des jeunes ayant un faible

niveau de formation ou sans expérience... Pour cette opération, il sera réalisé **87.000 heures d'insertion**, soit mille heures par million d'euros d'investissements, ce qui concernera environ **60 personnes en équivalent temps plein**.

Le projet comporte notamment un grand bassin de 9.500 m³, le plus grand d'Europe, qui offrira un voyage de haute mer (9 mètres de profondeur) et un amphithéâtre aux fonctions multiples offrant une vue spectaculaire via **une baie de vingt mètres sur cinq**. Les voyageurs du large, requins-marteaux, baleines, thons, entraîneront le visiteur dans sa traversée océanique. Le Grand Nausi-

caá offrira de nouvelles sensations renforcées par l'utilisation des dernières technologies de l'image et des dispositifs interactifs.

En tranche conditionnelle, une boucle de visite sera consacrée aux aurores polaires, permettant au public de découvrir des morses, mammifères emblématiques d'Alaska, et d'offrir aux manchots du Cap un espace beaucoup plus spacieux et en partie visible de l'extérieur.

Dans le cas des deux tranches, le besoin de recrutement au sein de la Société d'économie mixte est estimé à plus de **85 personnes**.

UN FINANCEMENT PARTAGÉ



Un espace qui permettra d'admirer de nouvelles espèces dont les étonnants requins-marteaux et les gracieuses raies mantas

Le financement de la tranche ferme (57,773 millions d'euros) est d'ores et déjà assuré : 21,837 millions pour la **CAB**, 28,16 millions pour le **Conseil Régional**, 5,8 millions pour le **Conseil Départemental du Pas-de-Calais**, 2 millions d'euros pour l'**Etat**. Avec les 15 millions d'euros attendus de l'**Europe**, sera envisagée la seconde phase des travaux (28 millions d'euros), pour porter l'enveloppe globale à 85,8 millions d'euros.

Après la phase administrative qui se termine, les travaux de dévoiement ont débuté et les travaux de construction de la 1^{ère} phase vont débuter dès ce printemps 2016 ; ils dureront 27 mois, ceux de la seconde phase, 19 mois supplémentaires. Le projet est conçu de façon à maintenir au maximum l'exploitation commerciale de Nausicaà.



Les travaux avancent à grands pas. Très prochainement, des postes d'observation permettront au public de suivre cet avancement en direct

OÙ LES TOURISTES POURRONT-ILS STATIONNER ?

La CAB a profité de l'opération des **Terrasses de la Falaise** (page 22) pour acquérir **805 places de stationnement** en sous-sol afin d'y créer le futur parking du Grand Nausicaà.

LE GRAND NAUSICAAÀ, UNE CHANCE POUR LE BOULONNAIS !



La Grand Nausicaà viendra "déborder" sur l'actuel parvis. L'entrée (ici à gauche), déplacée dans le prolongement du jardin aménagé, sera davantage mise en valeur.

Bénéficier d'un équipement touristique d'envergure est une chance pour un territoire. Nausicaà depuis son existence a contribué largement à faire connaître Boulogne et à faire venir des millions de personnes qui ne seraient pas venus sans Nausicaà. A l'image d'autres équipements, comme le futuroscope à Poitiers ou les parcs d'attractions, **ces équipements permettent d'attirer des touristes et de faire fonctionner l'économie régionale.**

Aujourd'hui le défi pour la Communauté d'Agglomération du Boulonnais, propriétaire de Nausicaà était de moderniser le Nausicaà actuel pour le conforter et attirer encore plus de touristes restant davantage sur le territoire Boulonnais. Grâce au plus grand aquarium d'Europe dans le projet d'extension, Nausicaà va passer un cap et devenir un **équipement incontournable pour les touristes.** Une aubaine pour l'économie Boulonnaise !



Un équipement tel que Nausicaà, à l'instar d'autres attractions touristiques comme le Futuroscope, se doit de proposer régulièrement des nouveautés et notamment de nouvelles espèces. Le Grand Nausicaà accueillera ainsi d'impressionnantes raies mantas.

(photo : ©Digitavision)



UN PHARE POUR LE PORT DE BOULOGNE

Bien plus qu'un aquarium, le Grand Nausicaà, dessiné par Jacques Rougerie, souhaite être le **fer de lance du cluster maritime boulonnais**, qui comprend aussi le Campus de la Mer, l'Ifremer, Aquimer, la plate-forme d'innovations Nouvelles Vagues, et l'une des principales filières européennes dans les produits de la mer. Pour Frédéric Cuvillier, "il s'agit aussi de positionner Nausicaà comme un acteur majeur dans la préservation de la diversité".

Le nouveau Nausicaà sera également "le phare de l'Axe Liane" avec le réaménagement urbain du quai Gambetta, du quai des Paquebots et des jardins de Nausicaà, mais aussi avec Les Terrasses de la Falaise et son parking de plus de mille places et la création du nouvel espace République-Eperon.



Avec la construction du Grand Nausicaà, l'Axe Liane marque une étape importante de son développement. Le succès des berges de la Liane, première étape de ce programme, ne se dément pas.

La création du nouvel espace République-Eperon, autre étape importante de l'Axe-Liane, changera aussi notre perception de la ville.

JACQUES ROUGERIE, DE NOUVEAU LE CONCEPTEUR



Une raie manta déployant ses "ailes" en direction du large. Pour dessiner le Grand Nausicaà, Jacques Rougerie s'est souvenu que "Léonard de Vinci nous a invités à observer le génie de la nature pour créer." Trente ans après s'être vu attribuer le projet Nausicaà, l'architecte de la mer revient à Boulogne, avec la mission de faire du premier port de pêche français une vitrine de la "Blue society". L'homme vient de réhabiliter la piscine Molitor à Paris et d'achever le musée d'archéologie sous-marine d'Alexandrie en Egypte.

"Il fallait, pour Frédéric Cuvillier et Jean-Loup Lesaffre, un objet architectural fort dont la ville puisse s'emparer". **Le bâtiment en forme de raie manta qu'a imaginé Jacques Rougerie répond en tout point à cette attente.** "Il y a plusieurs façons d'aborder un tel projet, explique Jacques Rougerie. La facilité aurait commandé de tout raser et de repartir d'une page blanche. Avec le recul, le premier Nausicaà manquait peut-être un peu d'audace. Si cela nous engageait à aller plus loin, nous n'avons pas voulu pour autant commettre de gâchis en effaçant une architecture déjà marquante. Nous avons préféré conserver le cœur de l'existant que les nouvelles carapaces vont venir habiller. Cela permet d'inscrire un esprit dans le temps." Le chantier devait également pouvoir être réalisé étape par étape, de façon à permettre à Nausicaà de continuer à fonctionner pendant les travaux.

**"UN OBJET ARCHITECTURAL
FORT DONT LA VILLE
PUISSE S'EMPARER"**

DES QUESTIONS SUR LE PROJET OU LE CHANTIER ?

Vous souhaitez en apprendre plus sur le projet **Grand Nausicaà** ? Vous avez des questions sur le chantier ? Un dispositif d'informations a été mis en place pour répondre à toutes vos interrogations :

- A l'**ATELIER** (gare maritime, voir p. 24) , maquettes et panneaux explicatifs du projet. **Ouvert les mercredis et samedis de 10h à 18h.**
- En rencontrant le **médiateur de chantier Nausicaà**, à votre disposition par téléphone, mail ou sur rendez-vous.

Contact : Numéro Vert (appel gratuit) : **0 805 55 78 50**

Par mail : **infoprojetnausicaa@agglo-boulonnais.fr**



UNE PROMENADE REQUALIFIÉE ET UN JARDIN REPENSÉ

L'extension de Nausicaá va profondément modifier la physionomie de l'estuaire de la Liane et transformer le paysage. C'est l'occasion de prolonger la promenade Jean-Muselet du quai Gambetta et de poursuivre les aménagements réalisés au bord de l'eau. Il s'agit de connecter entre eux tous les centres d'intérêt de l'Axe Liane.

Aujourd'hui, cet Axe regroupe déjà bon nombre de "spots" touristiques de l'agglomération : Nausicaá et son parc, la plage, les trois bassins du port de plaisance ; le casino, les étals à poissons. Demain s'y ajouteront un bowling, un auditorium, une serre à papillons, des espaces de restauration... l'offre ne cesse de s'enrichir, de façon à faire de ce lieu une véritable destination de loisirs et de culture.

Un grand jardin avec "vue sur mer" va être créé. Si une partie de l'actuel jardin de

Nausicaá va être occupé par le Grand Nausicaá, il n'est pas question de réduire sa surface. Il va donc être complètement repensé et redéployé : il va s'étendre du côté du quai des Paquebots ; des terrasses engazonnées en espaliers vont créer en front de mer un espace de promenade et de détente, depuis l'Ifremer jusqu'à la jetée du Phare rouge.

On profitera du dénivelé ainsi créé pour proposer de **nouvelles places de stationnement** et de **nouveaux emplacements pour les friteries** sous forme de kiosques de restauration rapide. Orientant Nausicaá sur la ville, un parvis sera ouvert sur le parc.

Les travaux menés par la ville de Boulogne-sur-Mer (pour un coût de 7,3 millions d'euros) s'étaleront d'avril 2016 au printemps 2018, de la promenade Jean-Muselet jusqu'au phare rouge.



Changement important dans la topologie des lieux : l'entrée pour Nausicaá se fera "côté jardin" et non plus côté plage comme actuellement



Afin que le jardin redéployé respecte au m² près l'ancienne surface, il a été choisi de décaler le Quai des Paquebots. Cette opération vient de se terminer



DE L'ATTRACTIVITÉ, DU DYNAMISME, DE L'EMPLOI POUR LE BOULONNAIS !



**DES TERRASSES ENGAZONNÉES
EN ESPALIERS VONT CRÉER EN FRONT DE MER
UN ESPACE DE PROMENADE ET DE DÉTENTE
QUI CONSERVE LA MÊME SURFACE AU M² PRÈS**

LES TERRASSES DE LA FALAISE, UNE PROUESSE ARCHITECTURALE

Plus importante opération immobilière de logements en cours au nord de Paris, avec une offre de 176 logements, l'ensemble Les Terrasses de la Falaise en cours de construction va modifier le front de mer de Boulogne dès l'ouverture du Grand Nausicaà.

Ce programme immobilier, présenté dans notre numéro précédent, est original à plus d'un titre. Il répond à plusieurs enjeux : la **revalorisation du site**, la **sécurisation** et la **consolidation d'un terrain très instable** et en pente (27 mètres de dénivellé),

la **mixité** de l'offre de logements, la demande de **commerces de proximité** par les habitants du quartier, mais aussi une réponse aux **besoins de stationnement** de Nausicaà dans le cadre de son extension. L'architecture, directement inspirée de la morphologie du terrain, épouse la falaise. Elle permet ainsi de glisser discrètement l'important parking (1.015 places dont 805 de parking public vendues à la CAB pour Nausicaà) sous les logements et le parc paysager.

Un effort particulier est consenti pour relier harmonieusement la ville en haut de la falaise et les quais, avec la création de nouveaux cheminements piétonniers. Sera notamment créée la **rue**

Marvas, véritable lien entre la rue des Signaux et la rue de Folkestone. De plus, 600 m² de surfaces en rez-de-chaussée sont réservées à l'**implantation de commerces** (dont une enseigne alimentaire).

Tous les logements, qui respecteront les normes BBC, seront orientés au sud avec vue sur le port. L'investissement est chiffré à 40 M d'euros qui seront ainsi injectés directement dans l'économie boulognaise. Le chantier, qui occupe 17 entreprises, s'étalera sur trois ans. "Concrètement, explique Frédéric Cuvillier, président d'Habitat du Littoral, cela représente 250.000 heures de travail pour les entreprises Rabot-Dutilleul, Norlit, NCN et les sous-traitantes, 500.000 en comptant les fournisseurs. Plus de 10 % du temps de travail sera réservé à l'insertion professionnelle."

LOGEMENTS

176 logements : 135 en accession libre et 41 en locatifs sociaux

PARKING

805 places de parking public (dont le parking du futur Nausicaà)

210 places de parking pour les résidents

DE L'ATTRACTIVITÉ, DU DYNAMISME, DE L'EMPLOI POUR LE BOULONNAIS !

POURQUOI LA VILLE A T-ELLE FAIT CE CHOIX ?

A l'origine du projet, il s'agissait de trouver **une solution pour conforter la falaise**. En effet celle-ci menaçait de s'effondrer avec pour rappel des habitations. Deux options possibles : la première, mener une opération afin de sécuriser la falaise, une opération coûteuse pour la ville (5 millions d'euros minimum) qui n'aurait eu comme intérêt que de sécuriser le site et aurait eu comme conséquence une forte augmentation de l'impôt. Deuxième option : demander à un promoteur privé de s'en charger en proposant un complexe immobilier de standing et la réalisation d'un parking souterrain pour répondre au besoin de places de stationnement du futur Grand Nausicaà. **Une opération à coût 0 pour la ville**, qui répondait en plus à un besoin en terme de logements de qualité, d'amélioration du quartier et de places de stationnement.



Il était devenu indispensable de conforter la falaise, suite à l'évacuation et la destruction de cet immeuble

UNE OPÉRATION FINANCÉE PAR UN INVESTISSEUR PRIVÉ : PAS DE CONSÉQUENCES SUR L'IMPÔT DES BOULONNAIS



Avec le Grand Nausicaà en face, les Terrasses de la Falaise vont profondément transformer l'entrée de la ville et surprendre agréablement par leur audace architecturale

COMMERCES

2 commerces en rez-de-chaussée, dont une supérette de proximité



coup de projecteur



L'ATELIER OUVRE SES PORTES

En direct des grands projets du Boulonnais



Espace d'informations, de réflexion, L'Atelier a vocation à devenir un espace d'échanges d'idées et de réflexion sur les projets en cours au sein de l'agglomération. Programmes immobiliers, Grand Nausicaà, aménagement, modernisation de zones urbaines, chantiers, travaux à venir et achevés... Venez découvrir le Boulonnais de demain.

"Notre feuille de route, en termes de projets, est assez consistante, avait confié Frédéric Cu villier, Député-Maire de Boulogne, lors de la cérémonie des Talents Boulonnais. La gare maritime sera une vitrine de nos ambitions. Un lieu où les Boulonnais pourront se retrouver, discuter et évoquer le devenir de leur ville. Car l'avenir de Boulogne s'écrit aujourd'hui. Ces projets, c'est l'opportunité de faire rayonner Boulogne et de lui donner une dimension toute particulière sur la Côte d'Opale". Lieu d'échanges, l'Atelier accueillera des réunions publiques, des débats, des réunions de travail... Mais ce lieu est également un lieu ouvert à chaque habitant, qu'il soit étudiant, architecte, ou simplement intéressé par l'avenir de son territoire.

Ouvert dès le 14 mars, il a déjà permis une première réunion publique avec les habitants du quartier du boulevard Sainte-Beuve directement impactés par les travaux du Grand Nausicaà et des Terrasses de la Falaise au début du mois d'avril. D'autres réunions et animations sont planifiées dans les mois à venir. ■

- **Ouvert tous les mercredis et samedis de 10h à 18h ou sur rendez-vous (entrée libre)**
- **Étudiants, architectes, partenaires ou acteurs de projets..., vous pouvez bénéficier de L'ATELIER pour organiser une visite, une réunion ou un événement. Contacter L'Atelier pour cela.**

L'ATELIER
Gare maritime
BOULOGNE-SUR-MER
Tél. : 03 91 18 34 87
latelier@boulogne-developpement.com



La première réunion publique a rencontré un franc succès



Différents "coins salons" permettent rencontres et discussions autour des projets

Hesdigneul-lès-Boulogne

LES POISSONS MIGRATEURS N'ONT PLUS PEUR DU MOULIN !



(photo © Revet TP)



**Avant les travaux,
le Moulin d'Hesdigneul
était un obstacle
insurmontable...**
(photo ©Aquatec)

L'été dernier, des engins de chantier investissaient le moulin d'Hesdigneul-lès-Boulogne. Le but : aménager une passe à poissons.

Propriétaire de l'ouvrage, la Communauté d'Agglomération du Boulonnais est porteuse du projet. La société Aquatec agit en maître d'œuvre avec Valétudes ; les travaux sont réalisés par l'entreprise Revet TP. L'équipement est aujourd'hui opérationnel, seuls les espaces verts et la voirie restent à terminer.

POURQUOI ÉQUIPER LE MOULIN D'HESDIGNEUL ?

La Liane est un fleuve où l'enjeu de la reproduction des poissons migrateurs est de taille. Après avoir passé une partie de leur cycle de vie en mer, saumons, truites de mer, lamproies et autres ont besoin de remonter ce cours d'eau pour frayer

et assurer le renouvellement de leur population. La remontée des poissons migrateurs est impossible face à une chute d'eau de 3 mètres de hauteur. La retenue d'eau créée par le moulin d'Hesdigneul constituait, jusqu'à maintenant, un obstacle qui s'opposait malheureusement au cycle naturel de reproduction des poissons. Comme elle s'avère aussi être un élément indispensable pour l'alimentation en eau potable de l'agglomération boulonnaise (environ 30% des besoins), c'est un projet de contournement qui a été validé et financé par l'Agence de l'Eau, le département et la CAB.

POURQUOI INSTALLER UNE PASSE À POISSONS ?

Au niveau de la fosse du moulin, les poissons migrateurs se trouvaient confrontés à un dénivelé de trois mètres de hauteur. Impossible pour eux d'accéder à l'amont du moulin. L'hé-

AVANT**AVANT****APRÈS****APRÈS**

(photos ©Aquatec)

catombe de la fin d'été 2013 en est la preuve : **environ 150 truites de mer avaient alors été retrouvées mortes d'épuisement dans la fosse.** Par ailleurs, les travaux menés au niveau de l'écluse du pont Marguet de Boulogne (port de plaisance), augmenteront le nombre de poissons à se présenter au pied de l'ouvrage.

La passe à poissons est un aménagement qui permet aux poissons de contourner la chute de 3 mètres. Elle est constituée de 16 chutes de 19 centimètres qui, elles, sont franchissables. Tel un escalier pour les poissons ! Par ailleurs, un bassin a été aussi aménagé au pied de la chute pour éviter aux individus, jeunes comme adultes, de se fracasser sur le radier en béton lors de leur descente vers la mer.

Depuis la fin des travaux, cet aménagement permet donc aux migrateurs de circuler librement sur 7 kilomètres supplémentaires de la Liane, jusqu'à Questrecques. ■



Cette passe à poissons a nécessité un chantier important (photo ©Aquatec)

Les passes à poissons

Au cours des siècles derniers, de nombreux ouvrages hydrauliques ont été édifiés sur les cours d'eau pour nos activités économiques. Leur présence contribue fortement à la raréfaction des espèces amphihalines qui se reproduisent en eau douce (saumons, truites de mer, lamproies, aloses ...) ou qui viennent y grossir

(anguilles), sans oublier les espèces de la rivière (truites, chabots, vairons...). Il est nécessaire de réagir pour enfin redonner aux espèces piscicoles la possibilité d'assurer leurs cycles biologiques. La réglementation européenne sur la continuité écologique va dans ce sens, puisqu'elle impose aux propriétaires des moulins d'assurer la libre

circulation des poissons au niveau de leur ouvrage. Les passes à poissons répondent à ces besoins environnementaux. Leur principe est de fractionner les chutes d'eau en une succession de chutes franchissables par les espèces migratoires, tout en s'adaptant aux particularités des sites concernés. ■

Boulogne-sur-Mer LES ANGUILES PASSENT LE BARRAGE MARGUET

Dans le même esprit, pour se conformer à la Loi Grenelle et au règlement européen sur la restauration de l'anguille, la région Nord-Pas-de-Calais-Picardie, propriétaire du port, a réalisé des travaux pour rétablir la libre circulation piscicole au droit du barrage Marguet.

Ouvrage le plus en aval du fleuve Liane, ce barrage construit entre 1845 et 1853 sépare le bassin de marée, qui abrite la flottille de pêche côtière, d'une partie du port de plaisance. Il protège l'amont des remontées d'eau de marée, régule les eaux de la Liane en particulier en période de crues, et assure le franchissement routier entre les deux berges du fleuve. Mais il entrave la migration des anguilles et des espèces amphihalines (salmonidés) qui remontent en eaux douces pour se reproduire. Outre la réfection et l'automatisation des vannes de la passe Est, a été créée une passe spécifique - une rampe humide - pour permettre le passage des civelles et anguillettes. Les travaux ont été financés par l'Europe (50%), l'Agence de l'Eau (30%) et le Conseil régional (20%). ■

Gare
Maritime

BOULOGNE
-SUR-MER

L'ATELIER

Générateur d'idées et de projets ...

EN DIRECT des GRANDS CHANTIERS du BOULONNAIS

Espace d'informations, de réflexion, L'Atelier a vocation à devenir un espace d'échanges d'idées et de réflexion sur les projets en cours au sein de l'agglomération. Programmes immobiliers, Grand Nausicaà, aménagement, modernisation de zones urbaines, chantiers, travaux à venir et achevés...

VENEZ DÉCOUVRIR LE BOULONNAIS DE DEMAIN !

- Ouvert tous les mercredis et samedis de 10h à 18h ou sur rendez-vous
- Vous êtes étudiants, architectes, partenaires ou acteurs de projets.... vous souhaitez bénéficier de l'ATELIER pour organiser une visite, une réunion, un événement. CONTACTEZ NOUS !

GARE MARITIME - BOULOGNE-SUR-MER
Tél. : 03 91 18 34 87
latelier@boulogne-developpement.com

L'ATELIER

Entrée libre

