

Agglo rama

www.agglo-boulonnais.fr

Le magazine de l'agglomération boulonnaise

Parmi les "jeunes" pousses"
présentes à Créamanche,
OPALE AÉRO SYSTEM
conçoit et réalise des
modèles réduits de parapentes



DOSSIER Les jeunes entreprises décollent à Créamanche

actualité



Nouveau conseil
communautaire



De nouveaux bus
pour le réseau
de l'agglo

coup de projecteur



Festival
Le Poulpaphone

ils font l'Agglo



BOURGAIN & fils
Le poisson fumé traditionnel
remis au goût du jour

Baincthun • Boulogne-sur-Mer • La Capelle-les-Boulogne • Condette • Conteville-lez-Boulogne • Dannes • Echinghen • Équihen-Plage
Hesdigneul-les-Boulogne • Hesdin-l'Abbé • Isques • Nesles • Neufchâtel-Hardelot • Outreau • Pernes-lez-Boulogne • Pittefaux • Le Portel
Saint-Étienne-au-Mont • Saint-Léonard • Saint-Martin-Boulogne • Wimereux • Wimille

p4 actualités

Nouveau conseil communautaire : poursuivre la dynamique

p5 Forum Objectif Emplois le 3 octobre

Un jeune basketteur prometteur

Habitants de la CAB, devenez "ambassadeur Nausicaà"

Fête de l'Energie : 18 au 22 octobre 2012

p6 De nouveaux bus pour le réseau de l'aglo



p7 Pose de la passerelle piétonne Anse Pitendal

Internet mobile : les site de la CAB vous suit partout

Le BCK en vedette aux jeux olympiques de Londres 2012

p8 Le pôle de compétitivité Aquimer, jugé "performant"

Au plus près des préoccupations des pêcheurs et de la filière des produits de la mer

My Ferry Link, une issue favorable

Un coup d'accélérateur pour le projet d'éco-quartier autour de la gare

p9 dossier

LES JEUNES ENTREPRISES DÉCOLLENT À CRÉAMANCHE



p14 ils font l'aglo

BOURGAIN & Fils, entreprise de sauriserie



p16 coup de projecteur

1^{ère} année de médecine : c'est la rentrée !

5 et 6 octobre, Festival Le Poulpaphone

p18 c'est durable

Trions recyclons, économisons : objectif réduction des déchets !



Communauté
d'agglomération
du Boulonnais

www.agglo-boulonnais.fr

contact

Communauté d'agglomération du Boulonnais

1, boulevard du Bassin Napoléon - B.P. 755

62321 Boulogne-sur-mer CEDEX

Tél : 03 21 10 36 36 - Fax : 03 21 87 48 94

www.agglo-boulonnais.fr

Directeur de la publication : Jean-Loup LESAFFRE,
Président de la Communauté d'agglomération
du Boulonnais

Coordination : Frédéric DESGARDINS, responsable de la communication

Rédaction : Frédéric DESGARDINS, Benoît LOBEZ

Photos : Yoann GUILLOU, Frédéric DESGARDINS, Benoît LOBEZ,
Alain MONTIGNY

Maquette : Service Communication

Impression : SIB Imprimerie

Boulogne-sur-Mer (03 21 87 88 89)

N° ISSN : 1951-2228





Jean-Loup LESAFFRE

Maire de Saint-Léonard

Président de la Communauté d'agglomération du Boulonnais

L'EMPLOI ET L'AVENIR DU PORT ET CAPÉCURE AU CENTRE DES PRÉOCCUPATIONS

Avec la nomination de Frédéric Cuvillier, Ministre des Transports, de la Mer et de la Pêche, les élus de l'agglomération m'ont confié la Présidence de la Communauté d'agglomération du Boulonnais. Cette responsabilité, j'en mesure l'enjeu pour le territoire, ses 22 communes et ses 120.000 habitants. La ligne de conduite sera la même. Les priorités n'ont pas changé : emploi, économie, solidarité. Les ambitions sont identiques : Le Grand Nausicaà, l'avenir du port et de la zone de Capécure, le grand projet Axe Liane ...

Ainsi un travail d'équipe s'est mis en place avec l'ensemble des élus et des vice-présidents et en relation étroite avec Frédéric Cuvillier pour créer une dynamique forte sur l'agglomération. Les dossiers doivent avancer vite, les projets voir le jour rapidement, et nous devons avec tous les acteurs locaux régler la situation du Port, de la plaisance, et de la zone économique de Capécure. L'avenir du Boulonnais, de son attractivité, de ses entreprises et de ses emplois est au cœur de nos préoccupations.

Avec Frédéric Cuvillier, Ministre, nous avons plus de force pour défendre notre territoire et nous devons profiter de cette opportunité pour développer l'attractivité de notre agglomération. Vous pouvez compter sur ma détermination et sur la volonté et l'énergie des élus de la Communauté d'agglomération du Boulonnais pour travailler dans ce sens.

Au sommaire de ce numéro, un dossier consacré à la pépinière d'entreprises Créamanche, structure gérée et financée par la Communauté d'agglomération du Boulonnais, dont l'objectif est d'accueillir les jeunes créateurs et de les accompagner dans le développement de leur entreprise. Vous découvrirez la diversité des activités, le talent de ces jeunes entrepreneurs et bon nombre d'idées novatrices qui font la richesse de notre territoire.

“ LA LIGNE DE CONDUITE SERA LA MÊME. LES PRIORITÉS N'ONT PAS CHANGÉ : EMPLOI, ÉCONOMIE, SOLIDARITÉ. ”



ZOOM

S'AMUSER, APPRENDRE AVEC L'ÉTÉ DANS L'AGGLO

Les jeunes de l'agglomération inscrits dans les centres de jeunesse ont connu un été riche en couleur, avec les visites du Centre Pompidou Mobile, sportif avec des initiations à l'escrime par exemple, mais aussi porteur de messages de prévention routière... Mis en place entre la CAB, les communes et les centres de jeunesse, **l'été dans l'agglomération a concerné plus de 4.000 enfants.**



Les 16 Vice-Présidents du nouveau Conseil Communautaire
(de gauche à droite et de haut en bas, du premier au 16^{ème} Vice-Président)



Conseil Communautaire

Passage de relais entre Frédéric CUVILLIER, nouveau Ministre, et Jean-Loup LESAFFRE, nouveau Président de la CAB

→ NOUVEAU CONSEIL COMMUNAUTAIRE : POURSUIVRE LA DYNAMIQUE

Le 8 juillet dernier, le conseil communautaire a élu son nouveau Président suite à la nomination de Frédéric Cuvillier, Ministre des Transports, de la Mer et de la Pêche.

Jean-Loup Lesaffre, maire de Saint-Léonard préside désormais la Communauté d'agglomération du Boulonnais. Auparavant vice-président aux finances de la CAB, il continue de mettre son expérience, son exigence, au service de cette question importante et complexe depuis les récentes réformes (fin de la taxe professionnelle, réforme des collectivités...). Les 16 Vice-présidents assurent le pilotage des nombreuses compétences et missions de la CAB.

Frédéric Cuvillier, attentif au développement du Boulonnais, demeure conseiller communautaire (et conseiller municipal de Boulogne-sur-Mer). Le nouveau Président de la CAB, avec son équipe, a confirmé qu'il inscrirait son action dans la continuité avec, toujours, un œil attentif et aguerri aux aspects budgétaires. ■

Les 16 Vice-présidents au service du Boulonnais

1^{er} Vice-Président
Claude ALLAN (Boulogne-sur-Mer) : développement économique et portuaire.

2^{ème} Vice-Présidente
Thérèse GUILBERT (Maire d'Outreau) : culture.

3^{ème} Vice-Président
Christian BALY (Maire de Saint-Martin-Boulogne) : habitat et renouvellement urbain ; développement durable dans le cadre de l'habitat ; gens du voyage.

4^{ème} Vice-Président
Francis RUELLE (Maire de Wimereux) : enseignement supérieur ; recherche ; santé ; centre funéraire "Le Rivage".

5^{ème} Vice-Président
Jean-Claude JUDA (St-Etienne-au-Mont) : sport.

6^{ème} Vice-Président
Antoine LOGIE (Maire de Wimille) : voiries structurantes ; plan de déplacement urbain ; développement durable.

7^{ème} Vice-Président
Jean-Pierre PONT (Maire de Neufchâtel-Hardelot) : tourisme ; mise en valeur du littoral.

8^{ème} Vice-Président
Jean-Claude ETIENNE (Boulogne-sur-Mer) : politiques contractuelles ; projets structurants ; Nausicaà ; communication.

9^{ème} Vice-Président
Christian FOURCROY (Maire d'Equihen-Plage) : transports collectifs.

10^{ème} Vice-Président
Daniel PARENTY (Maire de Bainchtun) : relations intercommunautaires ; suivi du Pays Boulonnais ; Schéma de Cohérence Territoriale ; coordination des actions avec le Syndicat Mixte de la Côte d'Opale (SMCO) ; relation avec le Conseil de Développement Durable.

11^{ème} Vice-Président
Hervé HENON (Boulogne-sur-Mer) : économie sociale et solidaire ; dispositif de prévention de la délinquance ; insertion par l'emploi.

12^{ème} Vice-Président
Kaddour-Jean DERRAR (Maire de Condette) : politique foncière ; aménagement du territoire ; patrimoine naturel.

13^{ème} Vice-Président
André BODART (Maire d'Hesdigneul-les-Boulogne) : eau ; assainissement.

14^{ème} Vice-Président
Roger TAUBREGEAS (Maire de Conteville) : commande publique ; délégation de service public.

15^{ème} Vice-Président
Jacques POCHE (Maire d'Hesdin-l'Abbé) : services en régie.

16^{ème} Vice-Président
Jean-Pierre GOBERT (Isques) : personnel.

emploi

→ FORUM OBJECTIF EMPLOIS LE 3 OCTOBRE

Une nouvelle édition du forum Objectif Emplois est organisée le mercredi 3 octobre, salle de sports du Chemin Vert à Boulogne-sur-Mer.

Celui-ci demeure un rendez-vous pratique, utile, concret, mettant en contact chercheurs d'emplois et entreprises ayant des postes à pourvoir. Près de 80 entreprises sont attendues. Armez-vous de votre CV ! Le forum propose aussi des ateliers pour préparer les entretiens, le CV, la lettre de motivation... ■

Entrée libre de 9h30 à 12h30 et de 14h00 à 17h00.

Réseau bus TCRB : Ligne 9.1 et La Boucle 1 et 2 / Arrêt : Transition. Sur présentation du ticket aller, le ticket retour est offert.



sport

→ UN JEUNE BASKETTEUR PROMETTEUR



Licencié au club de l'APB Outreau, depuis l'âge de 5 ans, le Portelois Pierre Gin est devenu champion de France de basket dans la catégorie benjamins, au sein de la sélection du Pas-de-Calais. La performance est d'autant plus méritoire que Pierre a le bras droit paralysé et ne joue qu'avec le bras gauche. Le petit prodige, atteint d'un plexus brachial, fait en effet fi de son handicap pour vivre sa vie à 100 à l'heure. Un courage qui vaut bien un petit coup de projecteur ! ■

tourisme

→ HABITANTS DE LA CAB, DEVEZ-VOUS "AMBASSADEUR NAUSICAÀ"

Faites découvrir Nausicaà à des amis n'habitant pas le Boulonnais et votre entrée est gratuite.

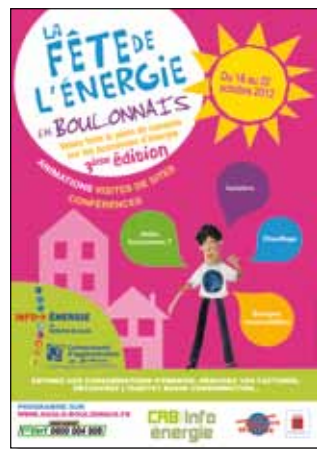
Nausicaà propose aux habitants des 22 communes de la CAB, faisant découvrir le centre à au moins deux personnes à tarif plein, de bénéficier de l'entrée gratuite pour les accompagner (justificatifs de domicile à présenter pour chaque personne). Une sympathique façon de (re)plonger en famille, entre amis, dans le monde des océans. Par ailleurs, Nausicaà, toujours au sommet de la vague, accueillait son 13 millionième visiteur le 10 juillet dernier, démontrant ainsi son pouvoir d'attraction et l'intérêt toujours croissant du public pour les océans et la protection de l'environnement. Ce succès prouve la pertinence des réflexions en cours dans le cadre de la démarche Axe Liane pour créer le futur Nausicaà, modernisé et encore plus attractif, apportant ainsi des retombées économiques pour le territoire. ■



développement durable

→ FÊTE DE L'ÉNERGIE : 18 AU 21 OCTOBRE 2012

La Communauté d'agglomération du Boulonnais, avec son service CAB Info Énergie, participe à l'opération nationale de l'Ademe, "Fête de l'Énergie". Plusieurs rendez-vous gratuits sur le thème des économies d'énergie dans l'habitat seront proposés.



Judi 18 et lundi 22 octobre

PORTES OUVERTES "CAB INFO ÉNERGIE"

Sans rendez-vous, découvrez la thermographie aérienne de votre logement (communes de la CAB), estimez votre consommation d'énergie et bénéficiez de conseils afin de réduire vos factures.

Espace "CAB info énergie", hôtel communautaire 1 Bd. du bassin Napoléon à Boulogne-sur-Mer.

**Horaires d'ouverture : Jeudi de 9h à 12h
Lundi de 9h à 12h15 et de 13h30 à 17h**

Judi 18 octobre

SENSIBILISATION AUTOUR DES QUESTIONS ÉNERGÉTIQUES

En partenariat avec l'association de défense des consommateurs ARCCOS

Qu'est ce que la précarité énergétique ? Comment y remédier ? Quelles sont les pistes à exploiter pour lutter contre la précarité énergétique ?

RDV au choix de 14h30 à 15h30 ou de 17h30 à 18h30

A la Communauté d'agglomération du Boulonnais

Sur inscription au 06 37 33 73 11

ou par mail : arccos62@aol.com

Vendredi 19 octobre

VISITE D'UNE MAISON BASSE CONSOMMATION

Si vous avez un projet de construction d'une maison basse consommation ou si vous souhaitez simplement vous informer sur le sujet, venez rencontrer les propriétaires et les artisans d'une telle réalisation.

Rendez-vous à Wimereux au 3, rue René Cassin à 14h.

Gratuit sur réservation au 0800 004 908 (nombre de places limité)

Dimanche 21 octobre

ECO-BALADE À PIED À BOULOGNE-SUR-MER

Découvrez des réalisations écologiques remarquables que ce soit au niveau des bâtiments publics comme de l'habitat social. La marche à pied est un mode de transport idéal pour découvrir la ville autrement !

Rendez-vous à 10h30 devant la médiathèque du Sandettie à Boulogne-sur-Mer - Gratuit sur réservation au 0800 004 908 (nombre de places limité)

CAB INFO ENERGIE

**1, boulevard du Bassin Napoléon - BP 755
62321 Boulogne sur mer Cedex
cabinfoenergie@agglo-boulonnais.fr
www.agglo-boulonnais.fr - N° vert : 0800 004 908**

transports

→ DE NOUVEAUX BUS POUR LE RÉSEAU DE L'AGGLO



Fidèle à sa politique de renforcement de la qualité du service de transport urbain, la Communauté d'agglomération du Boulonnais poursuit ses investissements.

Ce 8 septembre, en présence du Ministre des Transports, de la Pêche et de la Mer, Frédéric Cuvillier, le Président de la CAB, Jean-Loup Lesaffre et le Vice-président aux transports collectifs, Christian Fourcroy, lançaient trois bus classiques et un articulé sur le réseau boulonnais.

Ces nouveaux véhicules, dotés de décorations thématiques (site Internet, Axe Liège, Nausicaà) remplacent des bus usagés. L'articulé est utilisé pour un service scolaire le matin et sur la ligne 8, très fréquentée puisqu'elle assure les dessertes entre Boulogne-sur-Mer et La Capelle, en passant par la piscine-patinoire Hélicéa, la zone commerciale de l'Inquétrie.

Ces bus sont accessibles aux personnes à mobilité réduite. Le chauffeur peut déclencher une rampe à commande électrique pour l'accès des fauteuils roulants, mais également provoquer "l'agenouillement" à l'arrêt pour permettre un positionnement à hauteur du trottoir. Deux places sont disponibles pour les fauteuils roulants.

La technologie auto-adaptative de la boîte de vitesses permet des économies en terme de consommation de carburant et plus de souplesse au service du confort des passagers. La mise en service de ces quatre bus représente un investissement global de 1.379.000 € de la part de la Communauté d'agglomération du Boulonnais. ■

Le réseau de la CAB en 2011, c'est :
2.785.903 km parcourus,
soit plus de **8.700.000** voyages effectués par 83 bus !

C'est également le trajet à 1€ depuis 2009, la création de la ligne "La Boucle" en 2010, la ligne A en 2011 et la poursuite des investissements pour faciliter l'accès des arrêts aux personnes à mobilité réduite.

TCRB, le réseau urbain de la CAB vous alerte par SMS sur votre mobile. Inscrivez vous sur www.tcrb.fr ou auprès d'Espace Bus, place de France à Boulogne-sur-Mer.

Axe Liane

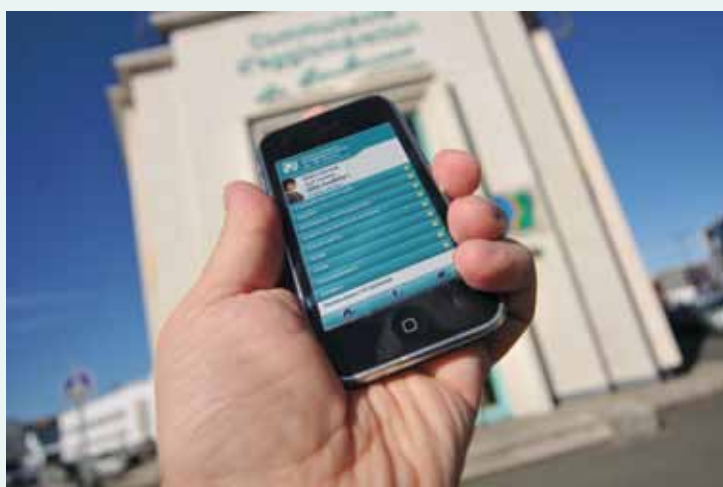
→ POSE DE LA PASSERELLE PIÉTONNE ANSE PITENDAL

Ce 20 août, la passerelle qui va permettre aux piétons de découvrir l'anse de la Liane au niveau du Pont Pitendal était mise en place. En empruntant cette passerelle métallique de 13 tonnes et presque 50 mètres avec un platelage bois, le promeneur se rendra sur une digue pour découvrir à fleur d'eau, un espace où la nature est très présente. Les travaux de fixation et d'aménagement de cet ouvrage se poursuivent... encore un peu de patience pour poser un autre regard sur la Liane en traversant cette passerelle. ■



La rubrique d'E-Zabelle

→ INTERNET MOBILE : LE SITE DE LA CAB VOUS SUIV PARTOUT



Face à l'usage croissant des outils mobiles, smartphones, tablettes numériques, pour consulter Internet, la Communauté d'agglomération du Boulonnais propose désormais une version mobile de son site web.

Le simple fait de vous connecter, depuis votre smartphone ou votre tablette, sur le site de la CAB, www.agglo-boulonnais.fr, déclenche un message vous proposant d'afficher la version mobile.

UN SITE MOBILE : POURQUOI ?

La version mobile du site de la CAB est conçue pour s'afficher au plus vite, faciliter l'accès aux informations sur les écrans tactiles de petites tailles et pour faciliter la lecture. Les rubriques actualités, agenda, événements sont mises en avant. Une rubrique propose de consulter, éventuellement de conserver dans le smartphone, les horaires et tracés des différentes lignes du réseau urbain TCRB. Avec cette version mobile, la CAB permet d'accéder aux informations de son site le plus facilement possible. Tout comme le site classique, cette version mobile sera amenée à évoluer pour proposer de nouveaux contenus, de nouvelles fonctionnalités à ses utilisateurs.

La Communauté d'agglomération du Boulonnais est également présente sur les réseaux sociaux :

- **Facebook** à titre institutionnel, mais également pour son festival de musiques actuelles Poulpaphone, pour les Semaines de la Danse, pour le projet Axe Liane ;
- **Google+** à titre institutionnel ;
- le compte **Twitter** : [@aggloboulonnais](https://twitter.com/aggloboulonnais)

Adresse du site mobile : m.agglo-boulonnais.fr



E-zabelle, agent virtuel du site de la CAB, vous présente dans chaque Agglorama les nouveautés web du Boulonnais

sports d'eau

→ LE BCK EN VEDETTE AUX JEUX OLYMPIQUES DE LONDRES 2012

Les deux athlètes du BCK sélectionnés en Equipe de France aux Jeux Olympiques de Londres ont dignement représenté la France, le Pas-de-Calais et l'agglomération boulonnaise. Tous deux ont pu se glisser en finale aux côtés des meilleurs mondiaux.



Jean-Claude Etienne, adjoint aux sports de Boulogne-sur-Mer et vice-président de la Communauté d'agglomération du Boulonnais félicite Mathieu Goubel

En kayak monoplace, Maxime Beaumont (30 ans) s'est classé quatrième. Pour quatre dixièmes, il a loupé le titre de champion olympique et le podium s'est refusé à lui pour seulement 4 centièmes de seconde. A 32 ans, Mathieu Goubel, pour sa part, a renouvelé ses performances des Jeux Olympiques de Pékin en disputant, une nouvelle fois, deux finales : 5^{ème} du canoë monoplace sur 1.000 mètres, le mercredi 8 août, il se classe 7^{ème} sur 200 m trois jours plus tard. Un jeune Ukrainien a été plus heureux à Londres. Yuri Cheban a été en effet sacré champion olympique en canoë monoplace 200 mètres. Ce médaillé d'or n'est pas un inconnu pour les Boulonnais. Il était venu en stage de préparation, accompagné d'un compatriote et de son entraîneur, au Stade Nautique de la Liane à l'automne 2011. La CAB avait soutenu ces stages de trois semaines.

UN AVANT-GOÛT DES JEUX À BOULOGNE

Quelques jours avant les JO, les 26 et 27 juillet, le Boulogne Canoë Kayak avait organisé de main de maître la Women Canoë Cup sur le Stade Nautique de la Liane. Ces régates internationales de canoë féminin ont confirmé la suprématie des nations de l'Est sur 500 m. Côté BCK, Manon Follet a terminé deuxième du C4 seniors derrière la Russie. En C4 juniors, les Boulonnaises (Mathilde Hoyer, Marjolaine Seillier, Marie et Emilie Thomas) sont au pied du podium. Elise Dubois, Appoline Hoyer, Marie Joly et Cynthia Routhier suivent en cinquième position. ■

Résultats complets et photos sur www.boulogneck.fr

économie maritime



→ LE PÔLE DE COMPÉTITIVITÉ **AQUIMER**, JUGÉ "PERFORMANT"

Les 71 pôles de compétitivité en France ont fait l'objet d'une évaluation individuelle. Dans le Nord-Pas de Calais, qui compte 7 pôles de Compétitivité, un a été jugé "très performant" (I-Trans, dans le Valenciennois) et deux qualifiés de "performants" dont le pôle Aquimer, à Boulogne-sur-Mer, dédié à la filière des produits aquatiques.

Frédéric Cuvillier,
Ministre des Transports, de la Mer et de la Pêche :

« C'est une très bonne nouvelle pour les entreprises et les emplois de la filière halieutique. Aquimer est une interface active entre les projets des entreprises et leur concrétisation et contribue à la compétitivité des entreprises en répondant à leurs besoins, en les aidant à pérenniser et développer leurs activités grâce à l'innovation et à l'amélioration des technologies.

C'est une chance d'avoir un pôle de compétitivité à Boulogne-sur-Mer, Premier port de pêche et leader européen dans la transformation des produits de la

Mer. La Communauté d'agglomération du Boulonnais accompagne d'ailleurs le pôle Aquimer depuis sa création et finance de nombreux projets d'entreprises portés par celui-ci.

Il faut rappeler que le Pôle Aquimer, pôle de compétitivité dédié à la filière des produits de la Mer a une envergure Nationale et a donc un rôle prépondérant à jouer dans "l'économie de la Mer" en France, il doit contribuer à aider au développement de la filière halieutique qui fait vivre près de 60.000 personnes, dont 5.000 à Boulogne-sur-Mer. »

pêche

→ AU PLUS PRÈS DES PRÉOCCUPATIONS DES PÊCHEURS ET DE LA FILIÈRE DES PRODUITS DE LA MER

Lors d'une visite à la Cotinière en Poitou Charentes, le Ministre a évoqué les problématiques rencontrées par les pêcheurs.

Le carburant, les quotas et la technicité de cet outil. Le Ministre a insisté sur la responsabilité des organisations de producteurs et sur les interactions avec l'administration.



"Il faut plus de visibilité, plus d'interaction, nous devons envisager ensemble ce nouveau défi pour la viabilité de la pêche professionnelle, métier d'avenir, qui doit garder toute sa place, et mieux se développer dans un enseignement maritime mieux soutenu."

Rappelons que Boulogne-sur-Mer est le premier port de pêche en France et qu'une mission "Capécure 2020" a été créée par la Communauté d'agglomération du Boulonnais avec la Région afin d'accompagner le développement de la pêche boulonnaise et de la filière des produits de la Mer. ■

transmanche

→ **MY FERRY LINK**, UNE ISSUE FAVORABLE

Après des mois d'incertitudes et d'inquiétudes liées à l'avenir de Sea France, une issue favorable avait enfin pu être trouvée après la nomination de Frédéric Cuvillier, Ministre des Transports de la Mer et de la Pêche, qui avait mené de nombreuses négociations avec les différents partenaires de ce dossier.

La validation par le tribunal de la proposition d'Eurotunnel de reprise des actifs de Sea France mettrait fin à une situation pénible pour les nombreux employés et permet aujourd'hui la renaissance de l'activité du pavillon français sur le Pas-de-Calais avec My Ferry Link.

Rappelons aussi que le plan de redynamisation prévu pour soutenir le Calais, bénéficiera aussi au territoire boulonnais grâce à la convention de 9,8 millions d'euros signée par la SNCF. ■

axe liane



→ UN COUP D'ACCÉLÉRATEUR POUR LE PROJET D'ECO-QUARTIER AUTOUR DE LA GARE

Dans le cadre du grand projet Axe Liane, des négociations avaient été entamées avec RFF et SNCF pour libérer les terrains en friche autour de la gare et ainsi pouvoir envisager la création d'un Eco-quartier autour d'une gare multimodale.

L'annonce du Ministre indiquant que la SNCF et RFF mettraient à disposition 490 hectares de terrains sur 150 sites dans 120 communes pour la construction de logements concerne donc directement l'agglomération boulonnaise et ce projet d'Ecoquartier. Une mesure qui vient donner un coup d'accélérateur aux négociations et qui permettra d'avancer plus rapidement sur ce projet.. ■



Les jeunes entreprises décollent à Créamanche

Le développement économique et l'emploi constituent la première priorité de la Communauté d'agglomération du Boulonnais. Pour accueillir les entreprises, elle a construit au fil des années un véritable maillage de zones industrielles, artisanales ou tertiaires, mais aussi de bâtiments ou de bureaux équipés (hôtel d'entreprises, ateliers-relais, complexe PME). Le Boulonnais se distingue en particulier pour l'accueil des entreprises naissantes en mettant à leur disposition une pépinière appréciée et réputée : CRÉAMANCHE.

Comme le terme l'indique, la pépinière d'entreprises a vocation à accueillir une "jeune pousse", une entreprise à peine créée. La Communauté d'agglomération, avec son personnel, est responsable du quotidien de Créamanche. Ses investissements visent à permettre un accueil dans de bonnes conditions matérielles, mais également un accompagnement régulier du jeune créateur. Bref, un contexte favorable pour commencer la vie de l'entreprise avec un minimum de stress et favoriser sa croissance et son succès.

Entre l'idée d'une création d'activité et l'arrivée en pépinière, le porteur du projet, en fonction de la nature de celui-ci, bénéficie d'un parcours pour l'aider à structurer et financer son concept. Ainsi si le projet du créateur est retenu, il bénéficie d'un bureau ou d'un atelier en location à un tarif bas pour une durée de quatre ans.

La vie d'entreprise débute alors. Créamanche, pépinière généraliste, a permis à de nombreux créateurs de décoller. Leurs idées, leurs métiers sont très variés, découvrons quelques unes de ces jeunes pousses. ■



MCTI opère dans le domaine de la chaudronnerie et de la maintenance industrielle



Opale Aéro System
fabrique des parapents miniatures

Yaco Solaire
propose des solutions
énergétiques renouvelables



Optimisation de moteur
pour la société Veritec

La pépinière des créateurs inventifs, jeunes ou expérimentés

Actuellement, la pépinière Créamanche, sur le parc d'activité de la Liane, héberge 21 jeunes sociétés. Tour d'horizon...

Ingénieur génie civil de formation, Régis Déon a travaillé durant de nombreuses années dans des bureaux de contrôle et dans une entreprise d'expertise pour les assurances, et a fait le choix de prendre son indépendance. "Mon métier, explique-t-il, consiste à faire de l'expertise en construction dans le cadre des assurances "dommages à ouvrage" et responsabilités civiles décennales". Le nom de la société est original : "**Balancine** est le nom d'un cordage sur un voilier, ma passion. Je voulais quelque chose de fun !"

Après 25 années d'expérience dans le transport qui lui ont permis de connaître les subtilités de cette activité, Jean-Patrick Pourre a lui aussi eu envie de se mettre à son compte en 2010. "Je suis devenu commissionnaire de transport, alors que j'étais encore salarié", explique-t-il. Son entreprise **Trans GT Littoral** propose une multitude de services liés au transport : le fret industriel, frigorifique, le groupage, la distribution, le stockage et la logistique. En fait, Jean-Patrick Pourre est un intermédiaire qui organise sous sa propre responsabilité un transport de marchandises pour le compte d'un donneur d'ordres. De quoi éviter à ses clients de se préoccuper des contraintes de transport.

Le parcours de **Nathalie Fosse** est davantage atypique. Historienne de formation, elle a travaillé cinq ans en tant que visiteuse médicale. "A l'issue de cette expérience, j'ai effectué un bilan de compétences et entamé une formation en ébénisterie et création de meubles à l'institut Saint-Luc à Tournai". La créatrice (43 ans) travaille aujourd'hui le bois, les métaux, la résine et le cuir, mais aussi des matériaux plus insolites (œufs d'autruche, nacre et galuchat, peau d'avocat), pour réaliser ses meubles, tous originaux. Son Cabinet "origine", recouvert de coquilles d'œufs d'autruche, intérieur en cuir de vachette, pieds en poirier massif, a même eu les honneurs du magazine "Elle".

Jeune ingénieur épris de parapente, Mathieu Charles conçoit, réalise et vend des matériels destinés aux loisirs aériens. Il a monté sa propre SARL, **Opale Aéro System**, en septembre 2010 et embauché son compère Stephen Schapman, en s'installant dans un atelier de 80 m² à Créamanche. "Pour 90 % de notre activité, nous produisons des modèles réduits de parapente et de paramoteur. A nous deux, nous dessinons la voile, le harnais, le pilote, effectuons la mise au point et le prototypage. Nous confions la fabrication de la voile et du chariot à des sous-traitants (dont le CAT de Saint-Léonard), puis nous assemblons le tout." La diffusion s'effectue directement via le site internet, mais aussi grâce à un réseau d'une trentaine de professionnels du modélisme : partout en France, en Allemagne et Grande-Bretagne, mais aussi au Brésil, au Japon ou à Abu-Dhabi. "Comme avec tout modèle réduit, assure Mathieu Charles, on retrouve avec nos engins les mêmes sensations et le même pilotage qu'avec l'appareil réel. C'est un bon outil pédagogique, mais aussi un objet volant polyvalent, de faible encombrement, capable de supporter jusqu'à 3 kg de charge utile (appareil-photo ou caméra). Plus de mille exemplaires se sont déjà envolés sous d'autres cieux."

décollent à Créamanche



Entreprise désormais reconnue, MCTI va prochainement quitter Créamanche pour l'hôtel d'entreprises



Tokkam est un cabinet qui propose conseils, formation et management de projets

Yaco Solaire est une société artisanale qui propose des solutions énergétiques renouvelables, clés en main, sur-mesure et durables. A l'origine, Yaco Solaire était exclusivement spécialisée dans les deux grandes applications de l'énergie solaire : le solaire thermique pour couvrir les besoins d'eau chaude sanitaire ou de chauffage, et le solaire photovoltaïque pour devenir producteur d'électricité. Depuis le début de l'année 2012, Yaco Solaire propose également des solutions en bois énergie : chaudière à granulés, poêles à bois ou à granulés. Des solutions énergétiques qui, sans aucun doute sont de nouvelles alternatives face à la hausse constante du coût du gaz, du fuel ou de l'électricité. Yaco solaire a comme clients des particuliers ou des entreprises à l'exemple de la société Roger Delattre. Yann Proye nous confiait "dans le solaire, les clients ont besoin de garanties et d'une expertise fiable avant de s'engager dans un projet, trop de problèmes ont entaché cette profession. Yaco solaire est référencé auprès de "UFC que Choisir" et expertise régulièrement des installations."

Neslois de 25 ans, Benoît Vérité, diplômé des arts et métiers, est un génie de la mécanique, genre bricoleur qui répare lui-même sa première voiture. Passionné par les moteurs depuis sa tendre enfance, il a créé son entreprise en lui donnant son nom : **Veritec**, comme Vérité Compétition. Le jeune mécano, qui travaille autant devant son ordinateur que les mains dans le cambouis, optimise les moteurs de bolides estimés à plusieurs centaines de milliers d'euros. La société vient de recevoir le prix régional des talents de création d'entreprise, dans la catégorie artisanat et commerce.

"Parole de fermiers" (société FT2M) propose depuis décembre 2012 la vente sur internet de produits frais locaux, issus de l'agriculture raisonnée et biologique, et la livraison à domicile ou sur le lieu de travail (www.paroledefermiers.com). Cette SA a été créée par quatre jeunes de 22 ou 23 ans tout juste diplômés : Florian Caux (master de commerce-développement, Marc Desaulty (webmaster), Thomas Terroir (vente, commercial) et Marie Gaud Fernau, avec l'aide de Thomas Nedellec (Ned Company) qui a conçu le design du site et la communication du site.

Tokkam, arrivé le 3 septembre 2012, groupe les talents de ses trois créateurs pour révéler ceux de leurs clients. Vincent Touloumon, spécialisé dans la production halieutique, Bertrand Debatte dans le marketing et Thierry Degraeve dans la communication, accompagnent "les PME/PMI dans leurs démarches d'innovation, de création de produits, de services, de relance de produits vieillissants..." Leur force ? Travailler ensemble au même moment sur le même sujet pour un maximum d'idées, de pertinence.

Témoignage

Des créateurs heureux ?

Edit Hoarau et Sébastien Baclet, créateurs de Major & Co, services à la personne, installés depuis novembre 2011 nous donnent leur impression sur Créamanche.

"Être ici, c'est un gage de sérieux, de crédibilité, car cela se mérite. C'est déjà une bonne carte de visite. L'emplacement est parfait pour nous : central pour notre activité qui rayonne sur toute la Côte d'Opale, jusqu'à Saint-Omer, Montreuil-sur-Mer... Pour nous qui misons sur l'humain dans notre démarche, nous sommes ici dans une ambiance quasi familiale, sous l'aile de Jacqueline Danger, la directrice des pépinières."



Major & Co vous, spécialiste du services à domicile

Créamanche de A à Z

21 jeunes entreprises à découvrir

ACL (Agencement Concept et Lumière) : aménagement intérieur et extérieur (bardage, pose de parquet ou de cuisine, électricité, menuiserie, mise en valeur par l'éclairage...). Fabrice PODEVIN et David MOLMY. Tél. 09 81 42 49 57

Atelier Nathalie Fosse : création de meubles d'art. Tél. 06 75 21 50 86. www.nathalie-fosse.com

Balancine : expertise en construction, conseil, assistance en bâtiment, études techniques. Régis DÉON. Tél. 03 21 31 84 20

Bois Concept Littoral : construction en ossature bois de bâtiments ou de maisons BBC (basse consommation d'énergie). Julien LEFEBVRE. Tél. : 03 21 33 00 43

C et D : entreprise générale de bâtiment (couverture et maçonnerie en neuf et rénovation). Sabine MACÉ. Tél. 03 21 87 78 62

Comopale : agence de communication (papiers et numériques, conseil). David HERMAN. Tél. : 03 21 10 62 57 www.madeinboulonnais.com

Construction Concept Littoral : gros œuvre, génie civil, entreprise générale de travaux, construction à haute performance énergétique. Grégory DEMARTHE et Alexandre HERMIER. Tél. : 03 21 33 00 36

FT2M : vente sur internet et livraison de produits frais locaux issus de l'agriculture raisonnée et biologique. www.paroledesfermiers.com.

Inopale : société de services en informatique (vente de matériels et de services pour les professionnels de la Côte d'Opale). Laurent BLIN. Tél. : 03 21 87 23 66 www.inopale.fr

MVO : vente de véhicules aux professionnels de l'automobile. Jérôme NOËL. Tél. : 03 21 10 81 15 www.mvofrance.fr

Major and Co : services à la personne (garde d'enfants, ménage et repassage). Edith HOARAU et Sébastien BACLET. Tél. : 03 21 30 13 95 www.majorandco.fr

MCTI : maintenance, chaudronnerie et tuyauterie industrielle (maintenance électromécanique, fabrication

et réparation de pièces, inox, acier et PVC). Xavier LEBLANC et Laurent LEVEL. Tél. : 03 21 31 80 25 www.mcti-62.com

Opale Aéro System : conception, fabrication et vente de matériels destinés aux loisirs aériens (mini-parapentes). Mathieu CHARLES. Tél. : 09 81 14 43 87 www.opale-paramodels.com

Opalex : agence commerciale et conseil import-export (lingerie, accessoires...). Nicolas DRUART. Tél. : 03 21 80 80 88.

Plâtrerie Nord Opale : entreprise de bâtiment (menuiseries extérieures, isolation). Philippe NOYELLE. Tél. : 03 21 87 21 21

Remy Froid Clim : froid, climatisation, pompes à chaleur, cuisine professionnelle. Rémy GUÉMÉNÉ. Tél. : 03 21 10 21 54 www.remyfroidclim.sitew.fr

STEEL : construction de réseaux électriques et de télécommunications, installation de réseaux d'éclairage public. Jean-François MARMIN. Tél. : 03 21 10 71 43

Tokkam : cabinet conseils et formation, management de projets... Vincent TOULOUOMON et Thierry DEGRAEVE. Tél. : 03 21 10 68 32. www.tokkam.eu

Trans GT Littoral : commissionnaire de transport (opérations de groupage, d'affrètement, de bureau de ville, d'organisation du transport routier ou maritime, stockage, transport régional, national et international). Guillaume POURRE. Tél. : 03 21 32 93 44

Vérité : optimisation de la performance des moteurs. Commerce de pièces et mécanique automobile (véhicules de compétition, de sport, de luxe, voitures anciennes, utilitaires, poids lourds, deux roues). Benoît VÉRITÉ. Tél. : 06 74 11 13 64 www.veritec-competition.com

Yaco Solaire : installation solaire thermique et photovoltaïque (solutions solaires sur mesures et durables, clefs en main. Yann et Corentin PROYE. Tél. : 03 21 10 53 35 www.yaco-solaire.com

Les services Créamanche pour les créateurs d'entreprises

- Domiciliation du siège social
- Bureau d'accueil et de renseignements des visiteurs
- Service courrier (distribution et collecte)
- Permanence téléphonique
- Reliure de documents
- Photocopieur couleur
- Accès sécurisé en informatique
- ADSL
- Promotion des créateurs d'entreprises
- Salle de réunion climatisée et équipée d'un vidéoprojecteur, de WIFI...
- Lieu de vie (distributeurs de boissons, micro-ondes)



décollent à Créamanche

Inopale, la jeune entreprise de Laurent Blin est le fruit d'une belle expérience et de l'envie de créer. "Je suis ingénieur en informatique avec 10 ans d'expérience à Lille dans des agences web travaillant pour Damart, Okaidi... puis Decathlon. J'avais envie de créer mon activité et de me rapprocher du Boulonnais où j'ai des attaches". Inopale, société de services, propose des solutions informatiques clefs en main pour les cabinets médicaux et les métiers juridiques. L'activité rayonne sur la Côte d'Opale jusqu'à Saint-Omer. Laurent Blin se lance également dans la recherche et développement et souhaite "créer un produit pour les personnes handicapées adapté à l'usage de l'informatique professionnelle car cela manque sur le marché français."

Xavier Leblanc et Laurent Level sont les créateurs de **MCTI**. Leurs expertises respectives dans la maintenance industrielle et la chaudronnerie leur ont permis de se lancer dans l'aventure en avril 2009. "Pour nous, il s'agissait de travailler selon notre philosophie : faire du bon travail au service des clients." Parmi ceux-ci, les antennes locales de Véolia, Novandie, Findus et de nombreuses entreprises de la zone portuaire de Capécure. MCTI, premier prix en 2011 lors d'un challenge des Pépinières Nord-Pas de Calais, compte maintenant huit employés, trois apprentis et ses deux gérants. Un beau succès et un déménagement le mois prochain dans un local plus vaste au sein de l'hôtel d'entreprises de Créamanche... une preuve de la complémentarité des offres de la Communauté d'agglomération du Boulonnais au service des créateurs.

Major & Co, à Créamanche depuis novembre 2011, surfe sur le service à domicile. "Notre démarche est qualitative. Nous recrutons de vrais pro pour s'occuper des enfants, du ménage et nous développons des relations de collaborateurs notamment en proposant des conditions plus avantageuses. Bref, nous misons sur l'humain car nous sommes convaincus que c'est là la vraie richesse" expliquent Edith Hoareau et Sébastien Baclet. Major & Co dispose de l'agrément nécessaire pour la garde d'enfants. A l'heure actuelle, la société emploie 18 salariés dont beaucoup de moins de 25 ans et cherche toujours des profils. Sa présence à Créamanche lui permet de proposer ses services entre Berck, Montreuil-sur-Mer, Saint-Omer jusqu'à Dunkerque.

L'ACCOMPAGNEMENT AUSSI APRÈS LA PÉPINIÈRE

La pépinière d'entreprises a vocation à permettre la croissance, le développement d'une nouvelle entreprise. Au terme du bail, elles doivent trouver leurs propres locaux pour poursuivre leur vie et laisser de nouvelles activités trouver place au sein de Créamanche. Pour faciliter ce départ, la CAB a par ailleurs mis en place, derrière Créamanche, un hôtel d'entreprises, solution pratique car trouver et financer un local adapté demeure parfois complexe.

Des entreprises lancées à Créamanche voguent vers le succès et s'installent dans l'agglomération. Dans le domaine des produits de la mer, une force économique boulonnaise, **Albaka Seafood** créée par Bertrand Picard, s'est lancée à Créamanche dans le négoce respectueux de l'environnement et des écosystèmes marins (charte WWF). Cette idée, arrivée à maturation, se poursuit à Boulogne-sur-Mer depuis des bureaux situés face à la gare.

Autres activités, **Dubois Menuiserie** est maintenant installé dans ses locaux, en bois évidemment, sur le parc d'activités de la Trésorerie et **V2 Design** poursuit la vente de mobilier contemporain en ligne depuis la zone de l'Inquétrie à Saint-Martin-Boulogne (voir agglorama n°17). Nous pouvons encore citer **Hydrelis** dont l'activité a pris place dans l'atelier-relais du parc de Landacres. Son produit phare, le clip flow, "disjoncteur" pour les circuits d'eau est vendu maintenant dans le monde entier.

**La CAB investit
chaque année plus de 100.000 €
dans le fonctionnement des pépinières
Créamanche et Haliocap**

La Communauté d'agglomération du Boulonnais est propriétaire de ces parcs et en assure la gestion, l'aménagement, toujours dans cette logique de favoriser l'accueil, l'essor des entreprises et donc la création d'emplois. La pépinière Créamanche affiche de très bons résultats. La pérennité des entreprises, pointée en décembre 2011, est de 96 % à trois ans et de 91 % à cinq ans, des chiffres au-dessus de la moyenne générale constatée (75 à 80 % à cinq ans). En 2011, 25 entreprises ont été hébergées au sein de Créamanche, ce qui représente 17 emplois. Au 30 juin 2012, le taux d'occupation des ateliers est de 80 %, celui des bureaux de 57 %.

Témoignage



David Herman de l'agence de communication Comopale a pu bénéficier de l'expérience informatique d'un autre locataire de Créamanche, la société Inopale

Esprit de solidarité

David Herman de Comopale, à Créamanche depuis mars 2012, vient de publier son premier guide "Made in Boulonnais". Il nous livre son vécu.

"La réponse du comité d'experts m'est arrivée quatre jours après l'entretien. Ce sont des moments tendus, mais cette exigence est normale et elle montre la volonté d'aider les bons projets. Avec ce sésame, je suis donc entré à Créamanche, comme je le souhaitais. En effet, avoir ce bureau et cet emplacement, avec un loyer modeste, c'est réellement une chance pour débiter. Créamanche c'est un esprit de solidarité entre les entreprises présentes. Si nous pouvons nous aider, nous conseiller, travailler ensemble, cela se fait naturellement. Il faut également mettre en valeur le travail de l'équipe des pépinières. Nous ne sommes pas seuls et la disponibilité, les services rendus me permettent d'avoir l'esprit libre pour travailler. Moi, comme les autres chefs d'entreprise, avons un suivi régulier avec la directrice des pépinières de la CAB. Au cours de ces petits bilans, elle apporte des conseils, un avis, un regard extérieur très utile."

Pour en savoir *

Les informations détaillées à propos des offres économiques de la CAB sont disponibles sur son site : www.agglo-boulonnais.fr

Contact : Service action économique
de la Communauté d'agglomération du Boulonnais
Tél. : 03 21 10 36 27
économie@agglo-boulonnais.fr

BOURGAIN & fils **ENTREPRISE DE SAURISSERIE**

Le poisson fumé traditionnel remis au goût du jour



Le port de Boulogne a réussi à perpétuer l'activité de saurisserie. Elle remonte à la nuit des temps, puisque Jules César, dit-on a goûté aux harengs fumés du Portus Itius. Corrué-Deseille, JC David, Marcel-Baey, Accary, Bourgain & Fils... quelques enseignes de Capécure transmettent de génération en génération un savoir-faire ancestral, même si certaines sont passées sous d'autres rênes. Et c'est à Boulogne qu'est situé le siège du syndicat national des saleurs-saurisseurs. Rencontre avec Pascal Bourgain, responsable commercial de la SARL Bourgain & Fils.

BOURGAIN À BOULOGNE, C'EST DÉJÀ UNE LONGUE HISTOIRE ?

P.B. Elle remonte à 1921, avec la création par mes grands-parents d'une entreprise de salaison et de fumaison de hareng. Notre PME a su, après trois générations, rester familiale. Je travaille en compagnie de mon épouse, de mon frère et de ma belle-sœur. C'est effectivement en France l'une des plus anciennes saurisseries à caractère familial et indépendante. Aujourd'hui, nous comptons 29 salariés et réalisons environ 5 M d'€ de chiffre d'affaires.

QUELS SONT VOS PRODUITS ?

Filets de hareng doux, kippers, bouffis, haddock... Les produits anciens font toujours recette chez Bourgain & Fils. Mais uniquement parce que nous les avons remis au goût du jour, avec un conditionnement sous atmosphère protectrice, adapté aux rayons Libre service de la grande





distribution. En nous inspirant de la présentation du poisson frais pré-emballé au rayon marée, nous avons investi dans des machines d'emballage spécifiques à la mise sous atmosphère des fumés.

Le traditionnel est assuré par les deux coresses – ces fours à bois – qu'on utilise encore pour les harengs saurs. De même, le « saumon cheminée »® est encore pendu à la ficelle, durant plus de dix heures, pour s'imprégner délicatement d'une fumée issue de la combustion de sciure de hêtre. Mais trois cellules de fumage automatisées sont désormais affectées au hareng, au maquereau et au saumon. Car nous avons su aussi, au fil des années, nous diversifier en utilisant notre savoir-faire sur d'autres poissons : le saumon (dès 1976), la truite, le flétan, le maquereau, l'églefin (haddock), ou le sprat.

**EN IMPORTANCE,
LE HARENG EST-IL ENCORE
L'ESPÈCE PHARE ?**

Il représente encore aujourd'hui 55 à 60 % du volume travaillé, mais il ne pèse plus que 36 % dans notre chiffre d'affaires. Le saumon (29 %), le maquereau (15 %) et le haddock (13 %) ont largement pris place dans les gammes - marée et libre-service - proposées aux grandes et moyennes surfaces (pour 70 %), aux grossistes et aux magasins spécialisés dans l'alimentaire ultra frais. Parmi nos produits-phares : le baron de saumon, le pavé à la provençale (fumé cuit, idéal pour le barbecue), le maquereau au poivre (saveur été ou hiver) ou la « découverte nordique », un assortiment (dès de saumon, flétan et hareng) très pratique pour accompagner un apéritif ou préparer une salade.

**SAURISSERIE TRADITIONNELLE
PEUT-ELLE SE MARIER
AVEC MODERNITÉ ?**

Oui, bien sûr. En 1992, Bourgain & Fils avait été la première entreprise de son secteur à satisfaire aux normes du marché communautaire et à obtenir l'agrément européen pour ses locaux de la rue de Verdun. Aujourd'hui, elle investit largement pour améliorer son environnement (prétraitement des eaux, tri sélectif, réduction des pertes d'emballage, bilan carbone, évacuation des fumées).

De même, nous venons de relooker notre site internet : www.bourgain-et-fils.com. Chacun peut y découvrir de délicieuses recettes pour accommoder nos produits : parmentier de saumon, haddock mariné au whisky, tartines de hareng doux au chester, feuilletés de maquereaux fumés au poivre.... ■

www.bourgain-et-fils.com



1^{ère} année de médecine : c'est la rentrée !



Une grande mobilisation a été nécessaire pour défendre la première année de médecine à Boulogne-sur-Mer. Conférence de presse, mai 2012

Après la mobilisation de Frédéric Cuvillier avec l'ensemble des élus du territoire en mai dernier pour revendiquer la poursuite de la 1^{ère} année de médecine, l'université Lille 2 a voté la reconduction pour trois années de celle-ci.

Ce 10 septembre 2012 voit donc la rentrée de cette nouvelle année universitaire de la première année de médecine de Lille 2. Rappelons que celle-ci résulte d'un engagement franc et massif de la Communauté d'agglomération du Boulonnais, du Conseil Régional, du Conseil Général, de l'Europe... pour permettre sa mise en place en 2009.

Investissements pour adapter les locaux, pour équiper en matériel de visioconférence, pour créer un centre de documentation..., tout est réuni pour que les étudiants boulonnais bénéficient de conditions optimales pour suivre les cours.

Ce télé-enseignement répond à une double logique : permettre aux jeunes de se lancer dans un cursus exigeant en limitant les difficul-

tés matérielles lors de la première année, mais aussi faciliter des vocations locales en vue de doter le territoire de praticiens. L'hôpital Duchenne, partenaire de cette première année, joue un rôle important grâce à du tutorat et à l'accueil d'étudiants. ■

Réunion d'information du 6 juillet : le professeur Didier GOSSET, Doyen de la Faculté de Médecine de Lille 2 discute avec une jeune bachelière boulonnaise



Témoignages



ALEXANDRE
en route vers la 1^{ère} année

A quelques jours de sa rentrée boulonnaise en première année de médecine, Alexandre, bientôt 18 ans, répond à nos questions.

QUEL EST L'ÉTAT D'ESPRIT AVANT CETTE PREMIÈRE ANNÉE DE MÉDECINE ?

Je sais que ça va être costaud en terme de travail à fournir ? D'ailleurs j'intègre une prépa avant la rentrée pour me tester, me mettre à niveau sur certains points.

POURQUOI À BOULOGNE-SUR-MER PLUTÔT QU'À LILLE ?

Des amis sont passés en première année à Boulogne et d'autres à Lille. Il est clair que les conditions sont plus simples ici pour le quotidien. Pas de logements, pas de longs déplacements, moins de 100 étudiants contre 3 000 à Lille... C'est une vraie chance d'effec-

tuer cette première année ici et je pense que c'est propice au travail. D'ailleurs, des amis qui étaient à Lille m'ont déjà dit qu'ils auraient certainement obtenu leur année en la passant ici !



CÉLINE ET MARIE,
souvenirs de première année boulonnaise

Céline Preux et Marie En Asseri ont en commun une amitié, mais aussi la première année de médecine à Boulogne-sur-Mer et la poursuite de ces études puisqu'elles sont désormais en quatrième année à Lille 2.

QU'A REPRÉSENTÉ POUR VOUS L'OUVERTURE DE CETTE PREMIÈRE ANNÉE À BOULOGNE-SUR-MER ?

Marie : De la simplicité et des économies. Je suis boursière, comme Céline, donc pas d'appartement à trouver, pas de frais de transport,

bref des économies.

Céline : Oui, en ce qui me concerne, c'était un reprise d'étude à financer seule. La première année sur Lille cela aurait été de gros frais pour une issue incertaine !

Marie : Et puis cette facilité dégageait du temps pour se consacrer aux études. C'était vraiment une super opportunité !

VOUS N'AVIEZ PAS DE CRAINTES EN VOUS LANÇANT DANS CET ENSEIGNEMENT DÉLOCALISÉ ?

Céline : Non car les conditions étaient réunies pour que ça se passe bien. Je pense que ce n'est pas plus compliqué qu'à Lille, voire plus simple car l'échelle est plus humaine.

COMMENT S'EST PASSÉE VOTRE ARRIVÉE EN 2ÈME ANNÉE, CETTE FOIS À LILLE ?

Marie : Un petit temps de découverte, mais il fait dire que l'accueil par les autres étudiants étaient très sympa.

Céline : Il faut dire que la seconde année est moins oppressante que la première, il n'y plus cette compétition avec l'enjeu du concours de la fin de première année.

UN MESSAGE POUR CELLES ET CEUX QUI RENTRENT EN PREMIÈRE ANNÉE À BOULOGNE-SUR-MER ?

Marie : Il faut travailler tout de suite, dès le premier jour !

Céline : Oui, dans le bain au plus vite... et bon courage.l.

5 et 6 octobre

Festival Le Poulpaphone

La CAB propose la 8^{ème} édition de son festival de musiques actuelles à Garromanche entre Outreau et Boulogne-sur-Mer. Encore un concentré d'artistes de tous horizons musicaux pour vous surprendre, vous rafraîchir les oreilles, mettre le feu sur les scènes du Poulpaphone 2012

Cette année, le Poulpaphone a ramené dans ses tentacules une belle sélection pour les deux soirées. Parmi les groupes, les artistes, citons Skip the Use, la révélation énergétique lilloise, Étienne de Crécy, légende de la French Touch pour un Dj set, ou encore la décalée, enfantine (!), pleine d'humour et de provoc', Giédré. Ajoutons le rap hip-hop de 1995, groupe à la pointe cette année, les Scratch Bandits Crew, Dubs Pistols, Triggerfinger et bien d'autres... à découvrir sans modérations ! ■

Tarifs : Prévente : 6€ la soirée
Vente sur place : 8€ la soirée

Lieux de vente :

- Chapitre.com, 57 rue Adolphe Thiers à Boulogne-sur-Mer
- Auchan Côte d'Opale, Zone de l'Inquétérie à St Martin Boulogne
- Maison de l'Étudiant, 10 rue des Carreaux à Boulogne-sur-Mer (tél. 03 21 30 40 40)
- En ligne via www.agglo-boulonnais.fr
- Sur place chaque soir (à partir de 20h30) dans la limite des places disponibles.

Retrouvez sur www.poulpaphone.com les informations complètes à propos du festival et suivez le sur sa page Facebook

Les locaux de l'édition 2012



Mr Ogz et Illheaven sont deux producteurs boulonnais qui triturent des vieux sons saoul et ont invité différents rappers à venir poser sur leurs instrus parmi lesquels quelques grands noms du rap français tels que Greg Frite de Triptik ou Gérard Baste des Svinkels. Ce collectif a publié son album The Soulbrotherz et officiera le 6 octobre au Poulpaphone. Questions !

EST-IL FACILE DE MENER UN TEL PROJET ICI À BOULOGNE-SUR-MER ?

Il y a encore quelques années, un tel projet aurait été irréalisable. L'explosion des réseaux sociaux a permis à notre travail d'avoir une visibilité nationale et d'entrer en contact avec un grand nombre d'artistes. La démocratisation des outils de production musicale et graphique ainsi que nos formations respectives (Ogz est photographe et graphiste, Illheaven est graphiste), nous ont permis de réaliser ce projet de A à Z (musique, enregistrements, visuels, pochette, clips) en toute autonomie et en toute indépendance..

AVEC VOTRE LABEL WELSH RECORDZ, POUVONS-NOUS PARLER D'UN "STYLE BOULONNAIS" POUR VOTRE TRAVAIL ?

Ce serait prétentieux de notre part, malgré l'attachement que nous portons à notre région, il faudrait encore de nombreuses années de travail avant de pouvoir parler d'un "style boulonnais". D'autant plus que, à tort ou à raison, la "culture urbaine" est rarement mise en avant dans le secteur. Mais qui sait peut-être que notre démarche en amènera d'autres et que ce mouvement sera reconnu à sa juste valeur.

QUEL EST VOTRE REGARD SUR LE FESTIVAL POULPAPHONE ?

Depuis sa première année, avec la venue du Klub des Losers, le Poulpaphone a fait le choix, pour sa sélection hip-hop, d'accueillir des artistes émergents avec une identité originale et forte que ce soit Birdy Nam Nam, Foreign Beggars ou encore Beat Assaillant. C'est quand même plaisant d'avoir à proximité de chez soi un festival de ce type.



Les lillois de Skip the Use seront la tête d'affiche de l'édition 2012 du Poulpaphone

Trions, recyclons, économisons

OBJECTIF RÉDUCTION DES DÉCHETS !

Avec plus de 85.000 tonnes de déchets traités par la Communauté d'agglomération du Boulonnais en 2011, soit près de 700 kg par habitant ou 2 kg par jour, vous mesurez l'importance de cette mission quotidienne.

Le traitement de ce volume de déchets a tendance à coûter un peu plus cher chaque année (56 € par habitant en 2010 – 60 € en 2011 – hors ramassage). Afin de maîtriser ces coûts, il est important que chacun prenne conscience de la nécessité de produire moins de déchets et de permettre la valorisation de ceux qui sont recyclables.

UNE ÉTUDE DE NOS POUBELLES

Les ordures ménagères, que vous déposez dans les bacs ou sacs noirs, qui ne passent pas au centre de tri et partent donc en enfouissement, représentent presque la moitié des déchets. Face à ce constat, il est légitime de s'interroger sur la nature de ces ordures ménagères. Pour cela, la Communauté d'agglomération a missionné des étudiants de la section Génie de l'Environnement de l'Université du Littoral Côte d'Opale.

Ils ont donc analysé le contenu des ordures ménagères sur un large échantillon. Le résultat de ce travail vous est présenté dans l'infographie ci-dessous. Ce travail démontre qu'en moyenne, 2/3 du contenu de la poubelle d'ordure ménagère se compose en fait de déchets recyclables. Bref, ils ne sont pas à leur place, génèrent des dépenses et aucun avantage écologique et financier. A savoir, une tonne de déchets coûte deux fois moins chère si elle est recyclée !

RÉDUISONS NOS ORDURES MÉNAGÈRES

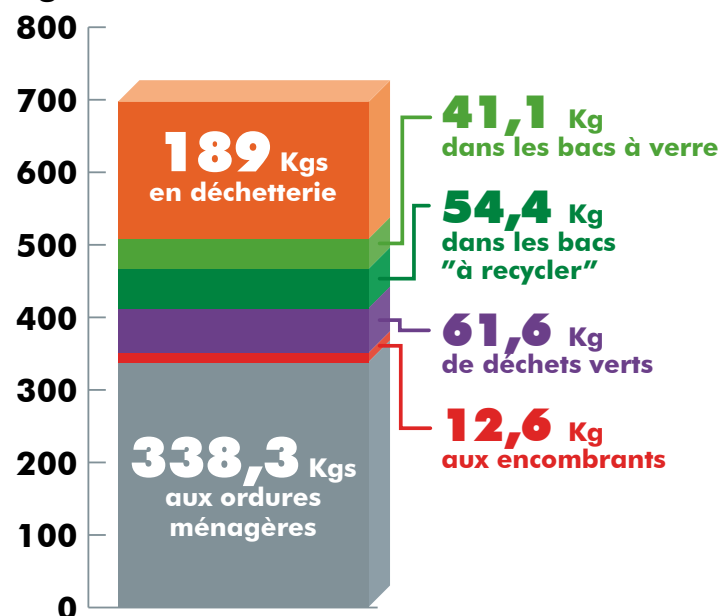
Il est donc indispensable de réduire la poubelle d'ordures ménagères. Pour cela il est possible d'agir essentiellement sur quatre points :

→ RESPECTER LES CONSIGNES DE TRI

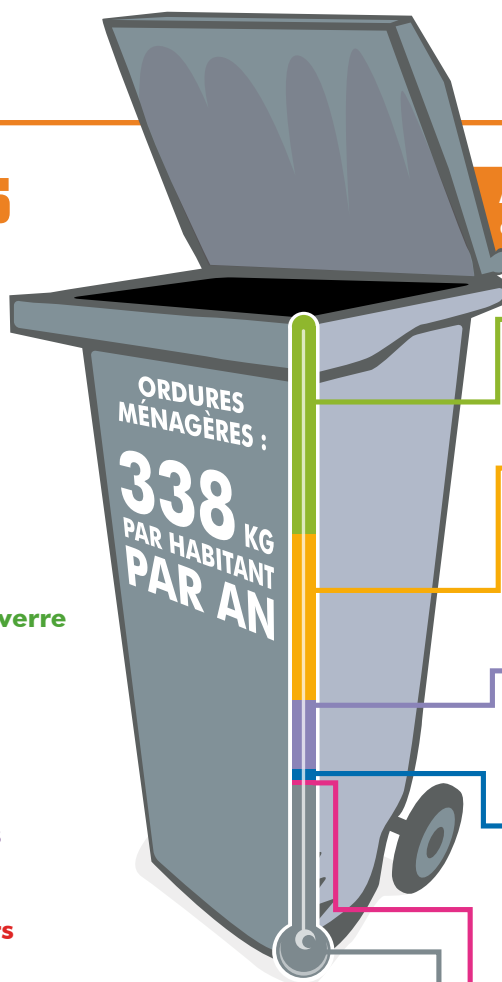
Les consignes du tri pour les emballages recyclables sont à respecter. Le verre doit être mis dans les bacs ou les colonnes réparties dans les communes et les emballages recyclables dans les bacs ou sacs jaunes conformément aux consignes du tri. Ceux-ci passeront ainsi par le centre de tri pour

Que faisons-nous de nos déchets ?

Kg/habitant/an



Répartition des déchets produits sur le territoire de la CAB en 2011



Analyse du contenu des ordures ménagères

32,4% de **déchets compostables**
Ces déchets pourraient être mis dans un composteur

25,8% de **déchets recyclables** (plastique/carton/verre/alu...) Ces déchets auraient dû être placés dans les bacs ou sacs JAUNE ou BLEU, et bacs à verre

10,8% de **textile**
Ces déchets auraient dû être placés dans les containers prévus à cet effet ou à la déchetterie

1,7% de **D.E.E.** (Déchets d'équipements électriques et électroniques) Ces déchets auraient dû être déposés en déchetterie

0,8% de **déchets dangereux** (seringues, substances dangereuses...) Ces déchets auraient dû être déposés en déchetterie

28,5% de **déchets "autres"**
Ces déchets sont à leur place



ensuite redevenir de nouveaux matériaux utiles évitant ainsi d'en prélever dans le milieu naturel.

→ **COMPOSTER CE QUI PEUT L'ÊTRE**

Les déchets compostables, essentiellement des végétaux, mais aussi le marc de café, les épluchures, peuvent devenir du terreau utile pour les jardins, les plantes vertes... Composter est plus simple pour les habitants des communes rurales disposant d'un jardin et peut réduire considérablement la quantité de déchets. La CAB propose aux habitants des communes adhérentes (Baincthun, Condette, Hesdin l'Abbé, Hesdigneul, Pittefaux, St Léonard, Wimille pour l'instant mais d'autres devraient souscrire au printemps 2013) l'acquisition d'un composteur à tarif préférentiel. Renseignements auprès de votre mairie.

→ **DÉPOSER VOS TEXTILES**



DANS LES BORNES

Les textiles, mais aussi la maroquinerie, les chaussures, sont à déposer dans les bornes prévues pour cela. Elles se trouvent dans les déchetteries de la CAB, sur les parkings des grandes surfaces et dans certaines communes. Après un tri, ce qui est encore en bonne état ressort dans des filières sociales et solidaires. Sinon après

un recyclage, des chiffons ou de l'isolant sont produits. Un geste simple, utile au plan social et environnemental et qui allège votre poubelle !



→ **DÉPOSER LES DÉCHETS ÉLECTRIQUES ET ÉLECTRONIQUES À LA DÉCHETTERIE**

Les déchets électriques et électroniques (objets à pile ou avec des fils électriques) ne doivent pas finir à la poubelle. Ils sont souvent dangereux pour l'environnement et présentent souvent un intérêt en terme de recyclage. Il convient donc de les déposer dans les déchetteries ou de les redonner auprès des vendeurs disposant de point de collecte (l'éco-taxe de ces produits sert à financer leur recyclage).



Chaque geste quotidien est important pour l'environnement. Nous comptons sur votre action pour réduire le poids des poubelles d'ordures ménagères notamment en mettant en œuvre les recommandations de cet article. Et n'oubliez pas que le meilleur déchet est celui que l'on ne produit pas !

Infos+

Si vous avez un doute ou question concernant le tri, n'hésitez pas, contactez nous : dechets@agglo-boulonnais.fr

APPEL GRATUIT
NoVert 0800 072 772



Deux déchetteries à votre service

A Saint-Martin-Boulogne et à Saint-Léonard, deux déchetteries sont à votre service pour recevoir : encombrants, gravats, pneumatiques, textiles, radiographies, piles, batteries, huile de vidange, déchets toxiques (peintures, solvants, acides...) et les produits valorisables (papiers, cartons, ferraille, verre, plastiques, déchets verts, bois, ...). Elles reprennent également les DEEE (déchets d'équipements électriques et électroniques) ainsi que l'amiante (1^{er} mardi du mois sur inscription).



Déchetterie de SAINT-LÉONARD

Rue Blériot
SAINT-LÉONARD
Tél. : 03 21 92 31 31

Horaires des déchetteries

- Du lundi au samedi de 8h à 18h45 sans interruption
- Le dimanche de 8h à 11h45
- Fermées les jours fériés

Déchetterie de ST-MARTIN-BOULOGNE

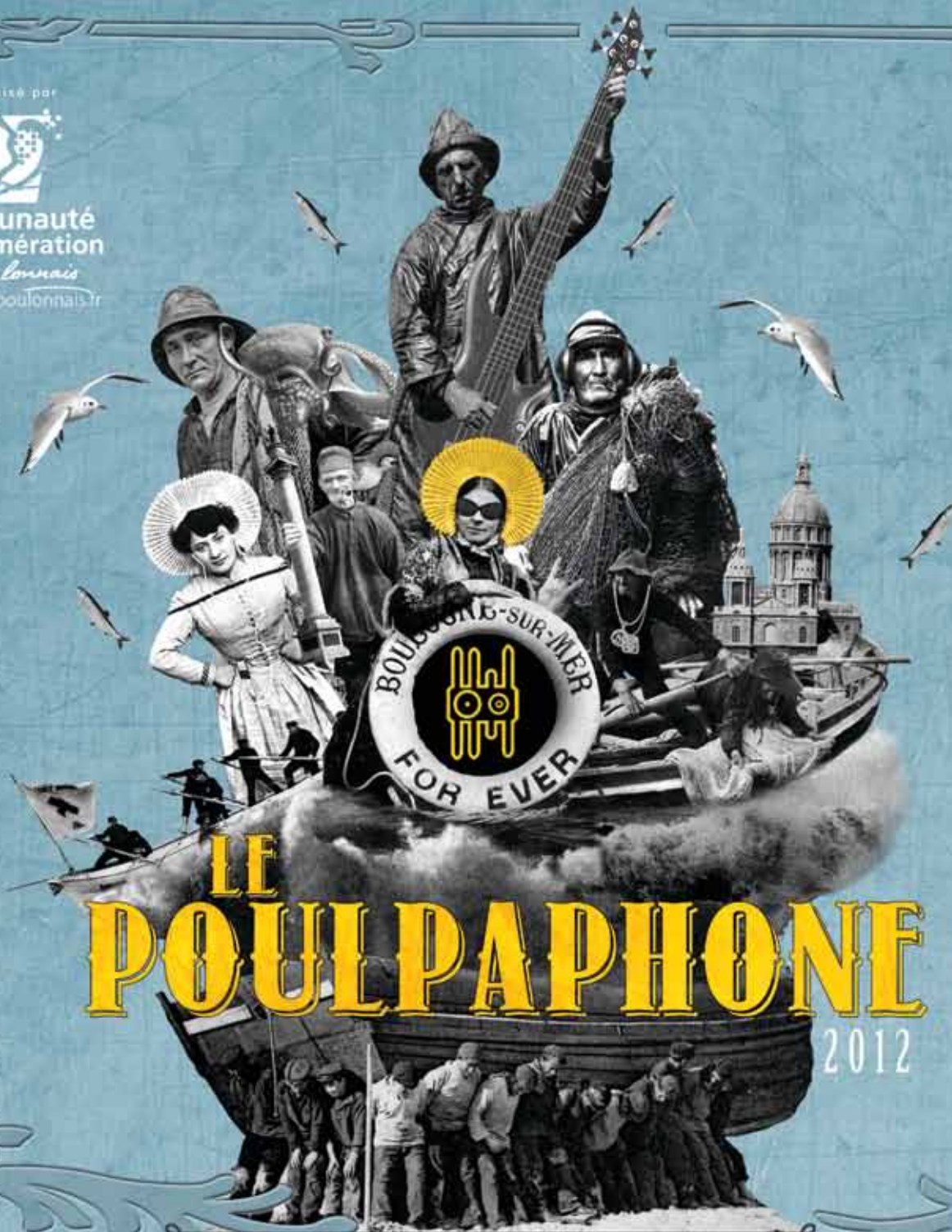
Zone de l'Inquétie
SAINT-MARTIN-BOULOGNE
Tél. : 03 21 80 26 27



organisé par



Communauté
d'agglomération
de Boulois
www.agglo-boulois.fr



LE POULPAPHONE 2012

SKIP THE USE
1995 - ETIENNE DE CRECY
DUB PISTOLS - WHO MADE WHO
SCRATCH BANDITS CREW - TRIGGERFINGER
MANIMAL - MEIN SOHN WILLIAM
THE SAUL BROTHERZ - KELPE - GIEDRE

www.poulpaphone.com

LES 5 ET 6 OCTOBRE 2012
à Boulogne-sur-Mer

SITE DE GARROMANCHE OUTREAU

La Soirée: 6€ (prevente) / 8€ (sur place)

Points de vente: Auchan - Saint Martin / Librairie Chapitre.com - Boulogne-sur-Mer

Maison de l'étudiant - Boulogne-sur-Mer

Vente en Ligne: www.poulpaphone.com



nova
88.37M

prestos!



Nokus



LM LETS MOTIV