



DOSSIER Axe Liane 2

1 an après,
un nouveau rendez-vous

Agglo rama

www.agglo-boulonnais.fr

Le magazine de l'agglomération bouloonnaise



du 4 avril
au 2 mai
2012

Place Frédéric Sauvage
BOULOGNE-SUR-MER

axeLiane EXP2

actualité



**MADE
IN BOULOGNE**

coup de projecteur



**Liane,
qui es-tu ?**

ils font l'Agglo



**Flavie
COURNIL**
Plasticienne



**Willian
TCHAMBA**
Céiste

Agglomerama

Le magazine de l'agglomération bouloonnaise - Avril 2012 / n°21

Baincthun • Boulogne-sur-Mer • La Capelle-les-Boulogne • Condette • Conteville-lez-Boulogne • Dannes • Echinghen • Équihen-Plage
Hesdigneul-les-Boulogne • Hesdin-l'Abbé • Isques • Nesles • Neufchâtel-Hardelot • Outreau • Pernes-lez-Boulogne • Pittefaux • Le Portel
Saint-Étienne-au-Mont • Saint-Léonard • Saint-Martin-Boulogne • Wimereux • Wimille



p4 actualités

Made in Boulogne

p6

Plan Energie Climat du Pays Boulonnais :
En route pour le bilan carbone !

Nouveau à la rentrée 2012 : bachelor import-export
Solidarité "Nord-Pas de Calais Tchernobyl"
La rubrique d'E-Zabelle

p7

Développement économique : ensemble pour gagner
Un livre retrace le drame du Snekkar-Artic
Bilan du Forum Jobs Saisonniers 2012
Jeunes citoyens actifs et solidaire

p8

Budget 2012 : de l'ambition pour le Boulonnais



p9 dossier

AXE LIANE 2

1 AN APRÈS, UN NOUVEAU RENDEZ-VOUS



p14 ils font l'agglo

Flavie CURNIL : artiste plasticienne

p15

William TCHAMBA : céiste

p16 coup de projecteur

Le Symsageb domestique les crues de la Liane
Liane, qui es-tu ?

p18 c'est durable

CAB info Energie

p19

Recyclage : l'électrique et l'électronique aussi



**Communauté
d'agglomération
du Boulonnais**
www.agglo-boulonnais.fr

contact

Communauté d'agglomération du Boulonnais
1, boulevard du Bassin Napoléon - B.P. 755
62321 Boulogne-sur-mer CEDEX
Tél : 03 21 10 36 36 - Fax : 03 21 87 48 94
www.agglo-boulonnais.fr

Directeur de la publication : Frédéric CUVILLIER,
Président de la Communauté d'agglomération
du Boulonnais

Coordination : Frédéric DESGARDINS, responsable de la communication

Rédaction : Frédéric DESGARDINS, Benoît LOBEZ

Photos : Yoann GUILLOU, Frédéric DESGARDINS, Benoît LOBEZ,
Alain MONTIGNY

Maquette : Service Communication

Impression : SIB Imprimerie

Boulogne-sur-Mer (03 21 87 88 89)

N° ISSN : 1951-2228





Frédéric CUVILLIER

Président de la Communauté
d'agglomération du Boulonnais

Député-Maire de Boulogne-sur-Mer

ENSEMBLE, REDESSINONS L'AGGLOMÉRATION

En avril 2011, les divers projets inscrits dans la démarche Axe Liane faisaient l'objet d'une exposition au sein de la gare maritime. Un an après, nous vous proposons un nouveau rendez-vous pour vous exposer un bilan d'étape, des pistes complémentaires, mais aussi afin de poursuivre la concertation engagée.

En effet, Axe Liane engage le Boulonnais pour de nombreuses années, mais n'est pas gravé dans le marbre, décidé, totalement figé. Les avis, les votes exprimés ont guidé les études. Axe Liane porte déjà des fruits visibles avec le bâtiment du Stade Nautique, les aménagements en cours au niveau des berges de la Liane.

Véritable projet d'agglomération, Axe Liane, au travers de deux réunions publiques pose la question du prolongement, des connexions, entre les aménagements en cours le long de la Liane à Boulogne-sur-Mer et les communes limitrophes. Sans présager de l'avenir, nous pouvons penser qu'il sera plus facile de se promener, de courir, de faire du vélo, du port de Boulogne-sur-Mer à, par exemple Hesdigneul-les-Boulogne, en suivant, en redécouvrant la Liane.

La dimension économique, l'emploi, est également au cœur d'Axe Liane. Les travaux génèrent des retombées économiques, dont beaucoup localement car nous avons ici de grandes entreprises et de nombreux savoir-faire. Axe Liane se préoccupe également des évolutions indispensables de notre filière des produits halieutiques.

Dans un contexte difficile, certains diront qu'il convient d'être prudent, de ne pas s'engager ! La prudence n'exclue pas la marche en avant, l'innovation, l'ambition. Développer notre attractivité en combinant qualité de vie des habitants, urbanisme, tourisme, économie, emploi, en portant une attention forte au développement durable, il s'agit là d'une démarche d'avenir, nécessaire pour le Boulonnais. Je vous invite donc à Axe Liane Expo 2 afin de poursuivre cet élan commun.

“LA PRUDENCE N'EXCLUE PAS LA MARCHÉ EN AVANT, L'INNOVATION, L'AMBITION.”



ZOOM

SEMAINES DE LA DANSE 2012 : C'EST PARTI !

C'est avec le spectacle Electro Kif de la Cie Blanca Li à Hesdin-l'Abbé qu'a démarré la nouvelle édition des Semaines de la Danse. Jusqu'au 14 avril se succéderont des spectacles étonnants sur le thème de la confrontation. N'hésitez pas à venir les découvrir !

Programme complet disponible
sur www.agglo-boulonnais.fr
Compte-rendu des spectacles sur le Facebook des
Semaines de la Danse.

**Grand moment "tecktonik" à Hesdin-l'Abbé pour le premier
spectacle des Semaines de la Danse 2012**

économie

→ "MADE IN BOULOGNE"

A l'image de Findus, de nombreuses entreprises de l'agglomération boulognaise produisent des articles alimentaires ou manufacturés, des machines et même des navires. Certaines ont décidé de surfer sur le "Made in Boulogne". Mais Findus est la première à baser sa stratégie marketing sur ce message.

BOULOGNE AU CŒUR DE LA STRATÉGIE DE FINDUS



"Le Made in France ? Croustibat, Made in Boulogne et fier de l'être". C'est avec ce slogan que Findus vante depuis quelques semaines ses bâtonnets de poisson surgelés. Ses affiches montrent des salariés de l'usine boulognaise en ciré jaune, posant devant une rangée de chalutiers à quai. Précision de la marque : "100 % de nos poissons panés sont transformés dans notre usine de Boulogne-sur-Mer". Au total, dix millions de boîtes de Croustibat, distribuées partout en France, vont porter cette mention. Une belle promotion pour la marque, pour le savoir-faire des employés boulognais, et pour l'image du premier port de pêche français !

→ Voir Agglorama N°20, février 2012



SOCARENAM : UN CHANTIER QUI A LA PÊCHE

Après le Lazalaï en janvier 2010, et le Taranis en mars 2011, le chantier naval boulognais Socarenam a livré le vendredi 10 février 2012 un nouveau chalutier de 25 mètres de long à l'armateur des Côtes d'Armor Jean Porcher : La Fanette. Un autre navire du même type va suivre en décembre. Fidèle au chantier boulognais depuis vingt ans, l'armateur d'Erquy en est à sa quinzième commande boulognaise. Il vient de faire un émule : son collègue des Côtes d'Armor, Eouzan, a passé commande d'un chalutier de 21 m 50, qui lui sera livré cet été. Dirigée par Philippe Gobert, la Socarenam, qui s'est positionnée sur le "chalutier du futur", souhaite vraiment renouer avec la pêche. Mais cela ne l'empêche pas de répondre aux appels d'offres de la Marine Nationale et de construire bien d'autres navires : catamaran scientifique, engins de dragage, vedettes de servitude ou navires d'assistance à l'offshore... Du "Made in Boulogne" !

ALKOS, LES CRAYONS COSMÉTIQUES



Chaque année, trente millions de crayons pour cosmétique sortent de l'usine Alkos d'Hesdin-l'Abbé, la seule en France à produire cet accessoire capital pour le maquillage. Quel que soit le nom de la marque prestigieuse imprimé en sérigraphie sur le crayon de beauté, est ajoutée la mention "Made in France", il provient de l'agglomération boulognaise. Dans le domaine de la cosmétique, ce label est un atout. Un gage de qualité pour beaucoup de femmes dans le monde. D'ailleurs 40 % de la production est exportée. L'usine de Landacres (9 000 m² de bâtiments), qui emploie entre 110 et 120 salariés, a réalisé un chiffre d'affaires de 11 millions d'euros en 2011.

ECOVER, LES LESSIVES ET PRODUITS D'ENTRETIEN ÉCOLO

Implantée sur le parc d'activités paysager de Landacres depuis 2007, la société Ecover est le leader européen des produits d'entretien biologiques. Elle propose une lessive sans phosphate bien avant que le problème des phosphates ne soit d'actualité. Cette entreprise pionnière propose une gamme de plus de cent produits : des liquides pour la vaisselle, des tablettes pour lave-vaisselle, des poudres à laver, des adoucissants, détartrants ou blanchissants pour le linge, des nettoyants multi-usages, pour les vitres, les carrelages, les W.C., des anticalcaires... Mais Ecover est aussi appréciée pour les soins du corps (gel douche, savon, shampoing...). "Toutes les matières premières que nous utilisons dans notre process sont entièrement naturelles, assure le directeur du site Jean-Louis Desmedt. Il s'agit d'ingrédients d'origine végétale, animale ou minérale : du petit lait, des huiles essentielles comme l'aloé véra, des extraits de camomille, du sel alimentaire, de l'acide citrique comme celle qui acidifiaient les sucettes ou les bonbons de notre enfance... Et nos produits sont 100 % biodégradables". Une démarche écolo poussée à l'extrême !

→ Voir Agglorama N°20, février 2012

VARLET, DU POISSON À LA VIANDE

Bien des entreprises se sont bâties des renommées internationales à partir de leur activité dans le quartier de la pêche à Capécure. Ainsi la maison Varlet, fondée à Boulogne-sur-Mer (rue Jules-Huret) par Marius Varlet, a assemblé des bascules avant d'inventer diverses machines-outils pour accompagner le développement de l'industrie de la pêche : des machines pour les kippers, à éviscérer les maquereaux, à fileter le cabillaud, à éviscérer et équeuter le merlan, à laver et à écailler le poisson, à ensacher les ballotins de harengs saurs, à scier le poisson pané surgelé, à dépiapter les ailes de raie. Depuis, la firme bouloonnaise, installée au cœur du port (rue de Magenta), s'est ouverte sur l'industrie de la viande et a largement diversifié son activité. Ses machines-outils sont vendues dans le monde entier.

OCÉAN DÉLICIES : DES RÔTIS DE SAUMON FARCIS ET DES SUSHIS

Première société à s'être implantée sur la nouvelle zone de Capécure à l'entrée du port, Océan Délicies est spécialisée dans la charcuterie de la mer (boudins, saucisses) et les produits ultra frais. "On assemble du cru et du cuit", explique son créateur Alain Ducamp. *En cru : on prépare des tartares, des verrines aromatisées et des carpaccios de saumon ; en cuit : des petites terrines de poisson, du potch' de la mer (saumon, cabillaud, lieu noir dans une gelée vinaigrée avec des petits légumes), du couscous, du cassoulet ou de la choucroute de la mer (avec des saucisses de poisson façon Knack et Morteau, du haddock, du saumon et du lieu noir frais). Parmi les nouveaux conditionnements, est développée la barquette micro-onde prête à consommer : une cuisson à l'étouffée, façon papillote. Dès que c'est prêt, le papier se décolle".*

Mais le produit phare d'Océan Délicies reste le Délice au saumon, produit à plus d'un million d'exemplaires chaque année : composé d'un filet de saumon farci, il se décline en plusieurs recettes, Saint-Jacques, emmental, provençal, crabe, et même foie gras, cèpes et sauternes.

Alain Ducamp se réjouit, par ailleurs, du lancement en septembre 2009 de sa seconde société, Traiteur Côté Mer, qui surfe sur la "sushi-story". Installée à Haliocap (pépinière d'entreprise dédiée aux produits de la mer gérée par la CAB), la filiale d'Océan Délicies devrait investir en 2012 dans la construction de ses propres locaux.



JC.DAVID, LE KIPPER DE BOULOGNE

Salaison maritime célèbre pour son fumage à l'ancienne par des fours à bois, JC.David ne cesse d'obtenir des labels ou des marques de qualité. Après les reconnaissances MSC, Saveurs en'Or, Mister Goodfish, IFS, PEFC et le Label rouge... le patron Hervé Diers est aujourd'hui très fier de côtoyer les plus grands - le traiteur Lenôtre, l'épicerie de luxe Hédiard, le pâtissier Dalloyau ou le restaurant du palace parisien Piazza Athénée - au sein du club des "Entreprises du patrimoine vivant". Ce label d'Etat lui a été décerné, dans la catégorie Gastronomie. Attribué pour cinq ans, il distingue "les entreprises qui détiennent un patrimoine économique, composé en particulier d'un savoir-faire rare, renommé ou ancestral, reposant sur la maîtrise de techniques traditionnelles ou de haute technicité et circonscrit à un territoire".

Quelques mois avant de l'obtenir, Hervé Diers avait placé deux de ses produits en finale du prix Elite du Seafood 2011 à Bruxelles : des crevettes Sea Tiger sauvages fumées crues au feu de bois, et une soupe de haddock fumé suivant la recette d'un petit village du NE de l'Ecosse appelé Cullen, un plat typique agrémenté d'un harmonieux équilibre d'oignons rissolés, de pommes de terre, de poireaux et de grains de maïs mouillés de lait entier et crème liquide. Clin d'œil à son ami artisan brasseur Christophe Noyon du cap Gris-Nez, le saleur bouloonnaise a également lancé à Bruxelles ses propres bières pour accompagner poissons et crustacés fumés : "La Kipper", blonde ou noire pure malt d'orge fermentation haute.

JC.David privilégie le hareng doux au fumage délicat, décliné sous divers conditionnements (ballotins, boîtes bois ou sachets sous vide), le haddock (églefin, encore nommé "Anon de Bretagne" en filet avec peau, salé, fumé et pigmenté avec du rocou au rinçage, ou en pavé), et ce saumon d'Ecosse, salé au sel de Guérande, qui provient de la ferme Loch Duart, respectueuse de l'environnement. Dans ses locaux - 6.000 m² situés en plein cœur de Capécure - Hervé Diers dispose de 40 fours à bois - des corosses - installés sur deux étages, et de 6 fosses à harengs de 8 tonnes chacune. Annuellement, l'entreprise produit 500 tonnes de hareng fumé, 200 tonnes de haddock et 100 tonnes de saumon. ■



**SOUTENONS LES PRODUITS
FABRIQUES A BOULOGNE !**

**SOUTENONS LE SAVOIR-FAIRE
DES BOULONNAIS !**

**SOUTENONS L'EMPLOI
SUR NOTRE TERRITOIRE !**

environnement

→ PLAN ÉNERGIE CLIMAT DU PAYS BOULONNAIS : EN ROUTE POUR LE BILAN CARBONE !

Outil de comptabilisation des gaz à effet de serre d'une entité, le bilan carbone s'impose aux collectivités territoriales dans la continuité des accords de Kyoto. D'ici 2050, toutes devront diviser par quatre leurs émissions.

Le Pays Boulonnais, qui regroupe la Communauté d'agglomération du Boulonnais et les communautés de communes Terre des 2 Caps et du Pays de la Faïence (Desvres-Samer), s'est engagé dans une démarche plus volontariste, en engageant l'ensemble des acteurs de son territoire.

Pour faciliter cet engagement, le Pays Boulonnais et le Parc naturel régional proposent des temps de sensibilisation et d'information pour mieux comprendre, débattre et échanger autour de la question des changements climatiques. Cette démarche de formation des élus, des techniciens et des

acteurs du territoire doit à la fois faciliter l'appropriation de l'outil bilan mais aussi favoriser les temps de co-construction du plan climat territorial. Motivé par une présentation des enjeux par Pierre Radanne, le Pays Boulonnais s'est organisé. Le 23 février, les représentants de ses communes ont été mis concrètement à contribution : lors de deux ateliers, ils ont été invités à identifier les principales sources d'émission des gaz à effet de serre.

D'ici à neuf mois, le bilan carbone du Pays Boulonnais sera élaboré. Des ateliers thématiques seront mis en place pour faire émerger les actions à engager sur le territoire. A terme, estime Daniel Parenty, "cela doit nous amener à signer un Contrat d'Objectif Territorial (COT) recensant l'ensemble des actions à mener afin de réduire les émissions de gaz à effet de serre et de favoriser l'utilisation des énergies renouvelables." ■



St Jo propose une nouvelle formation

formation

→ NOUVEAU À LA RENTRÉE 2012 : BACHELOR IMPORT-EXPORT

Le lycée privé St Jo propose à la prochaine rentrée une formation en alternance "Bachelor responsable zone Import-Export". Cette nouvelle offre de formation à bac +3 vise à répondre à des besoins identifiés sur le bassin d'emploi du Boulonnais et notamment au sein de la filière des produits halieutiques (produits de la mer). L'établissement de St-Martin-Boulogne s'est associé avec un lycée de Saint-Etienne-au-Mont pour élaborer ce cursus qui sera ainsi le second de ce type en France. Ce bachelor en alternance mettra donc ses étudiants en situation pratique au sein d'entreprises et apportera de solides compétences en commerce international, en langues étrangères afin d'occuper des postes de responsable import-export, de responsable logistique internationale, d'assistant commercial... Cette formation vise à accueillir une quinzaine d'étudiants. Pour y accéder, il est indispensable d'être titulaire d'un bac +2. ■

Renseignements au 03 21 99 06 99 - www.st-jo.com

solidarité

→ SOLIDARITÉ "NORD-PAS DE CALAIS TCHERNOBYL"

La catastrophe de Tchernobyl, c'était il y a plus de 25 ans, mais rien n'a changé ! Les enfants nés après l'événement vivent sur une terre toujours contaminée. Depuis maintenant 20 ans, l'association Nord-Pas de Calais Tchernobyl propose à des enfants ukrainiens âgés de 8 à 11 ans d'être accueillis dans des familles du Nord-Pas de Calais pour leur offrir "un été pour respirer, un été pour espérer...". La générosité des gens du Nord n'est pas une légende. L'association cherche des familles d'accueil, notamment sur le Boulonnais. L'association compte sur vous pour ne pas laisser des familles désemparées et aider leurs enfants à passer un agréable séjour en juillet ou en août. ■

Pour rejoindre cet élan de générosité, appelez "Nord-Pas de Calais Tchernobyl" : au 03 20 47 58 44 ou 03 21 80 08 49 www.tchernobylenfants.com

La rubrique d'E-Zabelle

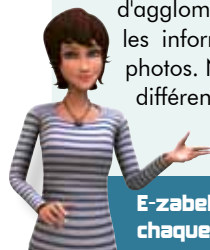
■ Retrouvez-nous aussi sur Facebook

La Communauté d'agglomération du Boulonnais vous propose diverses possibilités pour suivre ses informations. Après le compte Twitter présenté dans l'édition précédente, vous pouvez désormais découvrir la page officielle Facebook de la Communauté d'agglomération du Boulonnais : www.facebook.com/Com.Agglo.Boulonnais

Pour les Semaines de la Danse, programmation de la Communauté d'agglomération, une page Facebook a été créée. Retrouvez toutes les informations concernant les spectacles, mais également des photos. N'hésitez pas à nous faire part de vos impressions pour ces différents spectacles :

www.facebook.com/CAB.lessemainesdeladanse

Et n'oubliez pas le Facebook du festival Poulpaphone !



E-zabelle, agent virtuel du site de la CAB, vous présente dans chaque Agglorama les nouveautés web du Boulonnais



Référents du plan climat territorial, Alain Barret, maire de Beuvrequent, Thierry Cleton, vice-président de la CC Desvres-Samer et Daniel Parenty, vice président du Parc naturel régional et du Pays Boulonnais, avec l'aide technique de Katina Michaelides et d'un cabinet conseil, vont hiérarchiser les postes émetteurs sur leur territoire afin d'agir pour y réduire les gaz à effet de serre.

sport

→ A LA DÉCOUVERTE D'UNE ÉTAPE DU TOUR !

Sur les traces de la 3^{ème} étape du Tour de France de Cyclisme, d'Orchies à Boulogne-sur-Mer, une randonnée de cyclotourisme est ouverte à tous le samedi 30 juin 2012 sur 3 distances : 200 km, 110 km et 40 km.

Infos et inscriptions : <http://www.ccorchies.com>
Contact dans le Boulonnais : charlesflorent@free.fr



mobilisation

→ DÉFENSE DE LA 1^{ÈRE} ANNÉE DE MÉDECINE À BOULOGNE-SUR-MER

Lundi 19 mars dans les locaux de l'IFSI (Institut de soins Infirmiers) qui accueille la première année de Médecine à Boulogne-sur-Mer, le Président de la CAB, le Président du Département, la Vice-Présidente de la Région, les élus Communautaires, Conseillers Généraux et Conseillers Régionaux ont organisé une Conférence de presse de Défense de la Première Année de Médecine à Boulogne-sur-mer.

En effet, le Conseil de Faculté de médecine de Lille 2 s'est prononcé en faveur de la suppression de l'antenne décentralisée de Boulogne-sur-Mer, provoquant la colère des élus et des étudiants. La décision finale n'est pas encore prise,

et le territoire Boulonnais, au travers des acteurs de Santé, des étudiants, des parents d'élèves se mobilise pour que cette première année de cours puisse continuer à être dispensée à Boulogne-sur-Mer. Par le biais de la visioconférence, une centaine d'élèves du littoral suivent les cours de médecine dispensés à Lille. Une étude a montré que les étudiants boulonnais obtenaient des résultats similaires à ceux de leurs camarades lillois in situ, avec un taux de passage en deuxième année équivalent. La CAB a consenti des efforts financiers pour proposer des conditions d'étude satisfaisantes aux étudiants, dans les locaux de l'école de soins infirmiers attenante à l'hôpital Duchenne et souhaite que cette 1^{ère} année de cours puisse se pérenniser. ■

mémoire

→ UN LIVRE RETRACE LE DRAME DU SNEKKAR-ARCTIC

Dans la nuit du 20 au 21 février 1986, le chalutier-surgélateur Snekkar-Arctic coulait au large de l'Ecosse perdant 17 de ses membres d'équipage et causant la mort d'un marin venu à leur secours. S'en est suivi un douloureux marathon judiciaire pour établir les responsabilités et obtenir des indemnités aux familles. C'est cette histoire, longue d'un quart de siècle, que raconte le journaliste boulonnais Benoît Lobez dans un livre qui vient de sortir chez "Marines Editions" : "Snekkar-Arctic, la vérité renflouée". Le livre a été présenté par le président de la CAB Frédéric Cuvillier, le vendredi 2 mars 2012, dans le hall des pas perdus de l'Hôtel communautaire, en présence de l'Equihennois Bernard Malet, le courageux président de l'association des familles du Snekkar-Arctic (AFSA), et de l'auteur. Une grande partie de la communauté maritime de Boulogne était présente, aux côtés de nombreux membres des familles des victimes. "Le drame, a rappelé Benoît Lobez, a laissé 16 veuves et 34 orphelins". ■



Bernard MALET et Benoît LOBEZ lors de la séance de dédicace



emploi

→ BILAN DU FORUM JOBS SAISONNIERS 2012

Organisé par le Centre socioculturel Audrey Bartier de Wimereux, avec la participation de la Communauté d'agglomération du Boulonnais et de nombreux partenaires, l'édition 2012 du Forum Jobs Saisonniers se tenait dans les Salons de la Baie-Saint-Jean à Wimereux.

En effet, au fil des ans, la nécessité de trouver des lieux adaptés pour recevoir le public et les exposants, aura amené le forum dans ce cadre reposant. Avec près de 1.200 visiteurs ce mercredi 14 mars, la fréquentation de-

meure élevée. Plusieurs centaines d'offres étaient disponibles, avec cette année un focus sur la Bretagne, ainsi que des offres, grâce à Pôle Emploi, de nombreuses autres régions touristiques.

Au total, 43 entreprises présentes ont permis aux chercheurs de jobs de nouer des contacts, de déposer des candidatures directement et simplement. Pour ces entreprises, la satisfaction est de mise au terme de cette 8^{ème} édition puisque les profils rencontrés correspondent majoritairement à leurs attentes. ■

citoyenneté

→ JEUNES CITOYENS ACTIFS ET SOLIDAIRES

Pendant ces dernières vacances scolaires, malgré des journées pluvieuses, les dunes d'Ecault ont résonné de jeunes voix enthousiastes. Il ne s'agissait pourtant pas de jeux, mais d'un travail bénévole : débroussaillage, entretien des dunes,...

Ces chantiers jeunes citoyens mis en place par la Communauté d'agglomération lors des vacances scolaires, permet à des groupes issus des centres d'accueil jeunesse de s'engager pendant une semaine dans un travail d'intérêt général. Ainsi, lors de ce dernier chantier jeunesse, ils étaient une quinzaine, d'Equihen-Plage et de Saint-Léonard, à œuvrer, sous la direction du responsable du chantier, issu d'Eden 62, et des encadrants de leurs centres d'accueil jeunesse. Malgré des cioux peu cléments, la cohésion et l'enthousiasme du groupe ont permis de dépasser les objectifs fixés. Par ailleurs, à Echinghen, ils ont rencontré l'association Emmaüs qu'ils voulaient découvrir pendant cette semaine. Les jeunes ont souhaité lui redonner une partie du coup de pouce financier que la CAB attribue à leur centre jeunesse pour faciliter un projet commun. Bravo pour le travail réalisé et pour leur générosité. ■



conseil communautaire

→ BUDGET 2012 DE L'AMBITION POUR LE BOULONNAIS

Lors du dernier Conseil communautaire, les élus de la CAB ont validé le budget pour l'année 2012. Malgré un contexte difficile - dotations de l'état en baisse, réforme fiscale complexe, incertitudes sur les prêts bancaires - la CAB poursuit une politique d'investissement et de développement ambitieuse et veille à maintenir ses coûts de fonctionnement.

La CAB assure son fonctionnement grâce au versement transport, à une partie d'impôts locaux et à une dotation de l'Etat remplaçant en partie l'ancienne taxe professionnelle. Le budget est de 68.500.000 €.

Plus du quart de ce budget est reversé aux communes membres de la CAB. Un autre quart permet le fonctionnement direct des services de la CAB. La moitié permet d'assurer le fonctionnement de services publics, comme le réseau TCRB, la piscine-patinoire Hélicéa, mais aussi le traitement des déchets ménagers et le soutien à des partenaires extérieurs comme le service départemental d'incendie et de secours, des associations...

POURSUIVRE L'INVESTISSEMENT ET LE DÉVELOPPEMENT

Les recettes d'investissement de la CAB sont assurées pour un quart par de l'autofinancement, par de l'emprunt, et par des subventions. Le programme d'investissement 2012 est de 37.700.000 €.

- Les travaux en cours au niveaux de berges de la Liane, ou la préparation du projet Grand Nausicaà, dans le cadre du **projet Axe Liane**, représentent près de 30% des investissements 2012.
- Le **développement économique**, mission prépondérante de la Communauté d'agglomération du Boulonnais, utilise près d'un quart des investissements : soutien au **développement portuaire**, entretien des **bâtiments économiques**, extension du **parc paysager d'activités de Landacres**, acquisition de terrains sur **Résurgat** et fonds d'**aide aux entreprises**.
- La CAB poursuit les travaux de **mise aux normes des lignes TCRB pour l'accessibilité handicapés**. Dans le domaine du logement, elle continue d'apporter un soutien financier pour **soutenir la construction** et favoriser l'**amélioration des logements**.
- Le **crématorium** actuellement en chantier représente près de 13% de l'investissement de cette année. La CAB prévoit l'acquisition du **pavillon Clocheville**, au niveau de l'Université îlot Saint-Louis, en vue de le rénover pour lui donner une vocation universitaire.

L'exposition **Axe Liane**, qui vous donne à nouveau rendez-vous cette année, permet de consulter les habitants sur ce grand projet



Interview

JEAN-LOUP LESAFFRE
Vice-président chargé des finances,
maire de Saint-Léonard



QUELLE EST VOTRE LIGNE DIRECTRICE POUR RÉALISER LE BUDGET ?

Il faut maintenir les engagements forts de la CAB, à savoir assurer des services publics essentiels comme les transports urbains, favoriser le développement économique, poursuivre les investissements nécessaires pour la qualité de vie et l'attractivité du Boulonnais, sans peser sur les habitants.

QUELLES SONT LES DIFFICULTÉS POUR RÉALISER CELUI-CI ?

La fin de la taxe professionnelle et son remplacement par un impôt sur les ménages complexifie les prévisions budgétaires. La baisse générale des dotations de l'Etat n'arrange rien et je n'évoque pas les incertitudes liées au secteur bancaire en ce qui concerne l'emprunt ! La Communauté d'agglomération a la chance d'avoir très peu de dettes et de dégager une capacité d'autofinancement. Nous préservons donc les investissements, générateurs de retombées économiques, tout en veillant à contenir au maximum nos dépenses de fonctionnement. Nous devons être prudents, mais pas immobiles.

Le chantier du crématorium est bien avancé





Après la Gare Maritime l'an passé (notre photo), c'est place Frédéric Sauvage et Forum Jean Noël, en extérieur, que vous pourrez visiter l'exposition Axe Liane 2

Axe Liane 2

1 an après, un nouveau rendez-vous



Vous avez été plus de 5.000 à visiter l'Expo "Axe Liane" l'année dernière à la Gare Maritime. Nous vous remercions d'avoir pris le temps de découvrir ce grand projet d'agglomération et surtout d'avoir participé en laissant vos avis et commentaires sur le lieu de l'exposition et par le site internet dédié à ce grand projet.



L'exposition sera l'occasion de faire le point sur les projets en cours et notamment ceux déjà réalisés comme celui du Stade Nautique prochainement inauguré

Axe Liane 2 : poursuivre le débat



En avril 2011, au sein de la Gare Maritime, sur l'Éperon à Boulogne-sur-Mer, l'exposition Axe Liane présentait les réflexions, les esquisses, les divers projets de cette ambitieuse démarche de requalification urbaine du cœur de l'agglomération.

Axe Liane donnait également la parole à ses visiteurs grâce à des documents permettant de recueillir des commentaires sur chaque projet, mais aussi grâce au site internet spécialement mis en place. Sur celui-ci, un système de vote permettait de fixer les priorités par projet.

UNE PREMIÈRE CONSULTATION

Ainsi, en ce qui concerne les berges de la Liane, chantiers actuellement en cours, vous êtes 56% à placer en priorité le développement des espaces verts, suivi pour 15% par la mise en place des pistes cyclables.

En ce qui concerne la Gare Maritime, l'option "un lieu d'animation et de convivialité en cœur de ville" séduit plus de la moitié des participants. En ce qui concerne les espaces République-Eperon, les attentes sont diverses, avec toutefois la moitié en faveur d'une salle de spectacle, un souhait très marqué pour la présence d'espaces-verts, suivi de commerces, de loisirs, de logements... L'Eperon, véritable espace maritime et cœur de ville, suscite ainsi, avec sa gare maritime, une forte attente en terme de loisirs et d'animations.

Pour Nausicaà, le centre national de la mer dont la prochaine mue s'élabore, vous souhaitez à près de 40% y découvrir de nouvelles espèces animales. Toutefois, pour plus de 30%, Nausicaà doit insister sur la sensibilisation à la protection de notre environnement.

L'éco-quartier au niveau de la gare focalise majoritairement l'attention sur la qualité de ses connexions pour développer les déplacements doux, y compris par le vélo.

Sur les projets plus directement économiques, de nombreux votes sont également exprimés. En ce qui concerne le devenir de Capécure, le quartier économique de la pêche et de la transformation des produits aquatiques, les propositions sont équilibrées : la logistique serait à renforcer en priorité.

Enfin, la zone économique de Résurgat doit prioritairement conserver sa vocation d'accueil d'entreprises pour 40% des votants. La préoccupation de l'emploi est ainsi exprimé majoritairement, juste avant l'idée d'y implanter également un stade et divers équipements commerciaux ou de loisirs.

Ces votes, ainsi que les divers avis exprimés, ont permis de guider les réflexions et les travaux des partenaires de la démarche Axe Liane.

POUR SUIVRE LES ÉCHANGES

Cette année, nous vous proposons un nouveau rendez-vous citoyen, en cœur d'agglomération, place Frédéric Sauvage à Boulogne-sur-Mer, pour vous présenter l'avancée des projets et les faire découvrir auprès de celles et ceux qui n'en n'ont pas eu l'occasion l'an dernier. L'objectif est toujours le même : vous informer et recueillir votre avis.

Pour rappel, le projet Axe Liane n'est pas figé, décidé, définitif... Axe Liane est une ambition partagée des 22 communes de l'agglomération pour rendre le territoire attractif. Celui-ci est en constante évolution et se veut être un grand projet au service des habitants du Boulonnais.

Création d'activités économiques, emploi, cadre de vie, loisirs, tourisme, sport... les projets de l'Axe Liane répondent aux préoccupations majeures quotidiennes des habitants du Boulonnais.

Ambitieux, Axe Liane est un projet à long terme dont les résultats se mesureront dans la durée. Certains effets sont d'ores et déjà visibles comme l'aménagement des berges de la Liane par exemple. D'autres sont en maturation, en concertation, à la recherche de financements.

L'exposition vous présente les diverses facettes d'Axe Liane : l'extension de Nausicaà, la liaison port/centre-ville, les espaces République-Eperon, le quartier de la gare, Résurgat et vous permet de comprendre les évolutions depuis l'année dernière.

D'HIER À DEMAIN

La Liane, le fleuve boulonnais, est au cœur de ce projet et son histoire a inspiré les urbanistes. Dans l'exposition Axe Liane 2, une série de panneaux présentent, avec de nombreuses images d'archive, l'histoire de ce fleuve, la vie, l'animation joyeuse qui régnait aux abords. Vous serez certainement étonnés de ces images du passé.

Ce regard vers l'histoire récente permet de créer un lien entre le passé et l'avenir proche grâce aux aménagements en cours qui vont redonner les berges aux habitants.

En avril 2011, une première page s'est écrite grâce à votre participation. Nous souhaitons poursuivre ce débat tout au long du processus Axe Liane. ■



Une partie de l'exposition présentera de nombreux documents d'archive comme la photo de ce nageur en 1908 (archives Aviron Boulonnais)

Les projets avancent

Redonner les berges de la Liane aux habitants

Habitants du Boulonnais, il ne vous a pas échappé que la rive droite de la Liane au niveau de Boulogne-sur-Mer a connu d'importants travaux, qui se poursuivent actuellement, et que la rive gauche connaît depuis quelques semaines une activité similaire. L'important projet "berges de la Liane" est en cours afin de les redonner aux habitants.

Longtemps, les rivières et les fleuves servaient de déversoir aux égouts et les habitations des riverains leur tournaient le dos. L'assainissement a permis de renverser le courant : aujourd'hui, l'eau redevient progressivement une source de vie et d'animation. Encore faut-il réconcilier les habitants avec elle. C'est le sens du projet des berges de la Liane, dont les premiers signes sont déjà visibles.

D'ici 2013, toute la rive droite de la Liane - la berge la plus ensoleillée - va être transformée en une jolie balade de plus de 1 500 mètres de long : du pont de l'Entente Cordiale à Boulogne jusqu'à l'anse de Pitendal à Saint-Martin-Boulogne. L'autre rive du pont de l'Entente cordiale jusqu'à la place Léon Blum et au nouveau Stade Nautique sera également réaménagée.

Le projet qui prend forme actuellement fait référence à l'histoire de ce fleuve côtier. Lors du déplacement du lit de la Liane au cours des années soixante, les ouvriers ont utilisé des "chaises bois" pour maintenir un alignement du perré incliné comme des chaises d'arpenteur. Ce concept a été repris pour permettre aux promeneurs de se reposer tout au long des rives.

UNE NOUVELLE FAÇON DE VIVRE AU FIL DE L'EAU

Concrètement, l'aménagement est une succession d'espaces variés à partager par tous :

- **Devant le centre commercial de la Liane**, le promeneur est mis en condition pour démarrer la balade. C'est l'espace événement du Stade Nautique (face à l'arrivée des compétitions de canoë-kayak ou d'aviron).
- Un **parvis d'animation**, déjà réalisé, reliera les berges avec le Parc de la Liane. A terme seront installés **des guinguettes**.
- Puis, un **jardin thématique sur les plantes** à découvrir.
- Espace fort à la jonction des quartiers des deux rives, **une petite plaine de jeux** permettra aux enfants et aux adolescents de se rencontrer et de s'affronter en



joutes sportives : basket, volley, football, ping-pong... Les deux bretelles d'accès au viaduc, côté bord de Liane, seront supprimées, ce qui renforcera la transparence de l'espace, tandis que des murets seront aménagés pour absorber les bruits.

- A côté, **entre deux esplanades**, seront créés des espaces de jeux libres, à plans engazonnés. On pourra aussi bien faire évoluer des cerfs-volants que jouer au croquet ou au frisbee.
- Au niveau du boulevard d'Alembert, prendra place **un espace réservé aux familles**, comprenant une aire de pique-nique et même de barbecue. La création de liaisons douces incitera les habitants de la rive à bénéficier de ces lieux de loisirs. A plus long terme, **une passerelle en bois, réservée aux piétons**, pourrait être adossée sur les culées du pont ferroviaire et relier le futur écoquartier (envisagé autour de la gare centrale SNCF), et la nouvelle zone économique de Résurgat. En effet, il n'y a que 750 mètres à parcourir à pieds pour se rendre de l'un à l'autre.
- Avec l'anse de Pitendal, le promeneur rentre dans un espace où la nature est très forte. **Une passerelle permettra de parcourir une boucle complète** de cette zone humide où nichent de nombreuses espèces d'oiseaux. Ce lieu symbolise l'entrée sud

de l'agglomération et doit donc donner au visiteur une image valorisante des berges de la Liane.

- Afin de sécuriser les bords de Liane, et de réduire la vitesse sur ces axes, **les boulevards Diderot et D'Alembert** seront réduits à deux fois une voie.
- Concernant **l'aménagement de la rive gauche**, le principe est le même : il faut redonner la rive à ses habitants. Le boulevard Chanzy verra la circulation qui l'emprunte dirigée vers le Boulevard de l'Europe et sera transformé en voie de desserte du quartier.
- Déjà la construction de la base nautique réalisée et **l'aménagement de la place Léon-Blum** qui est en cours, donneront, dès cette année, un aperçu tangible de la nouvelle physionomie de cette rive sud et la démarche Axe Liane.

A terme, les deux berges traverseront un parc paysager urbain, propice à la balade, au jogging, au vélo, en liaison avec le port, jusqu'au Grand Nausicaà. Une nouvelle façon de vivre ce cœur de l'agglomération, avec plus de nature, de douceur, au fil de l'eau... ■

Les projets avancent

Nausicaà, Capécure, Résurgat : focus sur trois projets d'Axe Liane

Axe Liane se compose de nombreux projets. Pour en comprendre l'étendue, nous vous invitons à découvrir l'exposition. Toutefois, parmi les démarches en cours, nous vous proposons un focus sur trois sujets de fond dont la portée économique est prépondérante. La prochaine mutation de Nausicaà, produit d'appels touristique de notre territoire, l'évolution de notre filière des produits aquatiques et le devenir de la zone économique de Résurgat 1.

Capécure 2020 prépare l'avenir du port de pêche

Boulogne-sur-Mer est, avant tout, un port de pêche. Plus de 5.000 emplois dans l'agglomération sont directement liés à la pêche, au poisson, à son importation et à sa valorisation. Hors de cette réalité, l'avenir serait compromis. Pour l'autorité portuaire que la Région assure désormais comme pour la Communauté d'agglomération du Boulonnais, cette filière est prioritaire.



C'est pourquoi, quinze ans après la remise aux normes des ateliers de marée et la construction de la gare de marée au cœur de Capécure, les deux collectivités ont décidé d'organiser une réflexion collective sur les enjeux majeurs auxquels les professionnels de

la pêche feront face dans les dix ans qui viennent. Comment donner toutes ses chances à la place de Boulogne ? Comment préserver et conforter les avantages compétitifs de Boulogne ? Sur quelles priorités d'avenir et avec quels partenariats ? Quelle place doit-on donner, compte tenu du peu de visibilité des quotas, à l'aquaculture ?

RÉFLEXION

Depuis juin 2010, une centaine de professionnels de la filière halieutique boulonnaise, chefs d'entreprises, chercheurs et institutionnels, ont organisé leurs réflexions afin de définir les grandes priorités.

Ainsi, concrètement, tout un travail est mené pour réformer la halle à marée, améliorer son attractivité (nouveaux acheteurs, nouveaux vendeurs) et mieux organiser les premières mises sur marché des produits de la mer.

De même, à l'initiative de la Mission Capécure 2020, Boulogne a accueilli le 30 mars à Nausicaà, un colloque international sur la réforme de la Politique Commune des pêches et sur la problématique des rejets en mer. ■

Contact : Jean-Noël Calon
missioncapecure2020@
agglou-boulonnais.fr

Planète Nausicaà, le phare de Boulogne

Avec plus de 610 000 visiteurs en moyenne chaque année depuis son ouverture il y a plus de vingt ans, Nausicaà se situe au premier rang des sites touristiques les plus visités du Nord-Pas de Calais et parmi les premiers équipements touristiques et culturels nationaux. En 2011, Nausicaà a encore progressé et a franchi la barre des 622.000 visiteurs.

Une enquête TNS Sofres, en 2010, sur les retombées économiques du Centre national de la mer, indique qu'elles s'élèvent désormais à une moyenne de 50,60 € par visiteurs, dépensés en dehors de Nausicaà, soit 31,5 millions d'euros pour la seule année 2011.

Après une extension d'envergure en 1998, nécessaire pour maintenir son attractivité, Nausicaà a su régulièrement apporter des nouveautés, de nouvelles espèces (caïmans, manchots du Cap...), des expositions temporaires, un plateau TV... Mais sans changer de taille. Aujourd'hui une nouvelle extension s'avère de nouveau indispensable au renouveau du Centre afin d'attirer un plus grand nombre de visiteurs venant de plus loin.

Nausicaà jouit d'une zone de chalandise de plus de 40 millions d'habitants à 2H30 de trajet (Paris/Londres/Bruxelles). Le projet "Planète Nausicaà" va radicalement changer le Centre national de la mer pour en faire "l'aquarium le plus grand d'Europe".

DE NOUVELLES RENCONTRES...

Morses, requins-marteaux, tortues vertes, poissons lunes, raies mantas, thons « dent de chien »... Planète Nausicaà proposera de découvrir de nouvelles espèces extraordinaires... Boulogne sera ainsi le troisième aquarium en Europe, à accueillir des morses, ces énormes mammifères marins.

Nausicaà va aussi se doter d'un bassin gigantesque, le plus grand d'Europe. Les nouvelles espèces combinées avec une mise en scène et des vues panoramiques sur le bassin géant vont totalement révolutionner Nausicaà. Une nouvelle dimension pour la Centre National de la mer qui va émerveiller les visiteurs grâce à une aventure incroyable en haute mer et sur tous les océans, jusque dans le Grand Nord ! ■



1 an après, un nouveau rendez-vous



Résurgat, une ambition pour l'entrée sud de l'agglomération

A son origine, la zone d'activités de Résurgat 1 (Outreau), à proximité du Centre commercial Leclerc, est une zone privée principalement occupée par des espaces de vente et de stockage. Encadré par la Liane, par la liaison A16 port et par la zone commerciale, ce périmètre est peu valorisé que ce soit d'un point de vue urbain, paysager ou fonctionnel. Néanmoins, il constitue une porte d'entrée de l'agglomération. Et aujourd'hui la pointe sud du projet Axe Liane.

L'ambition de la Communauté d'agglomération du Boulonnais est de redorer son image, en le requalifiant d'abord en une zone économique de qualité, à dominante tertiaire fortement créatrice d'emplois.

Depuis la présentation de ce projet l'an dernier, la CAB a mis en place un programme d'acquisition des terrains. Aujourd'hui, elle est déjà propriétaire de la moitié des terrains de Résurgat. La poursuite de l'acquisition du foncier est indispensable pour pouvoir envisager la suite du projet.

Toujours dans l'objectif de rendre attractive cette entrée d'agglomération

et de proposer un espace économique de qualité, un nouveau projet s'est développé à proximité. En effet, la fermeture des abattoirs a permis à la ville de Boulogne-sur-Mer de récupérer un terrain d'importante superficie en bordure du centre ville et proche des infrastructures routières et ferroviaires. Situé sur la rive gauche de la Liane, délimité au Nord par le quartier d'habitation de Damrémont, au Sud par la zone industrielle d'Outreau et à l'Ouest par la liaison A16 Port, ce site est, depuis 2007, libre de construction.

Le site a commencé sa reconversion et ouvre des perspectives de réaménagement importantes dans une ville qui manque de terrains libres. Déjà, VEOLIA, société qui exploite la nouvelle station d'épuration SELIANE, y a aménagé ses nouveaux bureaux. La deuxième partie de cet espace qui représente encore 16.000 m² est propriété de la Ville de Boulogne-sur-Mer. L'objectif est de proposer un espace économique à vocation tertiaire. Cette orientation se justifie également par la proximité des réseaux de transport qui facilitent l'accessibilité au site. ■

axeLiane

EXP@

**Place Frédéric Sauvage
BOULOGNE-SUR-MER
du 4 avril au 2 mai 2012**

- L'exposition sera visible du **4 avril au 2 mai 2012**, toute la journée (panneaux en plein air) place Frédéric Sauvage (à côté de la Poste centrale) et Forum Jean Noël (Office de Tourisme)
- Vous pouvez laisser **vos commentaires** à l'office de Tourisme (Forum Jean-Noël)
- Le débat et la concertation se poursuivent également sur le net avec le site dédié : www.axe-liane.fr mais aussi sur Facebook. N'hésitez pas à donner votre avis sur les projets !



www.axe-liane.fr


**Communauté
d'agglomération
du Boulonnais**
www.agglo-boulonnais.fr


**BOULOGNE
SUR MER**



Flavie COURNIL **ARTISTE PLASTICIENNE**

Sensibiliser à l'art contemporain

Entre le 19 juin et le 15 septembre 2012, Boulogne-sur-Mer, avec le soutien de la CAB, accueille le "Pompidou Mobile". L'art contemporain sera donc à l'honneur grâce à ce musée nomade et à sa sélection d'œuvres majeures du début du XX^{ème} siècle jusqu'à nos jours.

Afin de préparer les visites dans le cadre scolaire, par les centres jeunesse du Boulonnais, par les centres sociaux, la Communauté d'agglomération du Boulonnais, grâce à un financement de la DRAC, accueille une artiste plasticienne, Flavie Cournil, en résidence de type "Artiste Rencontre Territoire Scolaire" afin de mener de nombreuses interventions auprès de jeunes de 2 à 25 ans et d'adultes.

Les actions avec les jeunes se déroulent aussi bien au sein d'établissements scolaires, de centres sociaux, de centres de loisirs, de structures culturelles que dans l'espace public... et des liens sont mis en place avec le Contrat Local d'Éducation Artistique de la CAB (voir agglorama précédent) et avec le Château Musée de Boulogne-sur-Mer.

FLAVIE, POUVEZ-VOUS NOUS EXPLIQUER VOTRE DÉMARCHE PERSONNELLE ?

Pour faire simple, je travaille avec la couleur, des formes abstraites. Mes créations sont plutôt brutes, directes mais joyeuses, ludiques... Elles ont très souvent un esprit enfantin. Cela me permet d'aborder facilement les plus jeunes lors des rencontres.

SUR QUELS ASPECTS PORTENT VOS INTERVENTIONS AVEC LES JEUNES, MAIS AUSSI DES ADULTES, DE L'AGGLOMÉRATION ?

Le Pompidou Mobile aborde le thème de la couleur au travers des pièces exposées, mais il se présente également comme un cirque de par sa structure. En fonction du temps disponible avec les groupes, je présente des œuvres des artistes du Pompidou Mobile en discutant de la couleur ou du thème du cirque. Pour la plupart des groupes, j'ai la possibilité d'entrer dans une phase de production en m'appuyant toujours sur la couleur et le cirque. J'ai 51 groupes, de quelques personnes à parfois trente, chaque rencontre débouche donc sur une histoire différente, c'est passionnant.

COMMENT RÉAGISSENT LES GROUPES FACE À L'ART CONTEMPORAIN ?

Les plus jeunes sont les plus enthousiastes, les plus amusés. Les ados sont curieux, sans rejets ce qui est très bien, et les adultes sont souvent moins à l'aise, mais finissent par le se lancer. Je suis vraiment satisfaite de mes divers ateliers dans le Boulonnais. A titre personnel, cela me redonne de la simplicité en voyant que les jeunes osent se lancer, poussent l'abstraction très loin et parviennent à des résultats aboutis, avec une histoire qui parle. ■

En savoir plus :

- Découvrez, suivez le travail de Flavie Cournil dans le Boulonnais sur ce blog spécifique : <http://danslacouleur.blogspot.com>
- Exposition de Flavie Cournil entre le 4 et le 18 avril avec une rencontre publique le mercredi 11 avril à 10h30 à la Médiathèque de Condette 1, rue de la Marne.

événement

Pompidou Mobile à Boulogne sur le site de la Gare Maritime du 16 juin au 15 septembre



Retrouvez des œuvres majeures de l'art contemporain issues des collections du musée Pompidou.

- Ouvert au public :
- Pendant le temps scolaire : 16h30 - 19h,
- Vacances d'été : 12h - 19h
- Fermé le lundi mais ouvert les jours fériés

William TCHAMBA **CÉISTE**

"Je suis un sportif boulonnais et je porte cette identité avec fierté"

D'une taille et d'une carrure impressionnante, William Tchamba évoque immanquablement un jeune sportif de haut niveau... ce qu'il est par ailleurs. Plus précisément, William est céiste, il fend donc les flots à bord d'un canoë, à la force de la pagaie. Ce jeune champion, à la carrière bien remplie, est membre du Boulogne Canoë kayak.

Né en 1984 à Lille, William Tchamba y débute le sport nautique dans le cadre scolaire. Il se tourne vers le canoë et obtient de très bons résultats. Il lui faut toutefois concilier études et sport. Après le baccalauréat, William entame une pause pour obtenir sa seconde année de médecine. Le canoë le titille et il parvient à concilier études et un retour au plus haut niveau sportif. A Rennes en 2007, William intègre l'école de kinésithérapie et le pôle France de Rennes où il vise la participation aux Jeux Olympiques de Pékin en 2008. Pari gagné puisqu'il intègre l'équipe de France olympique de 2008. Par la suite, William brille au plus haut niveau national et international. Actuellement, en mars 2012, il est membre de l'équipe olympique Pas-de-Calais et vise à simplement traverser la Manche... pour les JO de Londres 2012 !

WILLIAM, QUELLE EST VOTRE ACTUALITÉ IMMÉDIATE ?

Sans surprise, je m'entraîne pour décrocher une qualification pour les Jeux Olympiques de Londres : prochaine étape début mai avec les sélections nationales, puis ensuite les qualifications continentales qui vont déterminer les places pour les JO. J'ai la chance au BCK d'avoir Viktor Reneiski pour l'entraînement, triple médaillé olympique !

COMMENT GÉREZ-VOUS CET OBJECTIF ?

C'est un objectif parmi d'autres. Je raisonne par étapes, par programmation sportive. Je suis un candidat parmi d'autre et l'esprit sportif veut que les meilleurs aillent aux Jeux. J'étais à ceux de Pékin en 2008, je me souviens que ce n'était pas simple pour en arriver là, mais c'est cela m'a montré que c'était possible ! Il faut savoir que les sportifs

du Pas-de-Calais dominent le canoë français, alors « nous » serons présents !

COMMENT CONCILIER LE SPORT DE HAUT NIVEAU, LA PRÉPARATION POUR LES JEUX OLYMPIQUES ET LA VIE PRIVÉE ?

Il est vrai que le sport occupe beaucoup de place. J'ai mon diplôme de kinésithérapeute mais je suis en disponibilité pour me consacrer à mon sport. Une bonne partie de mon quotidien se passe à Rennes au sein de la Fédération Française et avec de nombreux entraînements ici au BCK.

QUELLES SONT LES RAISONS DE VOTRE CHOIX POUR LE BOULOGNE CANOË KAYAK ?

C'est un club très réputé, avec une histoire, une âme, une dynamique en marche. Côté de grands messieurs du canoë comme Didier Hoyer, José Lenoir, et bien d'autres,

c'est très formateur. C'est un choix pour progresser et je trouve ici quelque chose qui n'est pas aussi présent ailleurs : un vrai partage, une solidarité. Le canoë est essentiellement un sport solitaire, mais pourtant au BCK, ce n'est pas vécu ainsi.

VOUS SENTEZ-VOUS BOULONNAIS ?

Certes, je ne vis pas à Boulogne-sur-Mer au quotidien, mais je m'y suis tellement entraîné, et ça continue, j'ai tellement fréquenté la ville, que j'apprécie, que je suis un sportif boulonnais et que je porte cette identité avec fierté.

QUE PENSEZ-VOUS DU NOUVEAU BÂTIMENT RÉALISÉ PAR LA CAB POUR L'ENTRAÎNEMENT DES SPORTIFS DE HAUT NIVEAU ET POUR L'HÉBERGEMENT DU BCK ?

C'est génial ! Bien pensé pour le

sport dans de bonnes conditions, c'est vraiment appréciable. Et le plan d'eau de la Liane représente un très beau bassin pour les compétitions internationales.

UN MESSAGE POUR LES PLUS JEUNES QUI HÉSITENT À S'INSCRIRE AU BCK ?

S'ils ont envie, qu'ils ne se posent pas de questions, il faut y aller, que ce soit pour le BCK ou un autre club sportif. Pratiquer en club permet de progresser, de s'épanouir, d'aller plus loin. Personnellement, je vis ma passion, je suis très heureux. Le sport en club c'est structurant, ça apporte des valeurs de respect, de compétition... Je sais que ça m'a aidé, plus jeune, dans ma vie scolaire par exemple. ■

**Boulogne Canoë Kayak
7, Boulevard Chanzy
62200 Boulogne-sur-Mer
03 21 80 99 93
www.boulogneck.fr**





Recalibrage de la Liane au niveau de Pont-de-Briques en 2008 : élargissement du cours et abaissement du fond afin d'augmenter l'écoulement de cet endroit identifié comme un quasi bouchon

Le SYMSAGEB domestique les crues de la Liane

Même si le risque zéro n'existe pas, il semble bien que les travaux entrepris par le Syndicat Mixte pour le Schéma d'Aménagement et de Gestion des Eaux du Boulonnais (SYMSAGEB), présidé par Jean-Loup Lesaffre, vice-président de la CAB, commencent à produire leurs effets. De l'avis général, les inondations de la Liane sont moins redoutées qu'auparavant par les riverains et les élus des communes concernées.

Le premier chantier, lancé en 2005, a été le désenvasement du bassin d'aviron et de canoë-kayak. "Le SYMSAGEB a été pilote d'une expérimentation jusqu'en 2008, explique l'ingénieur territorial Matthieu Audollent, directeur du syndicat. A l'aide d'un ponton flottant mis à disposition par le SMBC et de lances à haute pression, une équipe de Rivages Propres a remis la vase en suspen-

sion, pour faciliter son évacuation par des manœuvres de chasses au niveau du barrage. C'est aujourd'hui la région Nord-Pas de Calais, propriétaire du port, qui assure cette tâche."

Parallèlement, les portes du barrage Marguet ont été changées afin d'augmenter le débit de la Liane à son débouché au bassin de marée.

Les travaux les plus spectaculaires menés par le SYMSAGEB ont été réalisés plus en amont. Au niveau du secteur de Pont-de-Briques, le fond du fleuve a été baissé d'1m30, tandis que les berges ont été stabilisées avec des palplanches. Trois gros bassins d'expansion des crues ont été aménagés sur les affluents de la Liane afin de permettre aux cours d'eau de sortir de leur lit là où cela crée le moins de dégâts : à Echinghen en 2008 (bassin des Tournes, 70.000 m³), à Condette en 2008 (bassin d'Ecames, 80.000 m³) et

à Baincthun en 2011 (bassin de l'Hermitte, 70.000 m³). Ces ouvrages ont été conçus pour faire face à des débordements qui se produisent lors de crues centennales. Enfin, 16 clapets anti-retour ont été installés sur les réseaux d'eaux pluviales de plusieurs communes.

Au total, cinq millions d'euros ont été consacrés à ces différents chantiers entre 2005 et 2011.

Reste à améliorer la situation en amont d'Hesdigneul, en partenariat avec la Communauté de communes de Desvres-Samer.

UNE GESTION GLOBALE

Tout en luttant contre les inondations, le SYMSAGEB travaille également à la restauration écologique de la Liane. Il recherche ainsi l'atteinte du bon état écologique de l'eau. Les communes et syndicats intercommunaux travaillent sur l'assainissement, et

le SYMSAGEB intervient de son côté sur la qualité de tout le milieu naturel. "Nous programmons des travaux de plantation et de protection des berges, et de suppression ou de contournement des obstacles qui empêchent le transit sédimentaire et la circulation piscicole", précise Matthieu Audollent.

En février 2012, le SYMSAGEB a obtenu le label d'Etablissement Public Territorial de Bassin (EPTB) : une reconnaissance de la légitimité du syndicat, de la pertinence du territoire retenu par les élus des intercommunalités du Boulonnais (81 communes) et de la gestion globale de la ressource ainsi effectuée. ■

Pour en savoir plus :
<http://symsageb.agglo-boulonnais.fr/>

(*) Le SYMSAGEB intervient également sur les autres fleuves côtiers de l'agglomération boulonnaise : le Wimereux (150.000 € de travaux), et la Slack (700.000 €).



Liane, qui es-tu ?

Les habitants du Boulonnais connaissent tous leur fleuve, la Liane. Enfin, surtout sa partie la plus visible, à Boulogne-sur-Mer, avant qu'elle ne rejoigne la mer.

La Liane, d'une longueur de 37 kilomètres, prend sa source à Quesques à 101 mètres d'altitude. Elle traverse les communes de Bournonville, Wirwignes, Questrecques, Carly, entre dans l'agglomération boulonnaise à Hesdigneul-les-Boulogne, puis poursuit par Isques, Saint-Léonard, pour terminer sa course à Boulogne-sur-Mer où elle se jette dans la Manche. Elle a huit petits affluents.

LIANE SPORTIVE

A Boulogne-sur-Mer, les aménagements de son lit permettent un véritable "stade nautique", un plan d'eau adapté aux sports nautiques. La présence des clubs, Boulogne Canoë Kayak, Aviron Boulonnais... avec des sportifs au plus hauts niveaux nationaux et internationaux (voir "Ils font l'agglomération" p.15) démontrent à quel point ces sports sont ancrés localement grâce à la Liane, et à la qualité des sportifs boulonnais. Des compétitions nationales, ou internationales, sont régulièrement organisées sur ce plan d'eau.

UN FLEUVE REDRESSÉ

Après le second conflit mondial, Boulogne-sur-Mer très durement touchée, entre dans une intense phase de reconstruction. Le plan d'ensemble, pour développer notamment de l'habitat amène un redressement du cours de la Liane. Le fleuve présente en effet, une courbe très marquée, lui faisant affleurer le boulevard Daunou. Démarré en 1952 par le Pont de l'Entente Cordiale, ce vaste chantier se termine en 1964. Le tracé rectiligne a permis la mise en place de voies de circulation et d'espaces pour créer des logements. Difficile désormais d'imaginer ce qu'était la Liane à Boulogne-sur-Mer avant cela !

APPARENCE TROMPEUSE

La Liane apparaît comme un fleuve tranquille avec une pente moyenne de moins de 3%. Malgré cela, elle demeure un des plus importants cours d'eau de notre région et présente la caractéristique d'avoir un débit irrégulier avec des fluctuations bien marquées selon les saisons. ■



Coll. Bibliothèque municipale. Recueil Boulonnais

A la pêche

La Liane donne lieu à diverses activités, dont le sport, de haut niveau ou amateur, la promenade, mais aussi la pêche. Ainsi, l'Association des Pêcheurs de la Vallée de la Liane regroupe environ 170 personnes et propose des zones de pêches sur les berges de La Liane dans les secteurs de Questrecques, Samer, Carly et Hesdigneul.

Cette association procède à des rempoissonnements de truites dans la Liane. Toutefois, il semble que la présence naturelle de truites, et d'autres espèces, soient en augmentation, gage d'une qualité de l'eau en amélioration.

Site Internet :
<http://apvl.jimdo.com>
Mail:
matthieu2001@yahoo.fr

Prolonger l'Axe Liane

Après le lancement des projets de l'Axe Liane au cœur d'agglomération, une nouvelle réflexion a été lancée avec les habitants pour valoriser et aménager les berges sur les communes concernées : Hesdigneul-les-Boulogne, Condette, Hesdin-l'Abbé, Saint-Léonard, Isques, Saint-Etienne-au-Mont.

Frédéric CUVILLIER a lancé la concertation avec les habitants le 26 mars dernier à Saint-Léonard. Deux réunions publiques ont été organisées.



CAB Info Energie : POUR ÉCONOMISER L'ÉNERGIE ET PRÉSERVER VOTRE PORTE-MONNAIE



L'énergie la moins coûteuse et la moins polluante, c'est celle que nous n'utilisons pas ! Chez soi, il est souvent possible d'améliorer divers points pour consommer moins d'énergie et ainsi faire baisser ses factures : changement de comportement, amélioration de l'habitat..., les pistes sont nombreuses.

Pour vous aider, la Communauté d'agglomération du Boulonnais a mis en place un service gratuit destiné aux particuliers, mais aussi aux petites entreprises, l'espace CAB Info Énergie. Suivons Monsieur et Madame Dupont lors de leur entretien avec la conseillère de ce service.

Bonjour ! Nous venons pour voir la thermicarte de notre maison, sans bien savoir en quoi cela consiste !

C'est une photographie aérienne infrarouge* de votre maison réalisée depuis un hélicoptère tôt le matin. Ainsi, les couleurs révèlent si l'isolation de la toiture est correcte ou, au contraire, si vous perdez beaucoup de chaleur par le toit. Nous allons donc regarder celle de votre maison et je vais vous apporter les explications utiles.

Très bien, en espérant que ce soit une bonne nouvelle !

Votre toiture présente, dans sa globalité, une bonne isolation puisque le bleu clair domine. On observe toutefois des zones de déperdition plus importantes à certains endroits. Cela peut indiquer que votre isolation est vieillissante et que l'isolant commence à se tasser au fil du

temps à ces endroits. Cela arrive assez souvent au bout d'un vingtain d'années. On observe également des "tâches" localisées de pertes d'énergie. C'est caractéristique de fenêtres donnant sur la toiture qui laissent échapper de la chaleur. Les "tâches" jaunes correspondent à la localisation d'un foyer chaud, comme le conduit de votre chaudière ou de cheminée. Dans ce cas, il est donc tout à fait normal d'enregistrer une hausse des températures

Que pouvons-nous faire pour résoudre cela ?

Il faut un logement bien isolé. C'est d'autant plus important en toiture, car l'air chaud monte naturellement. En cas de mauvaise isolation, c'est 25 à 30% de la chaleur qui peut ainsi être perdu par votre toiture ! Une bonne isolation permet de diminuer la consommation d'énergie, donc vos factures, mais aussi les émissions de gaz à effet de serre. Une bonne isolation doit toujours être associée à une ventilation bien maîtrisée, qui peut être naturelle ou mécaniquement assistée. Dans votre cas, il serait également intéressant de changer vos fenêtres de toit. Sont-elles récentes ?

Non, elle sont anciennes, à simple vitrage...

L'installation de nouvelles fenêtres à double voire triple vitrage vous permettra également une économie de chauffage. Les fenêtres mal isolées peuvent laisser passer 10 à 15% de la chaleur de votre maison !

Le prix de l'énergie ne cesse de grimper, comment faire pour réduire notre facture ?

Mieux isoler les différentes surfaces de votre logement permettra de réduire les déperditions de chaleur et donc de limiter vos coûts de consommation d'énergie. Dans un second temps, peut se poser la question de la performance de vos équipements : chaudière, radiateurs, système de chauffage... Les technologies évoluent et les équipements plus récents assurent de meilleurs rendements. Toutefois, il est primordial d'isoler correctement votre maison avant tout changement de matériel. Un équipement récent et performant dans une maison mal isolée ne sera pas une économie, bien au contraire ! Il ne faut négliger, non plus, les éco-gestes : éviter les fenêtres ouvertes sans raison, les radiateurs obstrués, le sur-chauffage alors qu'un pull fera le même effet sans dépenser d'énergie...

Y-a-t-il une réglementation à respecter lors de nos travaux ?

En neuf comme en rénovation, des exigences minimales sont fixées par les réglementations thermiques en vigueur. Aller au delà de ces obligations est un meilleur choix.

Et existe-t-il des aides pour financer nos travaux ?

Certaines aides sous conditions sont disponibles pour développer des logements plus économes en énergie. Celles-ci varient en fonction des projets : rénovation ou construction neuve, utilisation d'énergie renouvelables... Il faut atteindre un certain niveau de performances thermiques pour obtenir ces aides. Je vais vous donner les documents utiles à ce sujet. Des crédits d'impôts sont également possibles.

Ce simple exemple vous démontre, de façon simplifiée, ce que vous pouvez attendre du service CAB Info Energie. Il s'adresse à tous, en maison mais également en appartement. Chaque logement est unique, nous vous conseillons donc un rendez-vous avec le service CAB Info Energie, en vous munissant des quelques informations sur votre logement : date du logement, type et mode de chauffage, sa date de mise en place, les isolants en place... Cab Info Energie peut notamment vous orienter sur les énergies renouvelables appliquées au bâtiment (solaire, pompe à chaleur géothermique, aérothermique, éolien, chaudière bois...) ou pour votre projet de construction. ■

* La CAB, qui place le développement durable parmi ses priorités, a apporté son parrainage et son soutien financier à l'opération "J'isole où - thermographie aérienne" de la Jeune Chambre Économique (photographies aériennes réalisées entre le 8 et 11 mars 2010, entre 6h et 8h du matin, sur les 22 communes de la CAB)



Le bleu et le vert montrent une isolation correcte. En jaune : de fortes déperditions au niveau des fenêtres de toit pour cette maison

Pour en savoir plus :

CAB | Info énergie 1, bd du Bassin Napoléon
62200 Boulogne-sur-Mer
N°Vert 0800 004 908

- Service gratuit -

cabinfoenergie@agglo-boulonnais.fr

Horaires : Sans rendez-vous : les mardi et jeudi de 9h à 12h et de 14h15 à 19h. Sur rendez-vous : le lundi de 9h à 12h15 et de 13h30 à 17h et le vendredi de 9h15 à 12h15 et de 13h30 à 16h45.

à savoir

À la CAB : des aides à l'amélioration de l'habitat

Sous conditions, des aides financières à l'amélioration de l'habitat (Aides de l'ANHA et de la CAB) sont disponibles auprès du service Habitat de la CAB. Celui-ci renseigne les propriétaires à propos des démarches, du montage des dossiers de demande de subvention. Ces aides peuvent porter des améliorations en terme d'isolation, chauffage...

A contacter : le service Habitat au 03 21 10 36 36

Les maisons d'un nouveau genre

Les hausses constantes des prix des énergies fossiles et la sensibilisation à l'environnement poussent à construire ou à rénover des maisons performantes, limitant au maximum tous les besoins énergétiques. Aujourd'hui les techniques, les matériaux et les équipements permettent de mettre en œuvre les maisons de demain. Les maisons basse consommation consomment très peu d'énergie, tandis que les maisons positives produisent plus d'énergies qu'elles n'en consomment ! Pour vous aider et vous guider dans vos démarches, sachez qu'il existe des certifications et des labels de performance énergétique des bâtiments : HQE®, HPE, THPE, BBC..



Aréna : "Objectif Randonnée"

Cet été 2012, Aréna proposera un programme d'animations intitulé "Cap'Rando", occasion de mettre à l'honneur les nombreux sentiers de randonnée du Boulonnais, des plus empruntés au plus discrets. Au sein d'Aréna, dans les dunes d'Écault, sera mis en place pendant l'été une exposition temporaire "Objectif Randonnée" afin de montrer les multiples paysages, les loisirs qu'offrent les sentiers de randonnée. Cette exposition aura pour originalité d'être participative puisque que la Communauté d'agglomération du Boulonnais propose également d'y exposer vos photographies.

A VOS APPAREILS !

Grâce à une photo, immortalisez un détail, une ambiance, un instant, sur un sentier de randonnée du Boulonnais et transmettez là auprès d'Aréna. Si votre photo est sélectionnée, elle sera exposée pendant l'été et vous ferez ainsi découvrir aux visiteurs votre vision originale de la nature du Boulonnais, d'un sentier de randonnée que vous affectionnez... ■

Informations pratiques : sur www.agglo-boulonnais.fr arena@agglo-boulonnais.fr
Tél.: 03 21 10 98 63

Les photos seront à déposer auprès d'Aréna entre le 25 juin et le 6 juillet



Recyclage : L'ÉLECTRIQUE ET L'ÉLECTRONIQUE AUSSI !

La Communauté d'agglomération du Boulonnais œuvre pour le développement durable de plusieurs façons. Elle propose notamment aux habitants de pratiquer le geste de tri des déchets ménagers à domicile, mais grâce à ses deux déchetteries, elle propose aussi depuis 2007, le recyclage de nombreux produits, matériaux..., dont les Déchets d'Équipements Électriques et Électroniques (DEEE) en partenariat avec Eco-systèmes.

Ainsi, vos appareils hors d'usage (écrans, petits appareils électroménagers, hi-fi..., gros électroménagers froid et hors froid) sont à déposer en déchetteries.

En 2011, La CAB a ainsi collecté 492,8 tonnes de DEEE (soit 71 314 appareils usagés) ce qui représente un équivalent de 4 kg de DEEE par habitant et par an.

250 TONNES DE CO² ÉCONOMISÉES !

Les DEEE collectés par la CAB sont acheminés depuis les déchetteries vers des sites de traitement pour y être dépollués, puis recyclés. Le traitement de ces déchets permet d'obtenir des matières premières secondaires (ferraille, métaux non ferreux, plastique, verre, etc.) essentielles pour économiser les ressources de notre planète. Ainsi, le traitement des DEEE collectés en 2011 par la CAB a généré 425,4 tonnes de matières recyclées, qui pourront être réutilisées !

Par ailleurs, le recyclage des DEEE collectés en 2011 par la Communauté d'agglomération du Boulonnais a permis d'éviter l'émission de 250 tonnes de CO₂ par rapport à la production de métaux à partir de la matière vierge. Un bon geste de tri et nous comptons sur vous pour le continuer. ■

Les deux déchetteries de la CAB sont ouvertes :
- du lundi au samedi de 8h à 18h45 sans interruption
- le dimanche de 8h à 11h45 fermés les jours fériés
Zone de l'Inquétrie à St Martin Boulogne et rue Louis Blériot à Saint Léonard



Photo © Okear - Fotolia.com

Les projets

avancent

Stade Nautique - Grand Nausicaà - République Éperon - Berges de la Liane
Zone économique - Pôle gare - Capécure

www.axe-liane.fr

du 4 avril

axeLiane

EXP²

du 2 mai 2012

Place Frédéric Sauvage

Boulogne-sur-Mer

1 AN APRÈS

UN NOUVEAU RENDEZ-VOUS



Communauté
d'agglomération
du Boulonnais
www.agglo-boulonnais.fr



**BOULOGNE
SUR MER**