

Agglo rama

www.agglo-boulonnais.fr

Le magazine de l'agglomération boulonnaise



Les entreprises étrangères

DOSSIER

investissent dans le Boulonnais

ils font l'Agglo

coup de projecteur

c'est durable



Marc LEFEVRE

Directeur du
Crédit Municipal



Yves MARLIER

Directeur de l'hôpital
de Boulogne-sur-Mer



Poulpaphone

6^{ème} édition



Rivages Propres

Côte d'Opale
et le développement durable

Baincthun • Boulogne-sur-Mer • La Capelle-les-Boulogne • Condette • Conteville-lez-Boulogne • Dannes • Echinghen • Équihen-Plage
Hesdigneul-les-Boulogne • Hesdin-l'Abbé • Isques • Nesles • Neufchâtel-Hardelot • Outreau • Pernes-lez-Boulogne • Pittefaux • Le Portel
Saint-Étienne-au-Mont • Saint-Léonard • Saint-Martin-Boulogne • Wimereux • Wimille

p4 actualités

Les Paysades 2010

Tous avec l'USBCO

Forum Objectif Emploi
le 6 octobre prochain

p5 Des locaux plus "écologiques" pour TCRB

Bientôt, une rampe à bateaux

En 2011, les championnats de France de cyclisme ?

p6 Tous au numérique !

Novembre : vos rendez-vous
avec l'économie sociale et solidaire

p7 Nouvelle année

pour le Conservatoire du Boulonnais



p8 Héricéa, toujours au sommet de la vague Stade Nautique : démarrage des travaux

p9 dossier

LES ENTREPRISES ÉTRANGÈRES INVESTISSENT DANS LE BOULONNAIS



p14 ils font l'agglo

Marc LEFEVRE, directeur du Crédit Municipal

p15 Yves MARLIER, directeur de l'hôpital de Boulogne-sur-Mer

p16 coup de projecteur

Poulpaphone - 6^{ème} édition

p18 c'est durable

Rivages Propres Côte d'Opale
et le développement durable

p19 Condette expérimente le compostage individuel

Recyclage : fringues et chaussures aussi



**Communauté
d'agglomération
du Boulonnais**
www.agglo-boulonnais.fr

contact

Communauté d'agglomération du Boulonnais
1, boulevard du Bassin Napoléon - B.P. 755
62321 Boulogne-sur-mer CEDEX
Tél : 03 21 10 36 36 - Fax : 03 21 87 48 94
www.agglo-boulonnais.fr

Directeur de la publication : Frédéric CUVILLIER,
Président de la Communauté d'agglomération
du Boulonnais

Coordination : Frédéric DESGARDINS, responsable de la communication

Rédaction : Frédéric DESGARDINS, Benoît LOBEZ

Photos : Yoann GUILLOU, Frédéric DESGARDINS, Benoît LOBEZ,
Alain MONTIGNY

Maquette : Service Communication

Impression : SIB Imprimerie

Boulogne-sur-Mer (03 21 87 88 89)

N° ISSN : 1951-2228





Frédéric CUVILLIER

Président de la Communauté
d'agglomération du Boulonnais

Député-Maire de Boulogne-sur-Mer

édito

LE BOULONNAIS, TERRE INTERNATIONALE

Au sommaire ce mois-ci, vous découvrirez que la richesse économique de notre territoire est fortement liée à notre capacité d'ouverture vers l'étranger. Plus de 60 entreprises étrangères sont implantées dans le Boulonnais et représentent les plus gros employeurs du territoire.

Les investissements étrangers créateurs d'emplois dans le Boulonnais témoignent de la confiance des entreprises étrangères dans notre territoire, leader européen dans la transformation des produits de la mer. Un territoire attractif et dynamique qui continue d'attirer nos voisins d'outre Manche, et qui sait évoluer, innover, accompagner, pour maintenir et conforter cette croissance économique.



Le Boulonnais, terre internationale... cela est vrai, aussi du côté culturel. En effet, l'autre actualité de cette rentrée, c'est la 6^{ème} édition du "Poulpaphone" du 8 au 10 octobre qui se déroulera dans un lieu improbable : un entrepôt de Garromanche. Une décoration inédite, des nouveautés et surtout des artistes internationaux qui viendront faire vibrer un public toujours plus nombreux d'année en année.

La solidarité est aussi au sommaire de ce numéro, avec le mois de l'économie sociale et solidaire qui fera découvrir au plus grand nombre, au travers d'initiatives diverses, une autre façon de concevoir l'économie.



ZOOM

Comme chaque année, en juillet et en août, la CAB organisait l'opération "L'été dans l'agglomération" qui propose un panel d'activités aux 3-18 ans avec comme ligne directrice la prévention et la citoyenneté (comme ici le secourisme). "L'été dans l'agglomération" a rassemblé 17 communes (sur les 22 de la CAB), 21 structures jeunesse participantes, soit plus de 2.000 jeunes de l'agglomération. La grande qualité des animations proposées a fait le succès de cette édition. (toutes les photos sur le blog : www.eda-cab.com)

PATRIMOINE

Les Paysades 2010

"L'AFFAIRE DU CHIEN BLEU" : UNE ÉNIGME POLICIÈRE À TRAVERS LE PAYS BOULONNAIS

Que se passe-t-il donc dans le Boulonnais ? Un chien est devenu bleu à Crémarest. Des maisons rapetissent à Landrethun-le-Nord. La cloche de l'église de Wirwignes ne sonne plus mais grogne. Des insectes géants se baladent dans les dunes d'Ecault... En tout, huit phénomènes plus étranges les uns que les autres se sont manifestés à travers le Pays ! L'équipe du Commissaire BOUVIER est sur les dents ! Elle compte sur le flair des habitants et sur leur perspicacité pour démasquer le coupable et comprendre l'origine des phénomènes.

COMMENT PARTICIPER ?

A partir du 1^{er} octobre, le site internet www.laffaireduchienbleu.com dévoilera les "scènes de phénomènes", présentera les témoins, victimes et suspects, permettra aux équipes de s'inscrire gratuitement en ligne, donnera des éléments de l'enquête. Le jour de la "reconstitution", le dimanche 24 octobre, chaque équipe inscrite (de 2 à 5 personnes par voiture) se verra remettre un road-book pour mener l'enquête.

Parmi les équipes qui auront résolu l'affaire, un tirage au sort permettra de faire gagner le premier prix et d'autres lots de consolation. Le rendez-vous final aura lieu à Wimereux à 17h30.

Pour en savoir plus : www.laffaireduchienbleu.com
(à partir du 1^{er} octobre)



sport

→ TOUS AVEC L'USBCO

Après son épopée en ligue 1, l'USBCO redémarre sa saison sportive avec l'envie de remonter au plus haut. Son entraîneur, Laurent Guyot, connaît bien son équipe, ses joueurs et le début de saison s'avère plutôt prometteur en se plaçant dans le peloton de tête du classement.

Le club boulonnais, qui rayonne désormais bien au-delà, sait pouvoir compter sur un public festif, fervent... toujours aussi nombreux en ligue 2 qu'en ligue 1. Les partenaires du club demeurent également fidèles, CAB y compris.

Allez les Rouges et Noirs ! Fierté, enthousiasme, confiance, trois valeurs fortes et représentatives des Boulonnais. ■

Pour en savoir plus : www.usbco.com

emploi

→ FORUM OBJECTIF EMPLOI LE 6 OCTOBRE PROCHAIN

Pour cette 10^{ème} édition du forum emploi, Boulogne-Synergie et la CAB proposent un contact direct avec plus de 80 entreprises, Pôle Emploi et les agences d'intérim. Un espace "fonction publique" est aussi à votre disposition. Vous pouvez également participer aux ateliers pour confectionner, améliorer votre CV, vos lettres de motivation, vous mettre en situation d'entretien...

Forum Objectif Emploi, mercredi 6 octobre, salle des Sports du Chemin Vert, de 9h à 12h30 et de 14h à 17h.

Plus d'infos au 0800 300 362 et sur www.boulogne-emploi.com



MARCHÉS PUBLICS DE LA CAB

La Communauté d'agglomération du Boulonnais informe l'ensemble des opérateurs économiques que ses marchés publics sont disponibles sur le site www.agglo-boulonnais.fr (rubrique marchés publics).

Renseignements :

Communauté d'agglomération du Boulonnais
1 boulevard du bassin Napoléon – BP 755
62321 Boulogne sur mer Cedex,
Tél. : Cellule marchés publics 03 21 10 36 36

La rubrique d'E-Zabelle



- Le site de la CAB propose de plus en plus de services. Ainsi, vous pouvez **acheter en ligne vos entrées pour le festival Poulpaphone**. Elles vous seront envoyées directement dans votre boîte aux lettres... Simple non ?
- L'**office de tourisme de Wimereux** a lancé sa nouvelle identité "Wimereux des voiles, ses charmes" avec notamment un très beau site internet, plein d'informations et richement illustré : www.wimereux-tourisme.fr
- Enfin, n'oubliez pas que l'actualité de l'agglomération c'est aussi sur : www.agglo-boulonnais.fr

E-zabelle, agent virtuel du site de la CAB, vous présente dans chaque Agglorama les nouveautés web du Boulonnais

transports

→ DES LOCAUX PLUS "ÉCOLO" POUR TCRB

Le samedi 11 septembre, Frédéric CUVILLIER inaugurerait officiellement les nouveaux bâtiments réalisés par la CAB et utilisés par TCRB.

TCRB (Kéolis) assure le fonctionnement quotidien du service public de transport urbain, sous contrôle de la CAB. Cette dernière investit régulièrement pour doter TCRB des outils nécessaires : achats

réguliers de nouveaux autobus notamment. Afin de rationaliser le fonctionnement de TCRB, il a été décidé de regrouper en un seul lieu des locaux administratifs, des ateliers, du parking, mais aussi les installations pour les bus au gaz naturel, pour la station de lavage... Un défi de taille, réalisé sur le la zone de Résurgat III à Outreau.

Le bâtiment administratif fonctionnait déjà depuis plusieurs mois (voir agglomera n°11). Cette inauguration venait officialiser définitivement le regroupement avec la mise en service de l'atelier.

DÉVELOPPEMENT DURABLE

Les élus de la CAB ont souhaité un ensemble de bâtiments inté-

grant des aspects durables dans leurs conceptions et leurs fonctionnements : limitation des rejets de CO2 et utilisation de bardage bois pour absorber celui-ci. L'eau de pluie est captée pour le lavage des bus et l'énergie solaire sert à chauffer celle-ci au niveau de l'atelier. Enfin, la conception des bâtiments évite la surchauffe en été tout en apportant un maximum de lumière naturelle.



Ce nouveau pôle pour l'exploitant du réseau de transport de l'agglomération, permet de faciliter la gestion quotidienne, de baisser certains coûts, de répondre plus rapidement aux incidents pouvant survenir sur les lignes... Ainsi, l'ensemble du service est amélioré, avec une réduction de l'impact environnemental. ■

L'ESPACE BUS
20 Place de France
Boulogne-sur-mer
03 21 83 51 51.
www.tcrb.fr

Le bâtiment administratif, bardé de bois, capte au mieux la lumière

plaisance

→ BIENTÔT, UNE RAMPE À BATEAUX

Le conseil portuaire de Boulogne-sur-Mer, où siègent les représentants des usagers du port et ceux des collectivités territoriales (dont la Communauté d'agglomération du Boulonnais), s'est engagé en faveur de la réalisation d'une rampe de mise à l'eau destinée principalement aux plaisanciers, à hauteur de l'enracinement de la digue Carnot au Portel. Longue de 130m, pour une largeur de 10m, elle sera intégrée à la concession plaisance actuellement accordée à la CCI et financée pour moitié par le fonds européen Interreg (budget total : 2,5 M d'€). Cet équipement est réclamé depuis plusieurs années par les clubs nautiques (YCB, Espadon Club, Fishing Club boulonnais) et l'association des usagers du port de plaisance de Boulogne-sur-Mer (AUPPB). ■



sport

→ EN 2011, LES CHAMPIONNATS DE FRANCE DE CYCLISME À BOULOGNE UNE AUBAINE POUR L'IMAGE ET L'ÉCONOMIE BOULONNAISE

La Ville de Boulogne sur-Mer a fait acte de candidature pour l'organisation des prochains championnats de France de Cyclisme. En Juin 2011, le Boulonnais profitera de formidables retombées économiques et touristiques en accueillant ce Championnat. L'édition 2010 organisée à Chantonnay en Vendée a réuni 60.000 personnes sur la dernière journée et près de 15.000 visiteurs sur les autres temps forts du Championnat. La plupart des hôtels de la région ont affiché complet plusieurs semaines avant le championnat, à une vingtaine de kilomètres à la ronde. Une aubaine pour l'image et l'économie du territoire. ■

télévision

→ TOUS AU NUMÉRIQUE !

La révolution numérique est en marche pour la télévision. Toutes les régions françaises diffuseront prochainement la Télévision Numérique Terrestre (TNT). Il ne sera plus possible de capter avec seulement votre antenne râteau sur le toit si votre téléviseur date d'avant 2008. Dans notre région, le passage définitif à la TNT est prévu début février 2011. Avant de répondre à toutes les sollicitations commerciales qui risquent de se multiplier d'ici à février 2011, il est impératif de vous renseigner sur le site internet www.tousaunumerique.fr ou par téléphone au 0970 818 818.



QUE FAUT-IL SAVOIR ?

Depuis mars 2008, les téléviseurs mis en vente sont tous équipés pour recevoir la TNT. Pour tous les autres téléviseurs, un simple adaptateur, vendu entre 20 et 100 euros, vous donnera accès à toutes les chaînes de la TNT. Dans la plupart des cas, votre antenne est prête pour la TNT. Cependant, dans certains cas, il peut être nécessaire de la modifier ou d'en changer l'orientation. Les antennistes sont à même de vous conseiller. (liste des antennistes agréés par France Télé Numérique sur www.tousaunumerique.fr)

Il est également possible de recevoir les chaînes de la TNT, par satellite et toujours gratuitement grâce aux 2 bouquets gratuits existants (sans nécessité d'acheter un nouveau décodeur) :

- FRANSAT (satellite Atlantic Bird 3 AB3)
- TNSAT (satellite Astra).

Dans les zones urbaines, les chaînes TNT gratuites sont généralement disponibles via les box Internet ADSL haut débit ou le câble (à vérifier dans les formules d'abonnement des opérateurs). Dans ces cas, aucun nouvel équipement n'est utile.

DES AIDES FINANCIÈRES ET TECHNIQUES

Parallèlement, l'Etat a prévu des aides financières, accessibles sous certaines conditions aux foyers qui reçoivent aujourd'hui uniquement les 6 chaînes historiques et éventuellement une chaîne locale par une antenne râteau ou intérieure. Sous conditions de ressources, ces foyers peuvent bénéficier d'une aide de 25€ maximum pour s'équiper et d'une aide de 120€ maximum dans le cas d'une intervention sur leur antenne.

Pour les foyers qui ne seraient pas couverts en TNT, cela concerne notamment les foyers qui actuellement avec leur antenne râteau ont une mauvaise réception sur leur téléviseur, une aide de 250€ maximum est attribuée, sans condition de ressources, pour l'acquisition d'un mode de réception alternatif comme la parabole. Dans tous les cas, gardez bien vos factures et vos tickets de caisse, ils vous seront demandés pour tout remboursement. Renseignez-vous à partir du mois de novembre (attention, les aides financières sont disponibles dans un délai maximum de 6 mois après le passage)

Enfin, une assistance technique pour l'installation est mise à disposition des personnes de 70 ans et plus ou souffrant d'un handicap supérieur ou égal à 80%. ■

Pour en savoir plus :
www.tousaunumerique.fr
ou au 0970 818 818

■ prix d'un appel local, du lundi au samedi de 8h à 21h - Les personnes handicapées ne pouvant contacter le centre d'appel peuvent adresser un fax au 01 46 04 77 62 en indiquant l'objet de leur demande et leurs coordonnées complètes

solidarité

→ NOVEMBRE : VOS RENDEZ-VOUS AVEC L'ÉCONOMIE SOCIALE ET SOLIDAIRE

L'économie sociale et solidaire c'est quoi ? Cela désigne un ensemble d'initiatives économiques à finalité sociale qui participent à la construction d'une nouvelle façon de vivre et de penser l'économie. Elle place la personne humaine au centre du développement économique et social. La CAB, avec le Crédit Municipal et de nombreux partenaires organisent la nouvelle édition du Mois de l'Économie Sociale et Solidaire en novembre prochain. A noter à vos agendas :



Les ciné-débats,

Salle des Pipots

à Boulogne-sur-Mer dès 19h :

■ mercredi 3 novembre :

"Face aux suppressions d'activités, aux délocalisations, aux restructurations imposées... Les entreprises coopératives, une alternative pour les salariés ?"

■ jeudi 4 novembre :

"Face à la spéculation, des alternatives : les finances solidaires au service du développement local"

Sur inscription, avant le 31/10 par fax au 03 21 10 37 60

ou par mail :

solidaire@agglo-boulonnais.fr

■ **La Foire Eco-Citoyenne**, Espace de la Faïencerie, 35 avenue

John Kennedy,

Boulogne-sur-Mer. Samedi 6 novembre de 10h à 17h. Ateliers,

vente, dégustation, lots à gagner, toutes les facettes de l'économie sociale et solidaire en un lieu unique.

Plus d'informations sur www.agglo-boulonnais.fr

L'édition 2009 a drainé nombre de personnes intéressées





Des locaux rénovés par la CAB pour améliorer l'accueil des élèves

culture

→ NOUVELLE ANNÉE POUR LE CONSERVATOIRE DU BOULONNAIS

Le Conservatoire du Boulonnais, service de la CAB, dispense des enseignements artistiques en musique et en danse. Il dispose de trois sites où recevoir les élèves : Boulogne-sur-Mer, Saint-Martin-Boulogne et Wimereux. Les cours ont repris le 13 septembre.

Le site le plus important en terme de fréquentation, rue des Pipots à Boulogne-sur-Mer, terminait une cure de jouvence après une année de travaux. Les apprentis musiciens et danseurs bénéficient désormais de salles plus spacieuses, mieux adaptées aux orientations pédagogiques, notamment pour les pratiques collectives.

HORS LES MURS

Le Conservatoire sort de ses murs et s'implique dans le cadre scolaire avec ses musiciens intervenants auprès de 113 classes (maternelle et primaire) de l'agglomération.

Il propose aussi des cours de chant choral, après les heures de cours, pour 80 enfants et des ateliers avec Boulogne Action Jeunesse au centre Joliot-Curie au Chemin Vert.

PIANO !

Le Conservatoire du Boulonnais organise de nombreuses manifestations tout au long de l'année. Le piano sera notamment à l'honneur entre le 26 novembre et le 12 décembre. Voici les deux premiers rendez-vous sur ce thème :

- Samedi 13 novembre à 20h30, Eglise de La-Capelle-les-Boulogne : **Requiem de Fauré et 11^{ème} concerto pour piano de Mozart** - Concert de l'Orchestre Symphonique, Lyriade 62, les chœurs du Conservatoire du Boulonnais et Notes d'Opale (direction : P. Pouget, I. Oriez et N. Brouiller)

- Même programme le dimanche 14 novembre à 16h, Eglise du Portel.

D'autres rendez-vous :

- Samedi 20 novembre 2010 à 20h30, Salle Varèse du Conser-

vatoire de Boulogne : **"Duo de harpes Paraguayennes"**

- Dimanche 28 novembre 2010 à 15h30, Théâtre Monsigny de Boulogne-sur-Mer : participation des classes de danse du Conservatoire à l'opérette **"Le Pays du Sourire"**.

Fort de ces trois sites d'enseignement de 1.200 élèves, le Conservatoire du Boulonnais démontre sa capacité à enseigner des pratiques artistiques, mais également sa volonté de se tourner vers des publics dans un cadre différent, scolaire notamment, mais également associatif. Il assure également une vie culturelle riche grâce à ses programmations tout au long de l'année. ■



L'actualité du Conservatoire est sur : www.agglo-boulonnais.fr

Les artistes font le mur : Michel Dhahenne, Frédéric Galland et Jean-Pierre Resve, trois artistes, ont œuvré pendant ce mois de juillet pour donner un nouvel aspect au mur du Conservatoire du Boulonnais, rue des Pipots. Dans cette rue plutôt étroite, leur travail apporte un sentiment d'espace et de vie particulièrement agréable.



équipement

→ HÉLICÉA, TOUJOURS AU SOMMET DE LA VAGUE



Sandrine El Gadir, directrice d'Hélicéa, lors de l'entretien des bassins

L'engouement pour Hélicéa ne se dément pas cinq ans après son ouverture. Réalisé et appartenant à la CAB, ce complexe piscine-patinoire propose une offre de loisirs diversifiée avec espaces détente et pratiques sportives.

S'adapter aux attentes, développer et renouveler les activités, offrir un équipement propre, agréable, sont quelques unes des recettes de ce succès. La gestion de l'équipement a été confiée à une société, dite délégataire, qui gère le fonctionnement et la commercialisation. La CAB fixe les objectifs notamment les créneaux proposés aux établissements scolaires pour l'apprentissage de la natation et les tarifs pratiqués afin qu'Hélicéa soit accessible au plus grand nombre.

Questions à Sandrine El Gadir
Directrice d'Hélicéa

Depuis 5 ans comment évolue la fréquentation du complexe Hélicéa ?

Au niveau de la piscine, nous avons atteint, dès le début, un rythme de croisière avec des chiffres autour de 298.000 entrées par an, toutes fréquentations confondues. En ce qui concerne la patinoire, la première année, marquée par l'engouement de

la nouveauté, a dépassé les prévisions avec 93.500 entrées. Les années suivantes enregistrent des fréquentations annuelles entre 54 et 65.000 entrées, ce qui reste supérieur aux moyennes de ce type d'équipement en France. Nous avons un moniteur diplômé d'État pour la patinoire. Il s'adapte à tous les niveaux et les progrès sont rapides.

Les nouveautés pour cette rentrée ?

Nous proposons de nouvelles formules d'abonnement pour faciliter l'accès à l'exemple d'un tarif dégressif en fonction du nombre d'enfants par famille. Nous avons noté un engouement croissant

pour l'aquagym. En conséquence, des plages horaires plus larges et de nouvelles activités dérivées de l'aquagym, comme l'aquacycling sont proposées. Hélicéa propose des activités pour tous, plus ou moins sportives, et pour tous les âges. L'espace balnéothérapie, sauna, hammam et jacuzzi, récemment réaménagé rencontre également un succès croissant. Pour cette rentrée nous y proposons des soins légers par une esthéticienne. ■

Contact :
Hélicéa
Z.A.C Mont Joie
62280 St-Martin-Boulogne
Tél. : 03 21 10 08 65

équipement

→ STADE NAUTIQUE : DÉMARRAGE DES TRAVAUX

C'est parti ! La construction du futur stade nautique a commencé. Ce centre sportif de haut niveau permettra d'offrir les meilleures conditions d'accueil aux sportifs de haut niveau en Canoë-Kayak, mais surtout les meilleures conditions d'accès au sport pour les habitants de l'agglomération. Aussi, le BCK devra augmenter son accueil de scolaires et de centres de loisirs du Boulonnais, offrir un service de loisirs sportifs accessible à la population et aux touristes en valorisant notamment la descente de la Liane en Canoë-Kayak. L'équipement pourra ponctuellement accueillir les clubs d'Aviron. Ce centre sportif, financé en partie par le Conseil Général fera figure de base arrière des JO 2012. Le Boulonnais pourra profiter pleinement des Jeux Olympiques de Londres, grâce aux retombées économiques liées à l'accueil de délégations nationales en stage de préparation. ■



ATTENTION - DEVIATION !

Pour faciliter les travaux, une déviation pour les automobilistes a été mise en place. Il vous est donc demandé d'emprunter l'A16 port dans vos déplacements. Cette voie vous permet de contourner le boulevard Chanzy et de rejoindre le port, le centre ville de Boulogne et le Nord de l'agglomération si vous venez du Sud, et inversement.

Infos+

Les entreprises étrangères investissent dans le Boulonnais



Qu'ont en commun "Les Châliers boulonnais", Delpierre ou Findus-France ? La réponse peut étonner : malgré des noms bien de chez nous, ces entreprises appartiennent à des investisseurs étrangers. Car Boulogne est devenue un eldorado pour de nombreux investisseurs internationaux. Plus de soixante entreprises implantées sur le territoire de l'agglomération sont concernées.

Certaines de ces sociétés comptent même, depuis très longtemps, parmi les gros employeurs de l'agglomération boulonnaise : l'américain Crown Emballage (ex Boîte Métallique Illustrée) ou l'Islandais Pickenpack (ex Gelmer). Beaucoup sont des entreprises nées dans le Boulonnais qui, pour se développer, ont dû faire appel à des capitaux étrangers ou ont été rachetées par des groupes désireux de profiter des opportunités ou soucieux de s'implanter dans notre région. C'est ainsi que de grands entrepreneurs boulonnais comme Jacques Huret (La Morinie), Jean-Baptiste Delpierre, Francis Lanoy (Gelmer) ou Marcel Baey ont assuré la pérennité de leur société en la plaçant dans des mains extérieures.

D'autres sociétés enfin, comme le Belge Ecover, le Britannique Autofirst ou le Malgache Unima, ont été créées de toutes pièces par des sociétés étrangères qui ont trouvé sur notre territoire des opportunités pour se développer.

LES PRODUITS DE LA MER ATTIRENT

Bien sûr, le premier port de pêche français attire les leaders mondiaux de la filière des produits de la mer et notamment ceux de l'Europe du Nord. Ainsi, les Islandais sont présents à Boulogne avec les entreprises Delpierre, Marcel-Baey, Iceland Seafood France, Ojee ou Pickenpack-Gelmer...

La société belge **Ecover** a construit une usine au parc paysager de Landacres, géré par la CAB

Axe Liane

LE CAMPUS DE LA MER

Infos+

Dans l'Agglorama précédent consacré au projet "Axe Liane", vous avez pu découvrir la notion de Campus de la Mer. L'idée est de fédérer l'ensemble des activités de recherche et de formation sur la thématique Littoral et Mer, dans le Boulonnais.

Ce projet mené notamment par la CAB permettra de conforter les entreprises existantes et d'attirer de nouveaux investisseurs en faisant de la place boulonnaise, un lieu moderne, innovant et attractif pour le monde maritime, un lieu unique au Nord de l'Europe.

De même, les Norvégiens défendent leurs positions avec Viviers Marins (Aker Seafood), Fjord Seafood, Les Mareyeurs Boulonnais (Marine Harvest), Nor Cargo (transport), Nordvik, Prilam et Seafare.

Le Danemark est représenté par Norfolk Line Reefers et par une participation dans Freshpack Exploitation, tandis que les Pays-Bas sont investis avec Annova Food Bv, Kennemervis, Loligo et Necton. Les Britanniques possèdent Frigospeed, Jack France import, Whitelink Seafoods et même... Findus France. D'autres pays sont également présents : l'Espagne (avec Pescanova-Krustanord), et même Madagascar (avec Unima) ou les Iles Féroé (avec Faroe France SA). Capécure est devenu la plaque tournante européenne des produits de la mer où se sont naturellement concentrés tous les leaders du continent. La place boulonnaise est appréciée pour sa position charnière entre les pays producteurs de produits de la mer, au nord de l'Europe, et les pays consommateurs au sud, mais aussi pour sa capacité de

découpe, de transformation et de conditionnement, et pour sa logistique qui permet un rapide acheminement du frais et du surgelé.

Au-delà de Capécure, la filière halieutique s'est aussi développée : à la Trésorerie, à Landacres, à Créamanche et sur de multiples lieux de l'agglomération et même de l'arrondissement de Boulogne. De même, elle travaille aussi bien d'autres produits que ceux pêchés par les flottilles locales : la crevette, le saumon, l'aquaculture...

INDUSTRIES ET SERVICES

Mais il serait trompeur de réduire cette présence étrangère à la seule activité des produits de la mer. L'industrie (métallurgie, cosmétique, emballages, lessives, béton et ciments) mais aussi les services (assurances, messageries-frêt, distribution de produits pharmaceutiques, commerces de vins et spiritueux) occupent de nombreuses sociétés à capitaux internationaux : la Suisse est ainsi présente à Dannes avec la cimenterie Holcim, les Etats-Unis

à Outreau avec Crown Cork Emballages (ex Boîte métallique illustrée), le Royaume-Uni à Saint-Martin-Boulogne avec l'assureur Autofirst, et l'Allemagne à Saint-Léonard avec OCP Répartition.

LES LANGUES, UNE NECESSITE

L'Université du Littoral Côte d'Opale et les lycées du Boulonnais ne se sont d'ailleurs pas trompés en développant sur le pôle boulonnais des formations spécialisées (langues étrangères appliquées, commerce international...), tant en formation initiale qu'en formation continue (CUEEP littoral). De même, l'Université d'Été est chaque année le carrefour d'étudiants du monde entier. Plus que jamais, le Boulonnais s'ouvre sur l'extérieur... ■

DES FORMATIONS TRÈS INTERNATIONALES

A Boulogne-sur-Mer, l'Université du Littoral Côte d'Opale prépare trois licences mention "Langues, littératures et civilisations étrangères" (spécialités Allemand, Anglais et Espagnol), une licence mention "Langues étrangères appliquées ; Anglais, Allemand, Espagnol et Néerlandais", deux licences professionnelles "Développement et protection du patrimoine culturel, option guide interprète national" et "Hôtellerie et tourisme, option gestion touristique et hôtelière", trois diplômes universitaires "Marketing vente commerce international", "Langues et études européennes" et "Culture technologique internationale".

Au-delà, l'ULCO dispense trois masters de Lettres et langues : spécialités "Français langue étrangère et ingénierie de la formation", "Langues et technologies" et "Langues, littératures et civilisations". Enfin, l'université prépare au CAPES d'Anglais à l'intention de ceux qui se dirigent vers les métiers de l'enseignement.

Renseignements : www.univ-littoral.fr



Qu'ont-ils trouvé dans le Boulonnais ?



→ PRILAM ET SEAFARE [poissons et moules]



L'alliance entre le pêcheur norvégien Niels Williksen et le mareyeur boulonnais Eric Lavalette remonte à 1986. "Pour exporter notre poisson – celui d'une vingtaine de petits bateaux puis celui de l'aquaculture – je travaillais au début avec une quinzaine d'entreprises françaises, raconte l'ancien marin pêcheur. Au fil des ans, Prilam a fini par écouler toute notre production et je suis rentré au capital de la société (à 30 %)". Dans Seafare, spécialisée dans l'import et la purification des moules, Eric Lavalette et Niels Williksen sont également associés en compagnie d'un comté de Norvège et du groupement des producteurs de moules du Nord Trondelag.

Eric LAVALETTE, associé de Niels WILLIKSEN



→ HALLVARD- LEROY [saumon]



Pionniers de l'arrivée norvégienne à Boulogne, Hallvard Leroÿ père et fils ont, avant tout, cherché un débouché à leur poisson frais. "Mon père, marin pêcheur, a accosté avec son bateau à Boulogne en 1932 pour y vendre ses homards, raconte Hallvard Junior. Et moi, je suis venu y apprendre mon métier dès 1955, cinq ans avant d'essayer d'élever des truites de mer dans nos fjords. Nous avons besoin du poisson d'élevage, dont la quantité comme la qualité peuvent être régulières, pour maîtriser l'appareil de distribution du poisson frais. Pour comprendre le développement du commerce du poisson norvégien à Boulogne, il faut se rappeler que notre pays a une côte longue de plus de 2.000 km et que la distance séparant Bergen de Boulogne est de 600 milles nautiques (1.100 km) par la mer et de plus de 2.000 km par la route. Notre histoire commune est donc celle du développement du transport, du conditionnement et de la technique de conservation de la qualité du poisson de la mer jusqu'au consommateur".



Hallvard LEROY

"je suis venu y apprendre mon métier dès 1955"



Alexis PAPAÏS, directeur général d'Autofirst

→ **AUTOFIRST** [assurances]



Courtier en assurances (automobile, complémentaire santé, multirisques habitation, perte de revenus, responsabilité des dirigeants...), Autofirst est une société britannique. Elle a pour particularité de pratiquer le courtage par téléphone. Née à Saint-Léonard en février 1996 et désormais installée sur 1.650 m² de locaux flambant neufs à Saint-Martin-Boulogne, l'entreprise emploie 110 salariés. Pourquoi le Boulonnais ? C'est le choix d'investisseurs anglais qui souhaitent faire appel au savoir-faire français en s'implantant près de leur base arrière. Sa raison d'être ? Avoir les avantages de l'assureur de proximité sans les inconvénients et avoir les avantages de l'assureur à distance sans les inconvénients.

→ **FODIX** [poissons fumés]



C'est le savoir faire boulonnais dans le domaine des poissons fumés qui a séduit un Islandais, Kristjan Kristjánsson, qui collectionne les acquisitions d'enseignes traditionnelles de Capécure. Après avoir acheté à son fondateur la société Marcel-Baey, pionnier du saumon fumé en France, Lejeune-Brunel, la Quille en l'Air et SBSM (Oceanic Salaisons), après avoir créé Mona (filets de morue salée) et Viking (importation de poisson d'Islande), son groupe FODIX rachète Opale Seafood (ex société Adolphe Loisel), bien connue pour son saumon fumé à la ficelle. Cette société, qui avait déjà été achetée par un autre Islandais était en redressement judiciaire depuis le 25 mars 2010. Fodix a présenté au Tribunal de commerce de Boulogne-sur-Mer le projet de développer dans les locaux d'Opale Seafood une production de plats préparés d'ici 2012.

Kristjan KRISTJANSSON



Chez **Fodix** (ex-Marcel-Baey)



→ ECOVER [lessives biologiques]



Le fabricant de lessives écologiques ECOVER cherchait en France un site de bonne qualité environnementale. Il a choisi de s'implanter dans le Boulonnais, sur le Parc paysager de Landacres. "Ce parc d'activités de la CAB répond parfaitement à nos attentes, à nos produits et à notre philosophie d'entreprise, explique Michaël Bremans, administrateur délégué. C'est le premier parc paysager d'activités en Europe à obtenir la certification ISO 14001 de son système de management environnemental".

Le choix s'est fait sur des critères environnementaux, mais aussi pour des motifs économiques : "La situation de notre usine au débouché de l'A16 et à l'entrée de la Grande-Bretagne permet une facilité des approvisionnements et des livraisons vers les principaux marchés, actuels ou futurs, et donc une diminution des transports et des gaz polluants, ainsi qu'un recours au transport maritime".



J.L. DESMEDT,
directeur d'Ecover France

“ La situation de notre usine au débouché de l’A16 et à l’entrée de la Grande-Bretagne permet une facilité des approvisionnements et des livraisons vers les principaux marchés (...) ”



Le Crédit Municipal, une véritable banque sociale et solidaire

Etablissement Public Communal de Crédit et d'Aide Sociale créé il y a près de deux cent ans, la Caisse de Crédit Municipal de Boulogne-sur-Mer est l'une des plus petites banques de France. Son statut lui confère une mission économique, mais aussi une mission sociale. Avec le dispositif Nouvel Elan, en place désormais dans 13 communes de l'agglomération boulonnaise, elle a ajouté le micro crédit social à sa palette de services. Entretien avec son directeur, Marc Lefevre.

Pouvez-vous nous présenter votre banque ?

C'est en novembre 1822 que le Mont de Piété de Boulogne-sur-Mer, ancêtre du Crédit Municipal, a été créé par ordonnance royale. La Ville de Boulogne-sur-Mer, très attachée à cette mission de service public, a souhaité faire de sa Caisse de Crédit Municipal, banque sociale et solidaire, un véritable outil de soutien à destination de la population du grand Boulogne.

Notre Caisse de Crédit Municipal est un Etablissement géré par des agents de la Fonction Publique Territoriale, qui se trouve dans l'obligation de respecter à la fois les règles imposées aux établissements publics et celles imposées aux établissements bancaires. Mais bien sûr, sa principale particularité demeure son activité historique de prêteur sur gages, une formule de prêt simple et immédiate : l'emprunteur laisse en dépôt un objet (bijou, argenterie, tableau, petit meuble...) et repart avec une somme d'argent, de quoi faire face à une dépense ponctuelle ou imprévue. Le prêt peut aller de 3 € à plusieurs milliers d'euros, selon la valeur de l'objet proposé en gage. A l'échéance de six mois, l'emprunteur doit rembourser son prêt et des intérêts extrêmement modestes uniquement pour les prêts d'un montant de plus de 30€. L'emprun-

teur peut également reconduire le contrat ou laisser vendre aux enchères le bien gagé, dont il reste propriétaire jusqu'à la tombée du marteau.

C'est une façon simple, rapide, souple, équitable de réaliser un prêt afin de dépanner, en toute confidentialité, des personnes souvent exclues du système bancaire traditionnel. Néanmoins, tout le monde peut, un jour, avoir besoin du prêt sur gage !

Vous avez également une activité, plus classique, de Banque ?

Le Crédit Municipal propose un service de prêts personnels à tous les salariés du secteur public ou privé et aux retraités. A chaque projet, nous proposons un crédit « adapté » à la capacité de remboursement du demandeur : prêt personnel, prêt

de reconstruction, prêt de formation, prêt d'insertion par l'activité économique. Ses démarches aboutissent à une proposition de CDD mais ... problème : il n'a pas de moyen de locomotion et les horaires décalés qui lui sont proposés ne lui permettent pas d'utiliser les transports en commun. Dans un premier temps, il peut s'appuyer sur le service mis en place par la Maison de l'Emploi et de la Formation du Boulonnais intitulé "Pass'Mobile", ce qui lui permet d'utiliser une voiture durant une durée maximale de trois mois. Ensuite, il peut nous solliciter, par le biais du CCAS de sa commune ou de la Mission Locale si il a moins de 25 ans, pour l'obtention d'un micro-crédit "Nouvel Elan". Un diagnostic social va alors être établi et son dossier, jugé recevable, sera présenté au Comité d'octroi.

Sur la base d'un micro-crédit de 1.500 Euros, Antoine remboursera 66,48 Euros pendant 24 mois, il pourra ainsi faire l'acquisition d'un véhicule d'occasion (voiture, scooter...) indispensable pour se rendre sur son lieu de travail et sans fragiliser sa situation financière.

Mis en place par le Crédit Municipal, la Communauté d'agglomération du Boulonnais et plusieurs CCAS, « Nouvel Elan » permet d'octroyer des prêts de 2.000 € maximum sur une durée maximale de 24 mois pour financer des projets individuels ou en dépannage pour l'acquisition d'un équipement de première nécessité. Ce micro-crédit personnel est, actuellement, opérationnel dans de nombreuses communes de l'agglomération, à savoir, Bainthun, Boulogne-sur-Mer, Condette, Conteville-les-Boulogne, Equihen-Plage, Hesdin-l'Abbé, Isques, La Capelle-les-Boulogne, Neufchâtel-Hardelot, Saint-Léonard, Saint-Martin-Boulogne, Saint-Etienne-au-Mont, Wimereux et Willems. ■

Le Crédit Municipal participe également à la semaine de l'économie sociale et solidaire (voir page 6)

“ Nous jouons un rôle social en apportant un accompagnement pédagogique à nos clients. ”

auto, prêt équipement, prêt retraité, prêt de restructuration proposant le rachat de dettes en cours... Suivant les besoins, le montant peut atteindre 30.000€.

De même, 1.200 comptes bancaires sont actuellement gérés par nos services. Toute personne physique peut détenir un compte au sein de notre Etablissement. Et toute une gamme de placements, sans risque, à la disposition de notre clientèle : livret A, livret de Développement Durable (LDD), livret imposable, livret Jeune, compte à terme ou encore Bon de Caisse.

Faire de la Banque autrement et simplement, telle est notre volonté en privilégiant l'aspect solidaire de notre démarche. Toutes les strates de la population sont concernées par nos services.

Qu'est-ce que le micro crédit ?

Prenons un exemple concret : suite à plusieurs années de chômage, Antoine a été recruté par une struc-



Marc LEFEVRE, au milieu des étagères où sont stockés les objets laissés en gage



Yves MARLIER DIRECTEUR DE L'HÔPITAL DE BOULOGNE

"développer et améliorer l'offre de santé"

Le ballet des grues, les bâtiments qui sortent de terre, l'activité qui règne autour du Centre Hospitalier de Boulogne-sur-Mer suggèrent que celui-ci connaît une étape importante de son développement. C'est dans ce contexte qu'Yves MARLIER a pris les commandes en juin dernier.

M. Marlier, pouvez-vous nous résumer votre parcours jusqu'à Boulogne-sur-Mer ?

J'ai la chance d'avoir débuté par un simple poste de bureau à l'hôpital de Tourcoing, ma ville natale. J'ai surtout découvert un univers riche, passionnant et profondément humain. Bref, le déclic et je me décide à grimper les échelons pas le biais des concours. Après un passage à Armentières, je deviens directeur de la stratégie et des affaires générales à l'hôpital de Dunkerque, puis cinq ans après, j'occupe la direction de Wasquehal. Puis, j'occupe pendant un peu plus de deux ans

la direction des ressources humaines de l'hôpital de Roubaix. J'y apprendis que la directrice de Boulogne-sur-Mer, Marie-Christine Paul, arrive à Roubaix, alors je postule à la direction de Boulogne-sur-Mer : un « jeu de fauteuil de direction musical » !

Pourquoi cet attrait pour le Centre Hospitalier de Boulogne-sur-Mer ?

Cet établissement est reconnu, par sa qualité, son importance et il est en pleine évolution. Je suis ici parce qu'il y a des challenges et que je sais pouvoir compter sur les équipes en place. Sur un plan plus personnel, je connais Boulogne-sur-Mer et ses environs depuis mon enfance et je suis ravi d'y revenir.

Quels sont les chantiers en cours ?

Nous sommes dans une phase de modernisation et d'extension afin de remplir plusieurs objectifs. Ce projet consiste à restructurer et étendre près de 50 000 m² dont près de la moitié seront neufs. Il

s'agit d'améliorer le confort des patients, nous passons de 96 chambres individuelles à 387, mais aussi les conditions de travail du personnel. Des stationnements complémentaires seront mis en place également. Un nouveau centre psychothérapeutique d'une capacité de 80 lits est en construction à proximité immédiate du Centre Hospitalier. Etablissement de proximité, le Centre Hospitalier, doit poursuivre ses efforts pour répondre aux besoins et aux attentes de la population.

Comment définissez-vous votre ligne directrice quelques mois après votre prise de fonction ?

Ma ligne, c'est de développer et améliorer l'offre de santé sur le territoire. Le but est donc de ne laisser personne sur le bord de la route, que ce soit les patients, mais également le personnel hospitalier avec lequel je souhaite travailler en complète concertation. Nous devons regarder et avancer ensemble dans la même direction. ■

Le Centre Hospitalier de Boulogne-sur-Mer c'est :

- 1.060 lits et places
- 2.000 salariés dont 155 médecins

Il dispose d'un **service d'accueil des urgences** (36.000 passages par an), d'un **S.M.U.R.**, d'une **Unité d'Hospitalisation de Courte Durée** et assure le **secours médicalisé en mer**. Sur le bassin de vie du Littoral de la Région Nord-Pas-de-Calais, le Centre Hospitalier de Boulogne-sur-Mer est un établissement de recours pour les établissements voisins. Il dispose d'un **Institut de Formation en Soins Infirmiers**.

Les travaux en cours représentent un investissement de **106 millions d'euros**.



“ Les investissements mis en place depuis plusieurs années portent leurs fruits, puisque par exemple l'hôpital de Boulogne-sur-Mer a été sacré second meilleur centre hospitalier de France dans la catégorie des établissements de plus de 300 lits, au palmarès 2010 établi par le "Figaro Magazine", associé au Guide Santé. Il faut poursuivre le travail, pour créer à Boulogne un véritable pôle d'excellence en matière de santé ” - Frédéric CUVILLIER, président du Conseil d'Administration de l'Hôpital de Boulogne-sur-Mer, Président de la CAB

CULTURE

poulpaphone

6^{ème} ÉDITION



Le festival de musiques actuelles de la CAB se pare de ses plus beaux atours en investissant le site industriel de Garromanche. Des soirées plus longues, des surprises, une déco soignée et des artistes venus du monde entier pour faire vibrer le public... inutile d'espérer faire tapisserie !

Un décor contrasté entre sobriété et convivialité servira de cadre à des concerts et performances artistiques plus étonnants les uns que les autres. Entre le hip hop sud africain de Tumi and the Volume et le projet rock de Disiz la Peste la température devrait vite monter ! Dance floor et chaude ambiance seront au rendez vous et ce jusqu'à 2h du matin vendredi et samedi avec Dj Dee Nasty (funk) et DJ Keutch (Drum and bass) aux platines.

UN CINÉ-CONCERT LE DIMANCHE

Les métalleux américains de Dub Trio et les hollandais fous de C-Mon and Kypski ne peuvent pas encadrer les spectateurs amorphes. Motivation festive et énergie débridée seront donc de rigueur même si Portable Palace amènera le vendredi quelques

grammes de finesse dans ce monde de brutes.

Pas de répit pour le dimanche : Docteur Jeckyll refera le portait à Mister Hyde sur la musique abrasive de Sleepers lors d'un ciné concert (inédit au festival) avant le set virtuelo punk de Shaka Ponk.

Un festival 2010 à consommer sans modération ! ■



Skip the Use



Mekanik Kantatik (ph. Laurent Bronx)



Tumi and the Volume



Shaka Ponk (ph. Gassian)

Programme

Vendredi 8 octobre

20h30 et 1h05 : **DJ Dee Nasty** (France - Hip hop Funk)
21h : **Skip the use** (France Rock électronique post punk)
21h30 : **Urban Swing Sound System** (France Soul jazz hip hop)
22h : **Hook and the twin** (UK Electro acoustique musique concrète blues)
22h45 : **Tumi and the volume** (Afrique du Sud - Hip hop expérimental)
23h45 : **C-Mon and Kypski** (Pays-Bas Electro-musique alternatif pop)
0h30 : **Portable Palace** (Russie / Biélorussie - expérimental)
+ 21h et 22h : **Mekanik Kantatik** (France Piano électro-organique)
+ 20h45 et 21h45 : **Dj Archaïk** (France - Phono Parade)

Samedi 9 octobre

20h30 : **Boogers** (France - Pop punk électrique)
21h30 : **Brain damage** (France Dub expérimental électronique)
22h45 : **Peter Punk** (France - Rock rap)
21h : **Netfastcore** (France - Hardcore death metal)
22h : **My Own Private Alaska** (France - Classique screamo)
23h45 : **Dub Trio** (Etats-Unis - Métal dub rock)
0h30 : **Dj Keutch feat. Big Red** (France - Drum and bass / dub step)
+ 21h et 22h : **Mekanik Kantatik** (France Piano électro-organique)
+ 20h45 et 21h45 : **Dj Archaïk** (France - Phono Parade)

Dimanche 10 octobre

18h : **ciné-concert "Dr Jeekyll et Mr Hyde" par Sleepers** (France)
21h : **Shakaponk** (France - Rock)
+ 21h et 22h : **Mekanik Kantatik** (France Piano électro-organique)
+ 20h45 et 21h45 : **Dj Archaïk** (France - Phono Parade)
+ happening surprise par **Barbarigodon**

L'avis d'un festivalier

Propos de **Thomas Duhamel** recueillis via Facebook

Je participe au Poulpaphone depuis sa première édition à Wimereux. C'est la variété qui donne à la programmation toute sa richesse : que tu sois plutôt ska/reggae ou hip-hop ou métal, il y aura forcément un groupe dans lequel tu te retrouves.

Habitué des scènes boulonnaises et d'ailleurs, il est difficile de passer à côté d'un événement comme le Poulpaphone. Un festival sur 3 jours avec une programmation aussi riche, avec un prix aussi attractif, c'est je pense inédit dans la région. Il existe tout de même des festivals par des assos qui se battent chaque année afin d'organiser leur événement !

Chaque édition du Poulpaphone m'aura fait découvrir un artiste. En 2005 Costa Gravos, en 2006 Birdy Nam Nam, en 2007 Maniacx, en 2008 Foreign Beggars et Puppet Mastaz l'année dernière.

« (...) difficile de passer à côté d'un événement comme le Poulpaphone »



Le Poulpaphone est sur Facebook : www.facebook.com/poulpaphone

Coulisses



Le poulpaphone fait de la déco

Cette année, le Poulpaphone déroule ses tentacules musicaux, mais aussi ses papiers peints ! En effet, toujours décalé, ce festival actuel et pointu, propose un univers visuel basé sur des papiers peints plutôt "rétro".

David Delcloque, graphiste et plasticien boulonnais travaille particulièrement dans le domaine artistique et culturel. Il nous explique sa démarche : "Comme dans un précédent travail 'culture au massicot' - dans lequel je me servais de vieux livres pour réimprimer la communication - je travaille sur la question du recyclage afin de donner, ici au papier peint, croupissant aux fonds des magasins, une nouvelle fonction. Avantage, c'est facile à mettre en œuvre - j'ai 300 m² à recouvrir - et on le trouve en grande quantité. En plaçant ce corps étranger à Garromanche, on apporte de l'humanité à l'atmosphère industrielle et neutre qui se dégage de ces lieux... "

www.creabook.com/david-delcloque



Infos pratiques

TARIFS

6 € (tarif plein)
3 € (tarif réduit réservé aux moins de 18 ans)

POINTS DE VENTE

- Billetterie en ligne sur le site internet de la communauté d'agglomération du Boulonnais www.agglo-boulonnais.fr (le tarif réduit n'est pas disponible en ligne)
- Chapitre.com, rue Thiers à Boulogne-sur-Mer
- Auchan Saint-Martin Boulogne

Petite restauration sur place

Rivages Propres Côte d'Opale

INSERTION

ET LE DÉVELOPPEMENT DURABLE



Entretien pour la CAB du chemin de randonnée "La Source aux Charmes" à Conteville

Le développement durable se résume bien souvent à des images assez bucoliques : petits oiseaux, coin de nature sauvage... Avec l'association Rivages Propres Côte d'Opale, découvrons les autres facettes du développement durable.

Rivages Propres propose à des personnes sans emploi, en situation difficile, un contrat de travail. Ce retour à une activité professionnelle permet de remettre le pied à l'étrier vers des formations, vers un emploi durable.

LES TROIS AXES DU DÉVELOPPEMENT DURABLE

L'environnement, premier axe, est le cœur de métier de Rivages Propres : entretien de chemins de randonnées, restauration de milieux naturels, plantation, gestion et entretien de cours d'eau, nettoyage de plages avec notamment l'aide de chevaux boulonnais... Ces chantiers sont confiés à Rivages Propres par des collectivités, par la CAB, par l'ONF... dans le cadre de marchés publics. L'association se donne également pour objectif de porter des mes-

sages de sensibilisation aux enjeux environnementaux.

L'économie - mais pas n'importe laquelle - est le deuxième axe. Rivages Propres est certes une association mais elle n'en demeure pas moins un acteur économique à part entière. Elle doit obtenir des marchés, des heures de travail pour fonctionner, pour payer ses salariés, mais la recherche du profit pour le profit n'est évidemment pas son but. Rivages Propres est en cela en phase avec les valeurs et les pratiques de l'économie sociale et solidaire.

Le troisième axe, que nous qualifions d'humain, est la raison même d'exister pour Rivages Propres. Il s'agit de lutter contre les exclusions sociales et de donner la chance à des personnes privées d'emploi. Il s'agit aussi d'améliorer la formation des employés (formations techniques et sécurité). A travers ses contrats de travail, ses chantiers d'insertion, Rivages Propres remet en confiance des personnes en situation difficile et la majorité d'entre elles quittent la structure avec un retour à l'emploi, des formations qualifiantes en perspective, et toujours une expérience professionnelle et humaine.

L'exemple de Rivages Propres démontre l'étendue de la notion de développement durable. Il ne s'agit pas de mettre sous cloche notre environnement naturel, mais de le respecter en sachant en tirer des richesses, via un modèle économique raisonné, capable surtout d'enrichir l'homme dans sa relation aux autres, à lui-même, et au monde qui l'entoure. ■

Pour en savoir plus :
Rivages Propres
66 rue Bon Secours à Wimille
Tél. : 03 21 33 87 59
www.rivagespropres.fr

Aymeric BULOT, responsable technique de Rivages Propres



Condette EXPÉRIMENTE DÉCHETS VERTS LE COMPOSTAGE INDIVIDUEL

Depuis le 1^{er} septembre, les habitants de Condette sont les pionniers du compostage dans notre agglomération. En effet, la municipalité s'est portée volontaire afin de proposer à ses habitants l'acquisition de kits de compostage pour la somme de 20€ (coût réel 63 €, la différence étant prise en charge par la CAB).

Cette expérimentation vise à tester, grandeur réelle, les résultats du compostage, notamment sur le volume des déchets à collecter. En fonction des résultats, les élus de la CAB envisagent son extension à d'autres communes.

M. le Maire, quel est le principal intérêt du compostage ?

Il permet de réduire la masse des déchets à collecter et à traiter et donc faire baisser les coûts supportés par la collectivité. C'est aussi un geste simple et écologique qui permet de mieux trier et à chacun de bénéficier, à domicile, d'un compost utilisable dans son propre jardin.

Comment réagissent vos administrés ?

Il réagissent très positivement. Nous sommes très agréablement surpris par le succès de ces premières journées de mise à disposition du kit de compostage. La demande est très forte. Les habitants, en comprennent l'importance économique mais sont surtout intéressés par l'aspect éco-citoyen de la démarche. Hormis les branchages, les tontes de gazon ne seront plus collectées et devront être gérées à la parcelle. C'est un changement des habitudes mais aussi un effort collectif indispensable dont la nécessité et le caractère inéluctable semblent bien perçus par la majorité des citoyens. ■

Cette démarche concerne uniquement les habitants de Condette. Ils peuvent se renseigner auprès de leur maire.

Pour en savoir plus sur le tri sélectif dans votre commune : www.agglo-boulonnais.fr et N° Vert : 0800 072 772



Kaddour-Jean DERRAR, maire de Condette, rencontre Mme Archambaudière, nouvelle adepte du compostage



"J'isol'ou" : VENEZ RÉCUPÉRER VOTRE PHOTO !

Les 15, 16 et 17 octobre prochain à la salle des sports du Chemin Vert, se déroulera le salon de restitution "J'ISOLOU". Au printemps dernier, un hélicoptère avait survolé l'agglomération afin de prendre des clichés des habitations et des entreprises du boulonnais. Ces photos ont pour objectif d'étudier les éventuelles déperditions énergétiques des bâtiments et résidences. Vous pouvez venir sur le salon récupérer la photo de votre habitation et obtenir toutes les informations nécessaires auprès d'un conseiller.

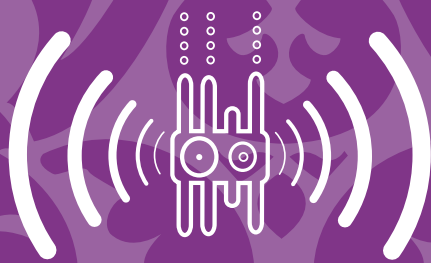
Rendez-vous les 15, 16 et 17 octobre prochain, de 10h à 18h, Salle des Sports du Chemin Vert.

Le Conseil de Développement ET L'EMPLOI

Le 30 septembre 2010 le Conseil de Développement se réunira à la Communauté d'agglomération du Boulonnais pour son assemblée Plénière. Les membres du Conseil ont choisi de débattre et de réfléchir sur la thématique de l'emploi. Comment favoriser l'accès à l'emploi, comment accompagner au mieux les demandeurs et définir les besoins des entreprises ? Pour toutes précisions rendez-vous sur le site www.conseil-developpement.fr



La Communauté d'agglomération
du **Bouloonnais**
présente



Le Poulpaphone

8 / 9 / 10

octobre 2010
BOULOGNE-SUR-MER
site de GARROMANCHE OUTREAU

TUMI & THE
VOLUME
PETER PUNK
DJDEE NASTY
SHAKAPONK
C-MON AND KYPSKI
BRAIN DAMAGE. DUB TRIO
HOOK AND THE TWIN
DJ KEUTCH . BIG RED
BOOGERS . SKIP THE USE
MY OWN PRIVATE ALASKA
CINE CONCERT SLEEPERS
URBAN SWING SOUND SYSTEM
DJ ARCHAÏK . MEKANIK KANTATIK
PORTABLE PALACE . NETFASTCORE
BARBARIGODON

La soirée : 6 euros - Tarif réduit : 4 euros.
RENSEIGNEMENTS : 03 . 21 . 10 . 28 . 52
VENTE EN LIGNE à partir du 02/09/10 :

poulpaphone.com



RÉGION
Nord-Pas de Calais



www.Notuls.com

nova
88.3 FM

LM LET'S MOTIV



Outreau



Conseil Général
Pas-de-Calais