

# Agglo rama

www.agglo-boulonnais.fr

Le magazine de l'agglomération boulonnaise

## ENVIRONNEMENT :

### LE BOULONNAIS, UN TERRITOIRE *ENGAGÉ*

actualités



Une cérémonie des vœux pour lancer l'année 2024



La programmation du Festival de la Côte d'Opale dévoilée



Rencontre avec deux lauréats de l'appel à projets de l'ESS 2023

focus



Les femmes à l'honneur à l'approche du 8 mars

ils font l'agglo



Sophie Farrugia, créatrice de p'tits gâteaux

Baincthun • Boulogne-sur-Mer • La Capelle-lès-Boulogne • Condette • Conteville-lez-Boulogne • Dannes • Echinghen • Équihen-Plage  
Hesdigneul-lès-Boulogne • Hesdin-l'Abbé • Isques • Nesles • Neufchâtel-Hardelot • Outreau • Pernes-lès-Boulogne • Pittefaux • Le Portel  
Saint-Étienne-au-Mont • Saint-Léonard • Saint-Martin-Boulogne • Wimereux • Wimille

## p4 actualités

Une cérémonie des vœux pour lancer l'année 2024

p5 Inondations – la suite : mobilisation du territoire

p6 Rencontre avec les deux lauréats de l'appel à projets de l'Économie Sociale et Solidaire 2023

p7 Bilan et perspectives des pépinières de la CAB  
Le pôle Aquimer présent au palmarès des entreprises innovantes

p8 AKOA, l'appli qui connecte les passionnés de l'océan

p9 Le Blue Living Lab, un incubateur autour de l'économie bleue

p10 L'Embarcadère au cœur du nouveau quartier République-Éperon

p12 La programmation du Festival de la Côte d'Opale dévoilée  
Lecture publique, transmettre la passion du livre



## contact



Communauté d'agglomération  
du **Boulonnais**  
www.agglo-boulonnais.fr

### Communauté d'Agglomération du Boulonnais

1, boulevard du Bassin Napoléon -  
B.P. 755  
62321 Boulogne-sur-Mer CEDEX  
Tél. : 03 21 10 36 36

Saisine par voie électronique : [requete@agglo-boulonnais.fr](mailto:requete@agglo-boulonnais.fr)  
(plus d'infos sur la page « Contact » de notre site)

Retrouvez votre agglomération sur

[www.agglo-boulonnais.fr](http://www.agglo-boulonnais.fr)     

## p13 dossier

### ENVIRONNEMENT : LE BOULONNAIS, UN TERRITOIRE ENGAGÉ



## p22 focus

Les femmes à l'honneur à l'approche du 8 mars

## p24 ils font l'agglo

Sophie Farrugia, créatrice de p'tits gâteaux

## p25 l'agglo dans vos communes

Wimille



### INFO COLLECTE

Pour tout renseignement  
concernant le ramassage  
des ordures ménagères :

**0800 072 772** Service & appel  
gratuits

### INFO TOURISME

Office de Tourisme  
du Boulonnais Côte d'Opale  
15, boulevard du Bassin Napoléon  
62200 Boulogne-sur-Mer  
Tél. : 03 21 10 88 10  
 Le Boulonnais en Côte d'Opale  
[www.boulonnaisautop.com](http://www.boulonnaisautop.com)

Directeur de la publication : Frédéric Cu villier,  
Président de la Communauté  
d'Agglomération du Boulonnais

Rédaction : Service communication

Photos : Service communication

Maquette : Service communication

Impression : SIB Imprimerie

Zone Industrielle de la Liane - BP 343  
62205 Boulogne-sur-Mer CEDEX

N° ISSN : 1951-2228





**Frédéric Cuvillier**  
Président de l'Agglomération  
Maire de Boulogne-sur-Mer  
Ancien Ministre

## « ENVIRONNEMENT : LE BOULONNAIS, UN TERRITOIRE ENGAGÉ »

Après les inondations, l'heure est au bilan. La nature s'est rappelée à nous et nous donne une grande leçon de modestie devant l'imprévisible de son état.

Il y a quelques mois, nous lançons un plan de sécurisation de la ressource en eau afin de faire face aux pénuries lors des périodes de sécheresse, pour quelques temps après subir 5 millions de m<sup>3</sup> de précipitations interminables.

Pour autant, le caractère imprévisible ne doit pas nous paralyser. La mobilisation de tous est indispensable et nous travaillons avec différents partenaires pour déployer les moyens d'urgence nécessaires à cette situation historique qui, nous le savons, avec le réchauffement climatique, pourrait être appelée à se reproduire. Le dossier de

cette nouvelle édition est d'autant plus d'actualité. La lutte contre les émissions de gaz à effet de serre est la principale préoccupation, et à l'échelle de notre agglomération, l'engagement est total.

45 % des investissements de la Communauté d'Agglomération du Boulonnais sont consacrés à l'écologie. L'impact environnemental est aujourd'hui une donnée prioritaire dans toutes les politiques communautaires : mobilité durable, consommation énergétique, valorisation des déchets, sensibilisation, soutien aux innovations...

Je vous invite à lire ce dossier qui nous motive à poursuivre l'action engagée, à développer les initiatives, et à agir collectivement pour l'avenir de notre territoire et de nos enfants.





cérémonie

## → UNE CÉRÉMONIE DES VŒUX POUR LANCER L'ANNÉE 2024

L'habituelle cérémonie des vœux de la Communauté d'Agglomération du Boulonnais a eu lieu le 19 janvier dernier en présence des maires et élus des 22 communes du territoire, mais également des acteurs économiques locaux et des partenaires institutionnels. C'est au sein du centre national de la mer, Nausicaá, que Frédéric Cuvillier, président de la CAB, a présenté ses vœux, a fait le bilan de l'année écoulée et a abordé les enjeux futurs.

Cet événement a constitué l'occasion de revenir sur les faits marquants de l'année, abordant des thèmes tels que **l'économie, l'attractivité touristique, le port, l'université et le développement durable**. Il a également été le moment propice pour revenir sur la période dramatique que le territoire boulonnais a traversé avec ses **épisodes d'inondations répétés**, mettant en lumière la grande et belle chaîne de solidarité qui s'est créée.

De plus, cette cérémonie a permis au président de faire part des perspectives de l'année 2024, qui s'annoncent prometteuses. Parmi celles-ci, on peut mentionner **l'inauguration du Palais des spectacles et des congrès : l'Embarcadère, la construction de la nouvelle caserne des pompiers à l'entrée de l'agglomération sur l'ancienne friche de Résurgat, le lancement du programme d'achèvement de la seconde phase du Grand Nausicaá, la poursuite des investissements pour le port, ainsi que la création d'un nouveau centre de transfert des déchets.**



« 2024, une nouvelle page s'ouvre à nous, un nouveau chapitre et une volonté de faire ensemble, de réussir, d'accompagner les initiatives, de faire de ce territoire, un territoire d'ambition, de rayonnement. » — F. Cuvillier



### → **INONDATIONS – LA SUITE : MOBILISATION DU TERRITOIRE**

*« Nous serons à leurs côtés pour recenser les besoins, porter leurs revendications auprès des services de l'État et réaliser les aménagements nécessaires. »*

Après les inondations, l'heure est au bilan. La page est loin d'être tournée, les 50 millions d'euros promis par l'État pour tous les territoires impactés seront loin d'être suffisants. Les dégâts sont considérables, tant pour nos habitants que pour nos entreprises et les collectivités. De nombreuses réunions se sont tenues, les ministres se sont déplacés, mais aujourd'hui le territoire boulonnais doit s'organiser pour porter d'une seule voix auprès de l'État, le besoin d'accompagnement et de simplification administrative.

Dès janvier, Frédéric Cuvillier, président de la CAB, a mis en place **une cellule d'après-crise avec les maires des communes les plus touchées**. L'objectif est de **diagnostiquer les dégâts, recenser les travaux à réaliser, faire le point sur les situations des habitants encore fragilisés, et porter la voix du territoire boulonnais auprès des services de l'État** pour obtenir accompagnement et soutien.

Des décisions ont d'ores et déjà été prises. Il faut **repenser le positionnement des bassins de plaisance, réaliser certains aménagements sur le territoire** pour réduire les risques, **faciliter la concertation entre le symsageb** (syndicat en charge de la lutte contre les inondations) **et les propriétaires fonciers** afin que des ouvrages de rétention puissent être réalisés. Il s'agit d'un enjeu majeur et le travail ne peut être que collectif et collaboratif.

De même, une cellule d'après-crise a été mise en place avec les entreprises sinistrées de la zone industrielle de la Liane.



©David Sébille

## RENCONTRE AVEC LES DEUX LAURÉATS DE L'APPEL À PROJETS DE L'ÉCONOMIE SOCIALE ET SOLIDAIRE 2023

Rencontre avec Julien Cognez, de la « Méridienne Bleue » et avec l'association « Tiers lieu nourricier du Boulonnais ». Tous deux lauréats de l'appel à projets de l'Économie Sociale et Solidaire 2023, ils partagent le même point commun : l'amour pour la nature et le jardin nourricier.

Plus d'informations sur : <https://www.agglo-boulonnais.fr/attractive-et-innovante/economie-sociale-et-solidaire>



économie sociale et solidaire



### LA MÉRIDIDIENNE BLEUE, LA NAISSANCE D'UN JARDIN FORÊT

#### EXPLIQUEZ-NOUS VOTRE PROJET ?

L'idée première est de faire un jardin forêt, de produire des fruits, des légumes... de faire une architecture lumineuse de manière à ce qu'il y ait plusieurs petits jardins pour pouvoir faire des cultures maraîchères. Pour le moment, j'ai commencé à planter quelques arbres fruitiers qui ont d'ailleurs bravé la tempête ! Ajoutés à cela, de l'apiculture, de l'aromaticulture et un poulailler mobile pour amender les sols. Je souhaite aussi proposer des nuitées d'étapes pour les vans/camping-car pour accueillir les touristes. Il n'y aura jamais d'électricité, mais on est raccordé à l'eau ! Une grosse partie de mon projet est également basée sur la production de compost. Grâce à la biomasse que je pourrais trouver dans les alentours, je pourrais nourrir le jardin et en proposer aux adhérents, aux voisinages. Et je souhaiterais par la suite accueillir des scolaires afin de leur montrer ce « laboratoire des bonnes pratiques ».

#### COMMENT EST VENUE CETTE IDÉE ?

J'étais directeur d'un supermarché, et lors du premier confinement, j'ai vu mes rayons se vider, et je me suis dit que la réalité économique pouvait être très soudaine. Étant très anxieux, j'ai préféré voir cela comme une opportunité de laisser une empreinte en m'engageant dans un projet significatif. Mes arrière-grands-parents étaient agriculteurs, c'est une sorte d'hommage que je fais en achetant cette parcelle. C'est important pour moi de montrer l'exemple à mes enfants et de leur laisser quelque chose de concret.

#### POURQUOI AVEZ-VOUS SOUHAITÉ VOUS IMPLANTER SUR LE TERRITOIRE DE LA CAB ?

À la base, j'avais envisagé différents territoires pour mon installation, mais la CAB semblait plus sensible concernant l'économie circulaire et la transition énergétique. Je me suis donc implanté sur la commune de Wimille. J'ai été agréablement surpris de faire partie des lauréats de l'appel à projets de l'ESS. C'est une super reconnaissance et un véritable soutien.

### TIERS LIEU NOURRICIER DU BOULONNAIS, CRÉATEUR DE JARDINS PARTAGÉS SUR LE TERRITOIRE

#### EXPLIQUEZ-NOUS LE CONCEPT VOTRE ASSOCIATION ?

L'idée est de créer un lieu autour de l'alimentation durable et des low-Tech, des technologies sobres et durables. Au démarrage, on pensait pouvoir récupérer une partie du village du monastère, mais on s'est retrouvé sans lieu, donc on a décidé de s'implanter ailleurs, chez les autres. On travaille à la ferme Beaurepaire, au lycée Mariette et à l'ULCO et on cherche à développer des îlots nourriciers à différents endroits sur le territoire de la CAB. L'idée est de créer des communautés de personnes de tous milieux sociaux confondus et de tout âge pour leur proposer un espace vert à cultiver proche de leur lieu de vie, de leur lieu d'habitation ou lieu de travail.

#### IL Y A LES JARDINS, MAIS Y A-T-IL D'AUTRES PROJETS QUI GRAVITENT AUTOUR ?

Oui, on souhaite offrir un lieu de compostage et développer des animations autour de cela. Plus on développe des zones nourricières, plus il y aura de lieux de compostage à développer. On va proposer des équipements autour de la transformation alimentaire low-Tech : four solaire, séchoir solaire, composteur d'appartement et travailler autour de la lactofermentation, un moyen de conservation.

#### CRÉER DU LIEN, EST DONC UN DES OBJECTIFS ?

Se rencontrer, faire ensemble et être en réseau. Par exemple, les lycéens de Mariette ont donné leur production à l'épicerie solidaire de l'ULCO, ils ont pu en profiter pour découvrir l'université. C'est aussi un de nos objectifs, établir des passerelles entre des structures, on crée du lien entre les différents lieux.

#### VOS PROJETS, ENVIES DE DÉVELOPPEMENT ?

On cherche un lieu pour poser nos valises, c'est ce qui va nous booster encore plus, car on a plein d'idées de développement. On a des pistes avec des EHPAD, des établissements de santé auprès desquels il y aurait un intérêt à travailler dans le jardin. L'appel à projets va aussi nous aider, on compte embaucher pour s'occuper de l'ensemble du projet et ça va nous permettre d'acheter des équipements, on avait imaginé une serre partagée.

## → BILAN ET PERSPECTIVES DES PÉPINIÈRES DE LA CAB

En 2023, neuf nouvelles entreprises ont intégré les pépinières de l'agglomération, Créamanche et Haliocap, générant ainsi 23 emplois. Parmi elles, on compte **Fair Trade Services**, spécialisée dans le négoce de matières premières pour l'agroalimentaire, **Seafood Reboot Factory**, proposant des alternatives végétales aux produits de la mer, **Les Énergies des Hauts-de-France**, spécialisée dans la pose de pompes à chaleur, cuisines, salles de bains et isolations, **B&D Artisans Ferronniers**, axée sur la ferronnerie et la menuiserie métallique, **Terre Opale Paysage**, dédiée à l'entretien et à la création d'aménagements paysagers, **Opale Fish**, spécialisée dans la création de box apéritives haut de gamme, **Wood Rénov'**, orientée vers la fabrication de meubles et d'objets de décoration, **Custom by MI**, spécialisée dans la broderie et le flocage sur textile, et le **Cabinet Sébastien Dumetz**, agent d'assurance AXA prévoyance et patrimoine.

Grâce à un accompagnement personnalisé et à la participation à divers événements tels que les petits déjeuners de présentation, les réunions thématiques, les garden-partys, et la présence au salon « Entreprises et Territoires », les pépinières offrent aux entrepreneurs l'opportunité de **développer leur réseau et de rompre l'isolement**. Au total, **plus de 26 entreprises ont été hébergées et accompagnées au cours de l'année**.

Cette année, des travaux sont prévus, notamment la mise en place d'un nouveau système de barriérage à Créamanche, ainsi que la réfection de la toiture. Des travaux et études sur le système de production de froid à Haliocap sont également envisagés.



## → LE PÔLE AQUIMER PRÉSENT AU PALMARÈS DES ENTREPRISES INNOVANTES DES HAUTS-DE-FRANCE

Organisé pour la première fois par la région Hauts-de-France, ce palmarès a pour objectif de mettre en valeur les entreprises qui travaillent au quotidien sur l'innovation et de montrer qu'avec les différentes structures d'accompagnement et les pôles de compétitivité, la région peut rayonner dans ce domaine.

Le pôle Aquimer a été sollicité pour mettre en lice des entreprises du territoire. Cinq d'entre elles ont été lauréates, on y retrouve **Nouvelles Vagues**, plateforme scientifique et technique au service de la filière des produits aquatiques, dans la catégorie « Respecter notre planète », le **Panier de la mer**, chantiers d'insertion par l'activité économique dans le secteur du mareyage, dans la catégorie « Se nourrir », **BioNa-Méris**, société biotechnologique dans le domaine de l'aquaculture, dans la catégorie « Se nourrir », **Copalis**, spécialisée dans la production et la distribution d'actifs naturels marins, dans la catégorie « Se nourrir » et enfin **Norfrigo**, spécialisée dans l'entreposage frigorifique à température négative qui a remporté le **trophée de l'entreprise innovante dans sa catégorie « Économie d'énergie »** grâce au système de thalassothermie, porté par la CAB.

## innovation maritime

### → AKOA, L'APPLI QUI CONNECTE LES PASSIONNÉS DE L'OCÉAN

Vainqueurs de l'Océan Hackathon à Boulogne-sur-Mer, finale à Brest, en incubation au Blue Living Lab... Tom, Maxime, Corentin, Vincent et Louis ont vécu ces derniers mois une expérience hors du commun, et à les écouter ce n'est que le début d'une belle aventure.

« Développer une application pour prendre part à un effort mondial collectif qui s'appuie sur les défis et les actions concrètes en faveur de l'océan », ils ont eu **3 jours non-stop pour répondre à ce défi** sans se connaître auparavant. « Assez vite, on s'est rendu compte que chacun allait apporter sa touche et son expérience. Ce qui a fait la différence, c'est notre dynamisme. Le fait de ne pas se connaître a apporté quelque chose en plus, on était ultra motivés, c'était notre force. » — Louis.

Accompagnés et coachés durant tout le week-end, ils sortent le projet de faire une application qui permettrait, d'un côté aux utilisateurs intéressés par les écoévénements en lien avec l'océan, de trouver rapidement les animations proches de chez eux et de l'autre de



©BDCO

« Il y a un besoin chez les jeunes, j'en suis persuadé, d'agir pour le bien de la planète. »

The logo for AKOA, featuring the letters 'AKOA' in a stylized, rounded font. The 'A' and 'O' are blue, while the 'K' and 'A' are white with blue outlines. The logo is set against a solid orange square background.



©insta : @akoa\_app

faciliter la communication entre associations. Mais ce n'est pas tout, l'application est destinée à évoluer, avec pour objectif de **connecter les acteurs engagés en faveur de l'océan**. « Nous voulons que l'appli fournisse des informations pour faire connaître le monde de la mer afin que les utilisateurs s'en imprègnent et soient mieux à même de le défendre. »

Depuis cet Océan Hackathon, tout s'est enchaîné, la finale à Brest qui leur a permis de rencontrer les 13 autres équipes du monde, de s'enrichir de cette expérience, ainsi que le début de l'incubation au **Blue Living Lab**. Cet accompagnement leur offre l'opportunité de **tirer parti du réseau de l'incubateur, d'assister à des conférences, de représenter AKOA, de bénéficier d'un espace de travail** et d'utiliser les tablettes dans le hall de Nausicaä pour tester leur application tout en profitant de leur implantation territoriale.

Un crowdfunding va être lancé afin de fédérer les gens autour du projet et des demandes de subventions vont être déposées aux institutions et entreprises du territoire.



## → LE BLUE LIVING LAB, UN INCUBATEUR AUTOUR DE L'ÉCONOMIE BLEUE

Lancée en 2019 au cœur de Nausicaá, cette plateforme d'open innovation permet d'accompagner des initiatives et des start-ups ayant pour ligne directrice l'économie bleue, l'océan, sa préservation et sa durabilité. Depuis sa création, une quinzaine de start-ups ont été accompagnées.

Les avantages pour les porteurs de projets sont nombreux, au-delà du lien direct avec le centre national de la mer et l'accès à toutes les spécificités de Nausicaá, le Blue Living Lab, permet d'échanger avec les visiteurs. En effet, il bénéficie d'un panel de tablettes interactives situé dans le hall du centre permettant de recueillir l'avis des nombreux visiteurs. Cet incubateur permet également de **bénéficier de l'écosystème de Nausicaá et de l'expertise des professionnels (médiation, soigneurs).**

« L'accompagnement est fait sur mesure, on prend le porteur de projet avec son projet et ses spécificités et on lui met en face les outils nécessaires pour qu'il puisse se développer. Une fois la convention signée, il dispose d'un espace de coworking pendant toute la durée de son incubation, lui permettant de venir travailler quand il le souhaite. » — Paul-Marie, chargé de projets au Blue Living Lab.

En 2023, 7 nouveaux projets ont intégré cette plateforme, on y retrouve **Spot** et son application de mise en valeur du patrimoine à travers de la gamification, **Pictum** et son algorithme qui permet, par le biais d'une caméra dans un bassin, de reconnaître les différentes espèces de poissons, le but étant de mettre une tablette reliée au flux vidéo afin que les visiteurs puissent découvrir les espèces, **Weenav** qui transforme les moteurs de bateaux thermiques en moteurs électriques et/ou hybrides, **Lineup Ocean** qui lutte contre la montée des eaux en travaillant sur une structure en béton écologique à placer au niveau des digues et qui permet le développement de la faune et de

la flore, **AKOA** et son application qui propose des événements personnalisés, en lien avec l'océan, selon les goûts et la localisation de chacun et enfin **La Virgule**, qui crée des sacs et des accessoires écoresponsables à partir de kayak en fin de vie. « Être accompagné par le Blue Living Lab et Nausicaá est gage de qualité », et cela assure un véritable tremplin. Exemple d'un projet qui s'est concrétisé, **Sailink**. Ce projet de traversée à la voile entre Boulogne-sur-Mer et Douvres va devenir réalité dès cet été 2024.

Vous aussi, intégrez cet incubateur en répondant à leurs appels à projets !



Plus d'infos sur la page du Blue Living Lab :



Le Blue Living Lab donne accès à toutes les spécificités de Nausicaá et permet d'échanger avec ses visiteurs.

## → L'EMBARCADÈRE AU CŒUR DU NOUVEAU QUARTIER RÉPUBLIQUE-ÉPERON

### NOUVEAU CINÉMA ET PÔLE CAPÉCURE

Un ensemble de 14 salles, comprenant une grande salle d'une capacité de 460 places, est en cours de construction. L'ajout de ces 14 salles vise à proposer une programmation cinématographique actualisée et plus variée. **L'ouverture est prévue aux alentours de l'été 2024.** Parallèlement, un parking de 185 places sera aménagé au rez-de-chaussée du pôle Capécure, s'ajoutant ainsi aux 256 places existantes.

### LES 5 TOURS

Actuellement, trois tours ont été construites dans le nouveau quartier. « **Le Mutinot** » est une résidence comprenant **52 appartements pour les particuliers**, « **La Rose des Vents** » propose des **logements locatifs pour les seniors** avec divers services tels que la présence du personnel, des animations, une conciergerie, et des moments gourmands. Enfin, « **La Marina – Evancy** » est une **résidence touristique** offrant des appartements allant des studios aux trois chambres. Au total, cinq tours seront édifiées dans ce nouveau quartier. Le chantier de la quatrième tour, appelée « **Les Lilas** », a débuté à la fin du mois de janvier. Cette résidence offrira des **logements pour particuliers ainsi que des bureaux**.



## ULCO

L'expansion de l'Université du Littoral Côte d'Opale (ULCO) inclut la création d'une nouvelle composante, **l'Institut des Sciences de la Mer et du Littoral (ISML)**. L'objectif est de consolider l'identité de l'université dans le domaine des sciences de la mer dans la région du Boulonnais, tout en **élargissant sa renommée au niveau national et international**. Le permis de construire a été officiellement déposé, et la CAB contribue financièrement à hauteur de 500 000 euros pour soutenir ce projet.

## → L'EMBARCADÈRE

Le Palais des spectacles et des congrès progresse rapidement. Doté d'une vaste salle de 3 000 places et d'une salle plus intime de 400 places, il deviendra **le lieu culturel et événementiel de référence de l'agglomération boulonnaise** et au-delà. Son inauguration est prévue en septembre, et plusieurs spectacles sont déjà programmés.

Au cours du mois de janvier, la mise en place des **gradins amovibles dans les petites et grandes salles a été effectuée**, tout comme la pose du revêtement acoustique dans la grande salle et le bardage des escaliers de secours. **La réception définitive des travaux est prévue pour la fin du mois de mai.**





©Slimane



©SCH



©Matmatah



©Osirus Jack 667



©Eesah Yasuke



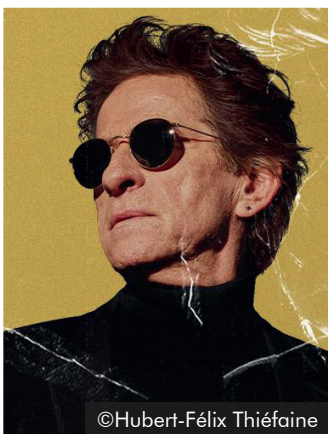
©Anaysa



©Eddy de Pretto



©Pomme



©Hubert-Félix Thiéfaine



©Maëlle



©Moma Elle



Y.O.L.O

culture

## → LA PROGRAMMATION DU FESTIVAL DE LA CÔTE D'OPALE DÉVOILÉE

Le traditionnel festival de l'été a dévoilé sa programmation et il sera, une fois de plus, le rendez-vous musical du mois de juillet. De la pop, de la variété française, du hip-hop, du rock, il y en aura pour tous les goûts !

Du 9 au 13 juillet, de nombreux artistes vont défiler sur le site plein air de l'Embarcadère. Au programme, Slimane et sa nouvelle tournée « Cupidon Tour », l'icône du rap français SCH, le groupe mythique Matmatah, l'auteur-compositeur et interprète Eddy de Pretto, mais aussi Pomme, Hubert-Félix Thiéfaine, Osirus Jack, Maëlle, ainsi que des talents régionaux tels que Y.O.L.O, Moma Elle, Eesah Yasuke, Anaysa. Quant au village du festival, il sera une nouvelle fois au rendez-vous avec de nombreux foodtrucks !

### INFOS

41 €  
la soirée

69,50 €  
pour deux soirs

31,50 €

pour les moins de 25 ans et les détenteurs du Pass Culture



<https://www.festival-cotedopale.fr/>

## → LECTURE PUBLIQUE, TRANSMETTRE LA PASSION DU LIVRE

Dans le cadre du dispositif « Enfance de l'Art », des auteurs et illustrateurs viennent à la rencontre des élèves des écoles primaires du territoire pour partager leur amour des mots et des livres.

Issu d'une collaboration entre la Communauté d'Agglomération du Boulonnais (CAB), les municipalités, les médiathèques et le département du Pas-de-Calais, le projet « Lecture publique » vise à développer l'amour de la lecture et à promouvoir les expressions graphiques. Pour cette édition, sept auteurs-illustrateurs de renom ont souhaité participer à des interventions sur le territoire, à savoir Jean-Baptiste Bourgois, Nathalie Clairet-Boitel, Morgane De Cadier, Valeria Docampo, Olivier Dupin, Johan Leynaud et Aude Maurel. Le programme comprend une variété d'ateliers en classe, allant de la lecture et de l'écriture à l'illustration, ainsi que la création d'ouvrages. Chaque élève a également la chance de repartir avec le livre de l'artiste, offert par la CAB. L'objectif de cette initiative est de stimuler la créativité des élèves tout en cultivant leur intérêt pour la lecture et les arts graphiques.



12



### VOTRE AVIS NOUS INTÉRESSE !



Que vous soyez usagers ou non des bibliothèques, aidez-nous à faire évoluer les services proposés pour l'ensemble de l'agglomération.



## **ENVIRONNEMENT :** **LE BOULONNAIS, UN** **TERRITOIRE ENGAGÉ**

Conscient des enjeux climatiques, le Boulonnais s'engage depuis plusieurs années et de façon concrète dans une démarche environnementale pour le territoire. Aujourd'hui, le développement durable investit l'ensemble des compétences de la CAB (mobilité, eau, gestion des déchets, habitat, logement...).

## « CHAQUE DÉCISION, CHAQUE PROJET, PREND D'ABORD LA MESURE DE L'IMPACT ENVIRONNEMENTAL » — FRÉDÉRIC CUVILLIER



### 45 % DES INVESTISSEMENTS DE LA CAB SONT CONSACRÉS À L'ÉCOLOGIE ET L'ENVIRONNEMENT, SOIT PRÈS DE LA MOITIÉ DU BUDGET. COMMENT L'EXPLIQUEZ-VOUS ?

Chaque décision, chaque projet prend d'abord la mesure de l'impact environnemental. Nous devons en priorité répondre à la réduction drastique des émissions de gaz à effet de serre. L'adoption du « **Plan Climat Air Énergie Territorial** » en 2021 a permis d'établir une feuille de route sur les six prochaines années. Ce plan a été complété l'année dernière par un programme « **Territoire engagé transition écologique** » qui se compose de 72 actions dans le domaine des énergies renouvelables, des ressources, des mobilités, des déchets...

### AU QUOTIDIEN, COMMENT CETTE TRANSITION ÉCOLOGIQUE SE TRADUIT-ELLE POUR LES HABITANTS DE L'AGGLO ?

Dans le domaine de la mobilité avec l'incitation à la pratique du vélo, le développement des aires de covoiturage, la création du pôle Capécure. En ce qui concerne les transports, nous expérimentons le recours à l'électricité, à l'hydrogène et nous renouvelons la flotte de transport public par des bus hybrides. Nous agissons également pour la préservation de l'eau, de même, en complémentarité des communes, nous encourageons la rénovation énergétique des logements.

En ce qui concerne la réduction des déchets, de gros projets ont été réalisés. Les nouvelles consignes de tri en vigueur depuis cette année permettent de valoriser 6 tonnes de déchets supplémentaires par semaine. Nous accompagnons également

les habitants dans le tri par le biais des associations telles que Récup'tri, Cycléco, Repair Café et nous encourageons l'acquisition de composteurs.

### L'AGGLO S'ENGAGE-T-ELLE DANS LA SENSIBILISATION DES PLUS JEUNES ?

Nous avons la chance d'avoir Nausicaá sur le territoire, qui est avant tout un grand centre de sensibilisation à la protection de notre planète et notamment de compréhension des enjeux de préservation de notre Littoral. Nausicaá vient d'ailleurs de lancer la « **Blue Academy** », un espace dédié aux enfants, qui de manière pédagogique et ludique pourront mieux comprendre la réalité maritime de notre territoire. Nous sommes également partenaires des aires marines ou terrestres éducatives et nous mettons en place de nombreuses initiatives auprès des scolaires.

### PEUT-ON CONCILIER ÉCONOMIE ET ÉCOLOGIE ?

C'est sur l'énergie que tout repose, si l'on veut, d'une part, assurer et peut-être encore plus renforcer la croissance économique verte et bleue, et d'autre part, préserver l'environnement et répondre aux défis climatiques. C'est pourquoi l'évolution progressive du mix énergétique est un objectif majeur. Nous devons nous intéresser aux futures évolutions technologiques et poursuivre les expérimentations, même si pour certaines aujourd'hui les freins techniques ou financiers ne sont pas encore levés. ■■■



## AGIR POUR LA MOBILITÉ DURABLE

### EN STRUCTURANT LA MOBILITÉ DÉCARBONÉE :

Visant à réduire l'impact environnemental tout en favorisant des modes de déplacement plus respectueux, l'agglomération a mis en place de nombreuses initiatives pour développer la mobilité durable. La première fut l'adoption en 2016 d'un « Schéma Directeur Cyclable » permettant d'aménager plus de 55 km de pistes et bandes cyclables, voies vertes et chaudières. En 2023, environ 2 800 m supplémentaires ont été créés. La CAB poursuit également l'installation d'abris à vélos sur son territoire avec un total de 776 places de stationnement qui ont été installées et propose une aide à l'acquisition de Vélos à Assistance Électrique (VAE) ainsi que de la location longue durée (Marinéo vélo).

### EN PROPOSANT DES ALTERNATIVES À LA VOITURE :

L'agglomération encourage activement les habitants à repenser leurs déplacements en déployant des alternatives à la voiture individuelle, telles que le **covoiturage** et l'**utilisation des transports en commun**. À cet effet, trois aires de covoiturage stratégiques sont disponibles sur le territoire : l'aire de la Trésorerie, l'aire de la Poterie et l'aire du parking multimodal à Capécure. Ces initiatives permettent aux résidents de réaliser des économies tout en contribuant à la réduction de l'impact environnemental.

Par ailleurs, la Communauté d'Agglomération du Boulonnais (CAB) s'engage quotidiennement dans l'amélioration du réseau de transports en commun, Marinéo. Sa mission consiste à **organiser au mieux les transports urbains sur l'ensemble des 22 communes**. Pour cela, le parc s'agrandit et se renouvelle chaque année. Actuellement, 35 bus roulent au gaz naturel et 4 bus hybrides GNV, financés par la CAB, ont rejoint le réseau en 2023. Cette année a également été marquée par une nouvelle expérimentation : une navette entièrement électrique.



### QUELQUES INFOS EN + :

- ▶ **25 KILOMÈTRES** de pistes cyclables depuis 2017.
- ▶ **776 PLACES** de stationnement vélo.
- ▶ **35 BUS** au gaz naturel.
- ▶ **DONT 14 BUS** hybrides GNV (gaz naturel véhicule) depuis 2021.
- ▶ Depuis 2020, **817 DOSSIERS INSTRUITS** pour l'aide à l'achat d'un VAE (vélo à assistance électrique).
- ▶ **100 VÉLOS** à Assistance Électrique (VAE) sont disponibles en location.
- ▶ **28 BORNES DE RECHARGE** sur 12 communes de l'agglomération.



## PRÉSERVER LES RESSOURCES EN EAU

### EN VALORISANT L'EAU DE PLUIE :

En 2021, les élus de la CAB ont souhaité mettre en place une **aide financière pour l'acquisition d'un récupérateur d'eau de pluie** à destination des habitants du territoire. Le but étant de réduire les rejets d'eau de pluie dans le réseau public de collecte, de préserver la ressource en eau potable, mais également de faire des économies sur ses factures d'eau. Le montant de l'aide est de 70 % du prix d'achat TTC du récupérateur d'eau de pluie plafonné à 200 €.

### EN TROUVANT DE NOUVELLES RESSOURCES ET EN OPTIMISANT LES RESSOURCES EXISTANTES :

L'agglomération a mis en place depuis 2021, un **plan de sécurisation de l'eau** afin de **sécuriser, optimiser et renforcer la capacité de production en eau potable**. Des actions ont d'ailleurs été mises en œuvre telles que : les travaux d'interconnexion des réseaux à Wimereux et à Nesles, les équipements pour suivre la qualité de l'eau des forages, le lancement de l'étude sur le dessalement d'eau de mer pour l'utilisation des eaux des carrières ou encore l'audit de 10 gros consommateurs...

La CAB réalise également des actions de protection de la ressource en eau sur trois aires d'alimentation de captages (Tingry, Molinet et Carly). À noter que la CAB a délégué ses services à la société Véolia qui a pour mission d'assurer une surveillance et d'intervenir sur les différents branchements et canalisations, de gérer les stations d'épuration, mais aussi de sensibiliser les habitants et le jeune public à la préservation de l'eau.

### EN LUTTANT CONTRE LES INONDATIONS ET LA SUBMERSION MARINE :

L'agglomération finance les travaux du SYMSAGEB qui intervient pour la **prévention et la lutte contre les inondations ainsi que la gestion et l'aménagement de cours d'eau**, avec près de 10 millions d'euros investis sur les dix dernières années. Et dans le cadre de la compétence GEMAPI, la CAB a voté une taxe en 2023 permettant **d'accompagner les communes exposées aux risques de submersions et d'inondations**. Concernant la submersion marine, la rénovation des perrés du Portel est en cours. ■

### QUELQUES INFOS EN + :

- ▶ Plus de **1 240 foyers ont bénéficié de l'aide** pour un récupérateur d'eau de pluie.
- ▶ En 2023, **6,6 km de réseaux d'eau potable renouvelés**.
- ▶ **12 stations d'épuration**.
- ▶ Le **curage préventif** de 68,3 l de réseaux.
- ▶ 10 gros consommateurs industriels **accompagnés individuellement**.
- ▶ **726 km de réseaux** d'eau potable.
- ▶ **9 sites de production** d'eau potable.





## RÉDUIRE LA CONSOMMATION ÉNERGÉTIQUE

### EN MODERNISANT L'ÉCLAIRAGE PUBLIC :

En 4 ans, la quasi-totalité du patrimoine de l'éclairage public de la CAB (1 100 lanternes) aura été modernisé, permettant un gain énergétique important pour le territoire.

### EN RÉDUISANT L'IMPACT ÉNERGÉTIQUE DES BÂTIMENTS :

Deux Conseillers en Énergie Partagés (CEP) sont mis à disposition de la CAB afin d'améliorer la performance énergétique des communes en élaborant un programme d'actions pluriannuel. Ils accompagnent les communes et les encouragent à développer des énergies renouvelables.

De nombreuses initiatives sont également mises en œuvre pour accompagner les propriétaires et les bailleurs sociaux dans leur projet d'amélioration énergétique de leur logement. En effet, grâce à différents dispositifs, ils ont la possibilité de bénéficier d'aides financières pour la réalisation de travaux visant à réduire leur consommation énergétique. Une permanence France Rénov' est également proposée au sein de la CAB. Les bailleurs sociaux peuvent également profiter d'une aide à la réhabilitation, d'une garantie financière ainsi que d'un fonds financier entièrement pris en charge par la CAB.

De plus, la CAB a décidé de réaliser des travaux de réfection des deux bâtiments de l'aviron boulonnais afin de réduire efficacement la consommation énergétique et de participer à la réhabilitation du complexe de tennis de la Waroquerie dont l'objectif est de rendre ce lieu moins énergivore.

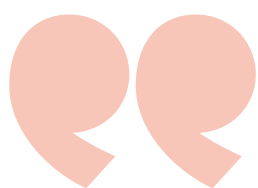
### EN DÉVELOPPANT DES ÉNERGIES RENOUVELABLES :

Haute de 170 mètres et opérationnelle depuis décembre, la plus grande éolienne de France, installée à l'entrée du port sur la commune du Portel par la société InnoVent, produit 30 % de kilowatts en plus que la production des quatre anciennes éoliennes réunies.

Réduire la consommation énergétique du territoire est effectivement une des priorités de la CAB. Pour cela, une consultation publique a été lancée, pour le compte des 22 communes, afin de définir les Zones d'Accélération des Énergies Renouvelables (ZAER). L'objectif étant d'implanter des installations de production d'énergies renouvelables sur ces zones jugées prioritaires et préférées. Elles sont proposées par commune et pour chaque type d'énergie renouvelable. ■■■

### QUELQUES INFOS EN + :

- ▶ 6 000 logements bénéficient du réseau de chaleur Écoliane.
- ▶ 218 logements privés ont bénéficié de l'aide à la rénovation énergétique.
- ▶ 30 % de kilowatts en plus que les quatre anciennes éoliennes.
- ▶ Plus d'infos sur les aides pour la rénovation de logement : <https://www.agglo-boulonnais.fr/a-votre-service/habitat/aides-a-la-renovation>



Améliorer la performance énergétique et développer les énergies renouvelables.





## QUELQUES INFOS EN + :

- ▶ En 2022, **71 847 tonnes de déchets** ont été **collectées, traitées et valorisées**.
- ▶ **2** déchetteries.
- ▶ **4 500** composteurs subventionnés sur le territoire.
- ▶ **250** tonnes de compost distribuées gratuitement.
- ▶ **4 495** tonnes de papier et carton ont été triées au centre de tri.

## VALORISER LES DÉCHETS

### EN RESPECTANT LES CONSIGNES DE TRI :

Accompagner les habitants dans le tri des déchets pour leur donner une seconde vie, inciter au réemploi par le biais des associations telles que Récup'tri, Cycléco, Repair Café, encourager la population à faire du compost, toutes ces actions contribuent à la valorisation des déchets. L'arrivée des nouvelles consignes de tri en 2023 a permis de valoriser davantage de déchets, mais également de sensibiliser et mettre l'accent sur l'importance de faire le tri pour une réduction de l'enfouissement, méthode coûteuse et peu durable. Grâce aux actions quotidiennes des habitants, **+11 % des tonnages d'emballages sont valorisés**.

L'année 2024 est marquée par un nouveau changement : le déploiement progressif des **solutions de tri à la source des biodéchets**, dont l'étude est en cours. Mais également par le **lancement des travaux du centre de transfert**.

### EN PROPOSANT DES SOLUTIONS POUR LES BIODÉCHETS :

Depuis près de 10 ans, la Communauté d'Agglomération du Boulonnais (CAB) favorise le développement des composteurs. À ce jour, **plus de 4 500 composteurs ont été installés sur le territoire**. Avec l'entrée en vigueur de la loi « anti-gaspillage », qui impose la généralisation du tri à la source des biodéchets, des mesures seront annoncées rapidement. Une fois mises en place, ces initiatives viseront à **aider les habitants à valoriser leurs biodéchets plutôt que de les enfouir**.

### EN SENSIBILISANT LES CITOYENS :

Chaque année, de nombreuses initiatives sont mises en place afin de sensibiliser les citoyens du territoire. On y retrouve la **distribution de compost gratuit** chaque mois d'avril, la **présence d'ambassadeurs du tri lors d'événements** tels que le Poulpaphone, mais également des **animations auprès du jeune public** (le Rallye Cité mobile, les Jeux olympiques 2024, animation au centre social du Portel, Éco'Aventure à Saint-Étienne-au-Mont, Nature au vent à Outreau). Au total, **800 jeunes et participants ont été sensibilisés**.



*36,3 % de nos déchets OMR sont des biodéchets.*

## SENSIBILISER À LA PROTECTION DE L'ENVIRONNEMENT

Sensibiliser à l'environnement, c'est inciter à agir. C'est une des raisons pour lesquelles l'agglomération met en place chaque année différentes initiatives auprès des scolaires pour les éduquer à la préservation de la nature et les encourager à adopter un comportement responsable.

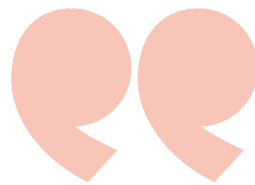
Par le biais de sorties et projets longs tels que le nettoyage de plages, les Aires Marines Éducatives et encore les Aires Terrestres Éducatives, la CAB favorise l'implication des jeunes. L'objectif étant de leur donner les outils nécessaires pour devenir des citoyens responsables. ■■■



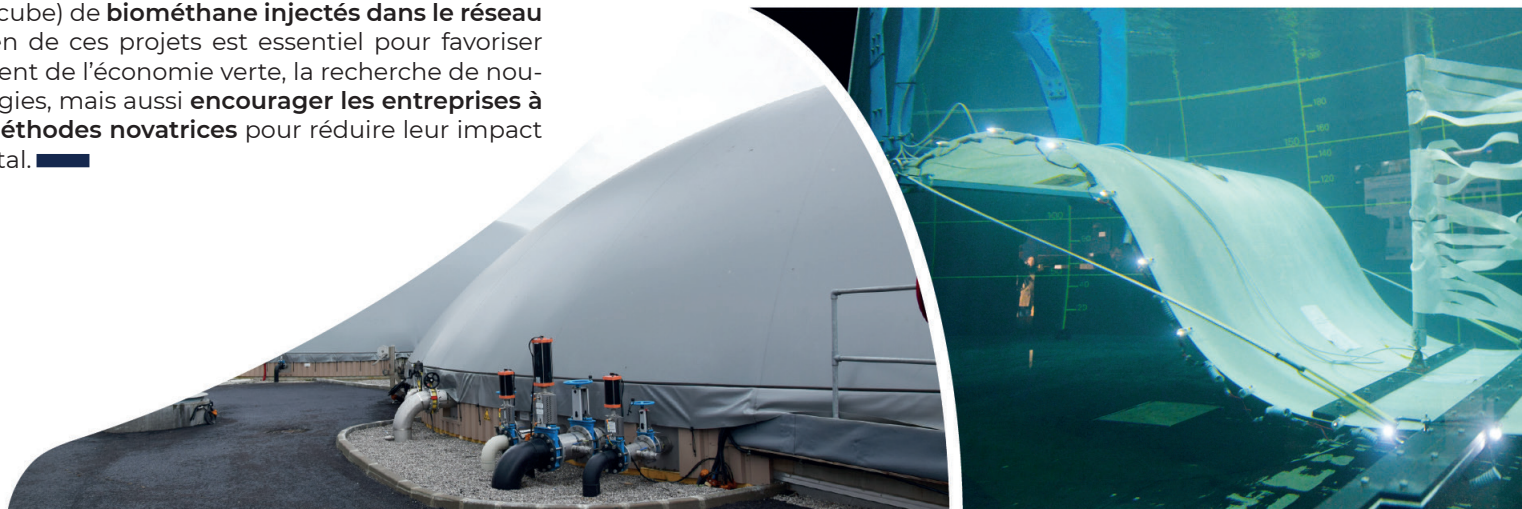
## ACCOMPAGNER LES INNOVATIONS

L'agglomération propose et soutient les projets innovants en matière de **préservation et valorisation des ressources**. Le projet de **thalassothermie** se veut être une **innovation environnementale pour les entreprises de Capécure** pour l'alimentation de bâtiments en chaud ou en froid. C'est en collaboration avec **la société Norfrigo** que le démonstrateur a été mis en service en début d'année 2023. Le but étant de tester ce projet avant de le déployer à plus grande échelle et renforcer la compétitivité des entreprises.

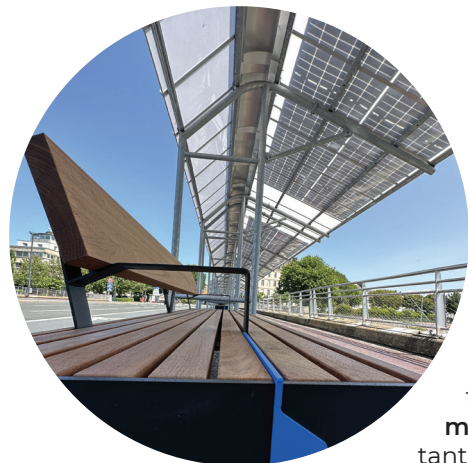
La CAB soutient également **EEL Energy**, qui transforme les **ondulations d'une membrane placée sous l'eau en électricité**, mais aussi **Landacres Énergies** qui produit 200 Nm<sup>3</sup>/h (Normo mètre cube) de **biométhane injectés dans le réseau GRD**. Le soutien de ces projets est essentiel pour favoriser le développement de l'économie verte, la recherche de nouvelles technologies, mais aussi **encourager les entreprises à adopter des méthodes novatrices** pour réduire leur impact environnemental. ■■■



*Développer une économie locale verte et bleue.*



## BOULOGNE-SUR-MER - INSTALLATION DE PANNEAUX PHOTOVOLTAÏQUES



1 000 panneaux photovoltaïques vont être installés durant le premier trimestre 2024, sur 14 bâtiments municipaux permettant une réduction de 20 % d'économie sur la facture énergétique de la commune. De plus, 17 % de la consommation électrique de l'hôtel de ville est produite par les panneaux du pont de l'entente cordiale. ■■■

## PITTEFAUX - ÉCLAIRAGE PUBLIC

La commune a renouvelé l'ensemble de son patrimoine en passant aux ampoules LED. Toujours dans une volonté écologique et économique, Pittefaux a également décidé de couper l'éclairage public la nuit. ■■■



## SAINT-MARTIN-BOULOGNE - VÉGÉTALISATION DU GROUPE SCOLAIRE FERRY-NACRY

Programme ambitieux de revitalisation de son centre-ville en adhérant au programme « Petites Villes de Demain ». L'une des priorités de la collectivité est d'imaginer et de réinventer l'espace urbain et son environnement. Le groupe Ferry-Nacry fait partie intégrante de cette dynamique. L'idée fut de remplacer un milieu complètement minéral par la création de zones arborées et arbustives, en intégrant également des massifs végétaux et floraux. Ce projet permet aux élèves d'adopter ensuite des gestes écocitoyens, de s'investir dans un potager, de mieux appréhender leur environnement et de développer leur capacité de création et d'imagination lors des temps de récréation. ■■■



## LA CAPELLE-LÈS-BOULOGNE - LES ACTIONS DE LA COMMUNE

La commune s'engage pour l'environnement à travers plusieurs actions telles que l'installation de candélabres solaires, l'engazonnement des cimetières, mais également la mise en place d'un site d'écopâturage et d'une zone de maraîchage bio. ■■■

## NEUFCHÂTEL-HARDELLOT - GESTION DE L'ÉCLAIRAGE PUBLIC

La commune a modernisé son parc d'éclairage public permettant de réaliser près de 40 % d'économie d'énergie. De plus, la municipalité a défini les horaires de fonctionnement de l'éclairage le matin et le soir, en fonction de l'horloge astronomique digitale. ■■■



# LES ACTI COMMUNES POUR

## LE PORTEL - AMÉNAGEMENT D'UN PARC ET D'UNE AIRE DE STATIONNEMENT VÉGÉTALISÉE

C'est en concertation avec les habitants qu'un aménagement des espaces en friches a été réalisé, au cœur du quartier des Résidences, sur les thématiques de mobilité, d'accessibilité et de biodiversité. Ainsi, des voies de circulation ont été améliorées, des chemins piétonniers ont été créés, des jeux thermocollés à destination des jeunes enfants y ont été installés, mais aussi une aire de stationnement a vu le jour. Un éclairage à LED à alimentation solaire a été installé sur le parking lui-même créé en voirie béton poreux et en pavages filtrants au niveau des stationnements. ■■■



## SAINT-LÉONARD - LA PROTECTION DES ABEILLES

Implantation sur la commune de **5 pièges à frelons asiatiques**, fabriqués par une association de réinsertion à Royon. C'est une initiative écologique puisque le piège se fait via des restes alimentaires, et solidaire, celui-ci étant réalisé par une association de réinsertion locale, cette asso étant dans le 62. Cette initiative est essentielle pour **la protection de nos abeilles dans la mesure où le frelon asiatique est un réel prédateur.**

De nouveaux pièges supplémentaires seront posés sur la commune en 2024. ■■■



## OUTREAU - IMPLANTATION DE MICRO-VERGERS



La municipalité a mis en place **3 microvergers au parc du Mont Soleil, route de Le Portel, et à Manihen** avec l'aide du département du Pas-de-Calais, dans le cadre du Fonds d'Intervention sur les Enjeux Écologiques Territoriaux (FIEET). Chaque parcelle sera clôturée les cinq premières années pour permettre aux arbres un développement optimal. Les parcelles sont **traitées en gestion différenciée** avec une à deux tontes maximum par an.

Près de **400 arbustes mellifères et bénéfiques aux oiseaux** seront également plantés aux abords des 3 vergers. ■■■

# ONS DES L'ENVIRONNEMENT...



## PERNES-LÈS-BOULOGNE - VÉGÉTALISATION DE LA RÉSIDENCE BEAU-SÉJOUR

La commune a souhaité transformer deux grands espaces d'herbe afin de **réduire les tontes et de végétaliser davantage la zone.** Sur la plus petite parcelle l'herbe pousse, seul un cheminement est tondu. Concernant la deuxième, des **arbres et des bosquets ont été plantés** ainsi que la **mise en place d'une prairie fleurie** avec Rivages Propres. ■■■

## WIMILLE - LES ACTIONS DE LA COMMUNE

La commune de Wimille s'engage à travers différentes actions comme la **permaculture**, le **développement de vergers**, mais aussi la **pose de ruches** afin de préserver la biodiversité sans oublier le **développement des liaisons douces.** ■■■



## WIMEREUX - UN RUCHER MUNICIPAL

Une opération de mise en place d'un rucher municipal a été effectuée par l'association *Cré'Actif*. Le but ? **Protéger les abeilles et renforcer la pollinisation, source de biodiversité.**

Au total, 30 000 abeilles ont pris possession des lieux.

Le rucher communal sert d'**outil pédagogique pour les scolaires.** Les élèves ont l'occasion de visiter le rucher accompagnés d'un agent municipal formé au métier d'apiculteur. **18 pots ont déjà été récoltés.** ■■■



## HESDIGNEUL-LÈS-BOULOGNE - CRÉATION D'UNE ZONE D'ÉCO-PÂTURAGE

Volonté de la commune d'aménager l'espace autour des résidences, mais aussi freiner et ralentir les eaux de ruissellement. Pour cela, **des fossés ainsi qu'une mare ont été créés, des arbres fruitiers et des haies ont été plantés. Et ce terrain a été proposé à un éleveur de moutons.** En partenariat avec la CAB, les enfants de l'école viennent étudier cet environnement. La commune a été retenue comme coup de cœur par le Parc Naturel Régional en 2023. ■■■



## LES FEMMES À L'HONNEUR À L'APPROCHE DU 8 MARS



« Il ne faut jamais rien lâcher ! »

### ■ PAULINE LECARPENTIER — Luttesse professionnelle

26 ans, née à Boulogne-sur-Mer, pratique la lutte depuis l'âge de 12 ans

« Je suis rentrée en pôle France Jeune en 2014, on peut donc dire que je suis considérée comme une athlète de haut niveau depuis maintenant 10 ans. Depuis j'ai participé à de nombreuses compétitions, j'ai jusqu'à aujourd'hui, 10 titres de championne de France. Je suis médaillée de bronze aux championnats d'Europe cadette, médaillée de bronze aux championnats d'Europe U23, vice-championne d'Europe Senior en 2022, médaillée d'or aux Jeux méditerranéens et médaillée de bronze aux championnats d'Europe senior 2023. Pour une jeune fille qui aimerait se lancer dans le haut niveau, je lui dirais d'avoir beaucoup de mental et de ne jamais rien lâcher, car la tête dirige le corps, de s'accrocher, c'est dur, mais tellement beau de vivre tout ça. »

### ■ CLÉMENCE DUCROQUET-TALLEU — Directrice d'une coopérative

36 ans, mère de 2 enfants, ingénieure agronome, femme d'éleveur laitier à Wimille et directrice de la coopérative Lait Prairies du Boulonnais.

« C'est l'envie de m'investir pour un projet qui a du sens, qui m'a poussé à intégrer la coopérative Lait Prairies du Boulonnais ; afin d'œuvrer chaque jour pour la pérennisation des exploitations laitières du Boulonnais, la proposition de produits laitiers toujours plus savoureux et gourmands, et enfin participer au développement durable d'une entreprise responsable sur notre territoire. Aujourd'hui ¼ des chefs d'exploitation sont des femmes, et depuis toujours elles ont eu une place fondamentale au sein des fermes avec (ou sans) le statut de conjointe collaboratrice. Malgré cela, les femmes ne font pas assez entendre leur voix dans ce secteur où elles ont pourtant tant à apporter, notamment pour impulser les changements nécessaires en termes d'enjeu social et environnemental. Comme dans chaque secteur, c'est de la diversité que naît la performance durable, il faut donc des hommes et des femmes qui lient leurs talents pour dessiner l'avenir de notre agriculture locale pour une alimentation de qualité pour tous ! »

« N'hésitez pas, agissez avec passion, conviction et partage et vous arriverez à concrétiser vos projets ! »



« FONCER ! Il ne faut pas avoir peur tout simplement ! Oser se lancer et venir découvrir nos activités et nos métiers. »

### ■ BRIGITTE DELANCHY — PDG du groupe « Delanchy »

Présidente du groupe DELANCHY aux côtés de son frère Frédéric et de son père Joseph, fondateur de l'entreprise en 1968. DELANCHY c'est aujourd'hui, un groupe de 55 agences et 3 500 personnes, un parc de plus de 1 000 véhicules et des plateformes logistiques frigorifiques aux dernières normes environnementales.

« En tant que dirigeante, je n'aime pas être catégorisée en tant que femme... c'est avant tout un métier de passion. Nous avons toutes et tous nos compétences dans ce domaine, nos spécificités, notre façon d'aborder les choses. Il est certain que le monde du transport n'est pas très féminin ! Mais je n'ai jamais vraiment eu de barrières pour avancer dans ce milieu. On peut penser qu'en tant que femme, on va vous demander encore plus de faire vos preuves qu'à un homme, il faut démontrer que l'on est au niveau, que l'on a les compétences, et un caractère à la hauteur des enjeux. Une fois les choses bien posées, la relation est la même que l'on soit femme ou homme. Au sein du groupe, nous encourageons les femmes à venir postuler sur des métiers qui sont souvent définis comme étant masculins. Le meilleur exemple reste le métier de conducteur. Les camions sont aujourd'hui devenus très modernes et accessibles à tous en termes de conduite et de capacités physiques. Dans l'entreprise, le personnel féminin est présent dans les bureaux, mais aussi sur les quais. »



« Il y a une puissance implacable qui nous fait nous battre et toujours nous relever. »

## ■ MOMA ELLE

### — Artiste pop-folk

De Boulogne-sur-Mer et d'origine bretonne, elle sort au printemps son premier EP « Run », 7 titres de folk mélancolique parsemés de rythmes pop.

« J'ai commencé à composer pendant le confinement devant à peu près 2 plantes et 3 coussins (que j'ai fait moi-même parce qu'il fallait bien). Depuis je ne me suis plus jamais arrêtée. Et chemin faisant, me voilà sur le point de chanter en première partie de Pomme et Eddy de Pretto cet été pour le Festival de la Côte d'Opale !

Quand je compose, je commence par les accords pour arriver ensuite à un message que j'étoffe, que j'inscris dans mon histoire, et que j'ai envie de crier au monde, ou peut-être à quelqu'un en particulier qui ne s'en doutera jamais. Il est parfois difficile de trouver le bon moyen de faire passer un message, moi je me cache derrière une chanson pour raconter la vie, ma vie et tout d'un coup je l'assume pleinement. Je crois que dans mes chansons, j'aborde la place de la femme sans m'en rendre compte. Parler de Nous c'est rappeler ce qui est évident. On est là, on est fortes et on est ensemble. Une chanson d'amour – de rupture même – peut être l'occasion de traduire une ode à la liberté et un apprentissage pour être là pour soi. »

## ■ ISABELLE HAY

### — Éditrice

Passionnée par le territoire, elle le transmet depuis de nombreuses années à travers des magazines tels que *Tendance*, *Visitopale*, *Opale & Sens* et depuis 2022 à travers sa propre création *Figures de Côte*.

« Je suis une ambassadrice convaincue et infatigable depuis toujours. Au travers des éditions que j'ai créées, j'ai toujours eu à cœur de mettre en avant la beauté et la diversité de nos paysages, alliés au tempérament si attachant des habitants. Je ne me suis pas aperçue de suite que les femmes occupaient spontanément autant l'espace dans mon travail, mais je vois dans tous leurs profils et leurs actions beaucoup de courage et une ténacité à toute épreuve. Cela a le mérite de véhiculer des messages positifs, et cela résonne notamment avec les valeurs déclarées dans le magazine *Opale & Sens* : bienveillance, authenticité, énergie et curiosité. Les femmes passent à l'action et c'est ce qui est vibrant ! Enfin, je suis heureuse de porter encore plus loin mes convictions dans la ligne éditoriale de *Figures de Côte* depuis un peu plus d'un an maintenant. Ça me rend vraiment fière dans mon rôle d'entrepreneure au côté de la formidable équipe féminine qui m'entoure. »

« Je vois dans tous leurs profils et leurs actions beaucoup de courage et une ténacité à toute épreuve. »



« Il n'y a aucune limite à ce que nous pouvons accomplir en tant que femmes. »  
— Michelle Obama

## ■ ANNE-LAURE B'ACHEU

### — Entrepreneure à Créamanche

29 ans, gérante de la société *Brod and Com*, créée en 2018, spécialisée dans le marquage textile, l'imprimerie et les objets publicitaires.

« La journée internationale des droits des femmes a pour moi une signification importante, elle symbolise le combat quotidien de toutes les femmes. Cette journée nous rappelle les luttes passées et actuelles, pour l'égalité, l'indépendance, la liberté, et bien plus encore. Pour moi, cette journée incarne le proverbe : « Seul on va plus vite, mais ensemble on va plus loin », car c'est tous ensemble que nous devons continuer ces combats et que nous les gagnerons. Pour me donner de la force au quotidien, je me répète simplement que je suis une femme forte et capable d'atteindre mes objectifs. J'essaie de me persuader qu'il n'y a pas d'échecs, mais plutôt des opportunités d'apprendre et de grandir. Ces valeurs guident ma vie professionnelle et personnelle, et me donnent l'énergie nécessaire pour surmonter les obstacles et me diriger vers le succès. »

## ■ INÈS CHAËN

### — Entrepreneure à Créamanche

22 ans, après un BTS communication et une licence marketing en alternance en tant que community manager, elle décide de lancer son activité en parallèle de ses études par passion.

« Je ne me rendais pas forcément compte de l'engouement qu'allait prendre mon entreprise au début, mais aujourd'hui je suis heureuse de voir que ce n'est pas moi qui transmet un message à travers mon entreprise et mes créations, mais mes clients, qui eux, utilisent mes créations pour exprimer et faire perdurer des souvenirs à travers la personnalisation. À une femme qui souhaite se lancer dans l'entrepreneuriat, je lui dirais certainement : lance-toi, t'es jeune, t'as quoi à perdre ?, c'est la phrase que je me suis dite à moi-même. »

« Lance-toi, t'es jeune, t'as quoi à perdre ? »



## SOPHIE FARRUGIA, CRÉATRICE DE P'TITS GÂTEAUX

Imprégnée des arômes de la pâtisserie et de la cuisine grâce à sa famille, c'est tout naturellement que Sophie Farrugia s'est lancée dans la création d'une biscuiterie en arrivant sur la côte d'Opale. Récompensée par un titre d'Artisan en Or pour sa volonté de sourcer des produits français, de qualité, sans conservateur et sans additif, elle est en constante recherche de nouvelles recettes et de nouvelles saveurs. Entourée de ses salariés et de ses apprentis, la production de gaufres et de biscuits sucrés et salés ne cesse de fonctionner et d'évoluer !



La fabrication se visite du lundi au vendredi, le matin de l'ouverture jusqu'à 12h. Pour les groupes, c'est sur réservation (au 03 21 87 64 68) et c'est payant.



©Anne-Sophie Flament

### Comment se sont passés les débuts de votre biscuiterie ?

Le premier local que j'ai trouvé fut à Saint-Martin-Boulogne, j'y suis restée 6 ans jusqu'en 2018. Je n'avais pas la possibilité d'accueillir du public donc j'ai fini par changer et je suis arrivée ici, à Wimereux. J'ai commencé par créer quelques produits, une dizaine de références de sucré et quatre références de salé, et à les déposer à droite à gauche.

### Cette passion pour la pâtisserie vous vient de votre famille ?

Mon frère est pâtissier et mes parents tenaient un restaurant dans le Loire-et-Cher. Grâce à eux, j'ai pu goûter à plein de choses, différentes saveurs. J'ai baigné là-dedans, ça a infusé et quand on est élevé dans une famille qui cuisine beaucoup, forcément on aime cuisiner aussi, c'est ce que j'inculque à mes enfants.

### D'où viennent vos idées de recettes ?

J'avais des recettes de ma mère, quelques-unes de ma grand-mère et une fois arrivée ici, j'ai souhaité travailler avec les produits de la région. Au fur et à mesure que l'on crée les recettes, on adapte les proportions et l'on fait en fonction des produits. Par exemple, si l'on met une vergeoise, le biscuit sera plus craquant qu'avec une cassonade antillaise.

### Quels sont vos produits phares ?

J'ai les gaufres, ce sont celles à la vergeoise, à la vanille, au caramel fleur de sel, au rhum et à la frangipane. Pour les biscuits sucrés, ce sont les p'tits boulonnais aux amandes, noisettes et pistaches et enfin pour les salés, ce sont surtout ceux aux fromages.

### Auriez-vous imaginé ce développement ?

Je n'aurais jamais imaginé en arriver là, mon mari me dit souvent « pose-toi 5 minutes et regarde de là où tu es partie, dans ta cuisine à faire des recettes et regarde maintenant où tu en es ». Le déclic c'est quand je suis arrivée ici sur la commune de Wimereux, j'ai pu avoir une boutique consommateur et communiquer vraiment beaucoup plus.

### Comment voyez-vous la suite ?

J'aimerais continuer à faire évoluer ma gamme, l'idée c'est vraiment d'être reconnu comme l'artisan biscuitier de la côte d'Opale et surtout expliquer aux gens que derrière ces gourmandises, il y a des gens qui fournissent les matières premières, j'insiste là-dessus, sur le côté local et sur les producteurs.





©Xavier Blanquet

**Avec ses 2 200 hectares, la commune de Wimille figure parmi les trois communes les plus vastes du Pas-de-Calais, aux côtés de Baincthun et Oye-Plage. Pour autant, moins de 200 hectares sont actuellement urbanisés, et toute extension est impossible. C'est pourquoi la question du logement est la priorité numéro une pour la commune.**



©Xavier Blanquet

## WIMILLE, UN ÉQUILIBRE ENTRE NATURE ET URBANISME

La volonté première du maire et de ses équipes est de **trouver des solutions à la problématique du logement afin d'accroître de nouveau la population**. Pour cela, des projets urbains à faible consommation énergétique, privilégiant le cadre de vie, voient le jour. Un exemple concret est le **Vallon des Mûriers** où sur 12 hectares, 4 ont été aménagés et construits avec pour volonté de garder une certaine mixité sociale à travers du locatif et de l'accession à la propriété via un bail réel solidaire. Au total, une vingtaine d'appartements et 18 maisons ont été livrées et cela devrait se poursuivre durant l'année.

Ce n'est pas tout, la commune de Wimille a **intégré le programme « Petites villes de demain »** amenant à une **réflexion sur la ré-organisation et le développement d'un quartier, le pôle Gazezmetz-Gare**. « L'idée est de concentrer du logement, des services, de l'activité, et si possible des commerces. Le choix du quartier s'est porté sur le fait qu'il y ait la gare, la présence du collège, d'une école maternelle, d'un supermarché, nous souhaitons compléter l'offre. » — Antoine Logié, mairie de Wimille. La gare est en effet le point central du projet, suite au renouvellement du label « Grand Site de France », cette gare a été désignée comme porte d'entrée du

grand site. Un projet de 42 logements, moitié location, moitié accession dans le cadre d'un bail réel solidaire est donc engagé : un projet de 12 logements et d'une microcrèche verra également le jour.

En parallèle, **deux projets d'habitat inclusif**, un porté par le CCAS et un deuxième porté par une association, vont se développer. 11 logements dans le Vallon des Mûriers sont prévus à ce jour. « À l'inclusif s'y ajoute le côté participatif, ces logements mutualiseront la buanderie, les abris pour voiture ainsi qu'un jardin partagé ».

D'autres projets sont également prévus pour l'année 2024, tels que le **prolongement des infrastructures pour la mobilité douce**, la **construction d'un nouveau centre technique municipal**, mais aussi la **réparation des dégâts causés par les inondations**. La volonté du maire est d'avoir des projets qui s'inscrivent bien au-delà de la durée d'un mandat.

## RENCONTRE AVEC ANTOINE LOGIÉ, MAIRE DE WIMILLE

### Êtes-vous une commune engagée pour la nature ?

Depuis un certain temps, notre objectif est de concilier la rénovation et l'entretien des principales infrastructures avec une approche axée sur la nature et le développement durable. Il y a quelques années, nous avons aménagé 15 hectares pour créer la plaine d'Houlouve. Nous accordons également une grande importance aux mobilités douces, nous avons commencé un programme de liaison cyclable avant même l'arrivée du schéma directeur cyclable de la CAB. En parallèle, la commune s'est engagée dans des initiatives telles que la permaculture et le développement de vergers, nous travaillons en collaboration avec le parc naturel régional. Dès le printemps, l'association Tiers Lieu Nourricier du Boulonnais, lauréate de l'appel à projets ESS de la CAB, entamera ses activités ici. Nous sommes fiers également d'avoir obtenu une deuxième fleur pour la ville fleurie, notre approche vise à préserver la nature et la biodiversité. En été, sur certains ronds-points, vous pourrez même apercevoir des ruches.

### Comment définiriez-vous votre commune ?

Wimille présente l'avantage d'avoir peu d'hectares urbanisés, il y a beaucoup d'espaces verts, créant une atmosphère agréable. Sa localisation est également stratégique, étant proche du centre de Boulogne-sur-Mer, de la mer et de l'autoroute, facilitant ainsi les déplacements. Je décrirais ma commune comme naturelle et harmonieuse, harmonieuse dans la manière de vivre ensemble en cherchant constamment à maintenir l'harmonie entre le fonctionnement quotidien et les investissements pour l'avenir.

### Comment la CAB accompagne-t-elle votre commune ?

La CAB permet de faire ensemble ce que l'on ne peut pas faire seul. La collaboration est cruciale dans des domaines tels que les transports en commun, le tri sélectif, la valorisation des déchets, les pistes cyclables, assurant ainsi le bien-être quotidien des habitants. Ces initiatives sont à une échelle intercommunale, et au-delà de ces aspects pratiques, la CAB est également un lieu d'échange et de discussion.

Dans nos communes respectives, nous ne disposons pas toujours de toutes les ressources nécessaires, d'où l'importance de pouvoir bénéficier et partager collectivement ces ressources au sein de la CAB.

### PLUS D'INFORMATIONS :

**22,24 km<sup>2</sup>**

c'est la superficie totale de la ville

**3 967**

c'est le nombre d'habitants résidents à Wimille





**un peu de hauteur ...**  
**LE BOULONNAIS VU DU CIEL**  
- Photo Philippe LECOCCQ Opale Aéro Images -

**WIMILLE**



# FORUM

# JOBS

# SAISONNIERS

AMENEZ VOS CV

**20 MARS**  
**WIMEREUX**

ORGANISÉ PAR



SALONS DES JARDINS DE LA BAIE ST-JEAN  
DE 9H30 À 12H30 ET DE 13H30 À 17H00

[WWW.FORUMJOBS.EU](http://WWW.FORUMJOBS.EU) / 03 21 33 29 53

AVEC LE SOUTIEN DE

VILLE DE WIMEREUX / AMIE DU BOULONNAIS  
FRANCE TRAVAIL / LYCÉE CAMPUS SAINT-JOSEPH / LYCÉE CAZIN