

# Agglo rama

www.agglo-boulonnais.fr

Le magazine de l'agglomération boulonnaise

## SOBRIÉTÉ ÉNERGÉTIQUE L'AGGLO ENGAGÉE

actualités



Une cérémonie des  
voeux pour penser  
l'avenir



Des projets innovants  
nés en 48h non-stop



L'Embarcadère, le  
complexe culturel  
sort de terre



Romain Debiegne,  
un Boulonnais  
PRO MMA



Le covoiturage,  
un mode de déplacement  
en plein essor



Baincthun • Boulogne-sur-Mer • La Capelle-les-Boulogne • Condette • Conteville-lez-Boulogne • Dannes • Echinghen • Équihe-Plage  
Hesdigneul-les-Boulogne • Hesdin-l'Abbé • Isques • Nesles • Neufchâtel-Hardelot • Outreau • Pernes-les-Boulogne • Pittefaux • Le Portel  
Saint-Étienne-au-Mont • Saint-Léonard • Saint-Martin-Boulogne • Wimereux • Wimille

## p4 actualités

Les joueurs de l'ESSM rendent visite aux enfants hospitalisés  
L'heure du bilan pour les pépinières de la CAB  
Deux nouvelles arrivées à Créamanche

p5 Une cérémonie des vœux pour penser l'avenir  
Les rappeurs Boulonnais au rendez-vous

p6 Des projets innovants nés en 48h non-stop

p8 Le Printemps de la Danse fait son grand retour  
Le Festival de la Côte d'Opale revient sous un autre format

p9 L'Embarcadère, le complexe culturel du Boulonnais sort de terre

p10 L'École de la deuxième chance, un tremplin vers la vie active  
Une quarantaine d'employeurs à la recherche de saisonniers

p11 Une instance pour la sécurité et la prévention sur le territoire  
21 personnes s'engagent à devenir conducteur de transports urbains

p12 Le bilan est au vert pour Nausicaá



© L. Merlier



**Communauté  
d'agglomération  
du Boulonnais**  
[www.agglo-boulonnais.fr](http://www.agglo-boulonnais.fr)

**contact**

### Communauté d'Agglomération du Boulonnais

1, boulevard du Bassin Napoléon - B.P. 755

62321 Boulogne-sur-Mer CEDEX

Tél. : 03 21 10 36 36 - Fax : 03 21 87 48 94

Saisine par voie électronique : [requete@agglo-boulonnais.fr](mailto:requete@agglo-boulonnais.fr)  
(plus d'infos sur la page Contact de notre site)

[www.agglo-boulonnais.fr](http://www.agglo-boulonnais.fr)

## p13 dossier

### SOBRIÉTÉ ÉNERGÉTIQUE L'AGGLO ENGAGÉE



## p22 Découverte

Nouveaux sentiers de randonnée

## p23 Ils font l'aggl

Romain Debienne, un Boulonnais pro MMA

## p24 C'est durable

Le covoiturage, un mode de déplacement en plein essor

## p25 L'aggl dans vos communes

Le Portel



**INFO  
COLLECTE**

**Pour tout renseignement  
concernant le ramassage  
des ordures ménagères :**

**0800 072 772**

Service & appel  
gratuits

### INFO TOURISME

**Office de Tourisme  
du Boulonnais Côte d'Opale**  
15, boulevard du Bassin Napoléon  
62200 Boulogne-sur-Mer  
Tél. : 03 21 10 88 10  
**f** Le Boulonnais en Côte d'Opale  
[www.boulonnaisautop.com](http://www.boulonnaisautop.com)

Directeur de la publication : Frédéric CUVILLIER,  
Président de la Communauté  
d'Agglomération du Boulonnais

Rédaction : Amélie WAQUET, Lucie DELEPLANQUE, Stéphanie LECOMTE,  
Alain MONTIGNY

Photos : Yoann GUILLOU, David SEBILLE, Lucie DELEPLANQUE

Maquette : Service Communication

Impression : SIB Imprimerie

Zone Industrielle de la Liane - BP 343  
62205 Boulogne-sur-Mer CEDEX

N° ISSN : 1951-2228







**Frédéric CUVILLIER**  
Président de l'Agglomération  
Maire de Boulogne-sur-Mer  
Ancien Ministre

## SOBRIÉTÉ ÉNERGÉTIQUE L'AGGLO ENGAGÉE

Chacun mesure les effets du dérèglement climatique et subit les effets de la crise énergétique. L'agglomération, les 22 communes qui la composent, comme l'ensemble des habitants du Boulonnais doivent faire face à des coûts énergétiques inédits. Cette réalité nous oblige à une nouvelle manière de penser et d'agir et nous conforte dans le plan d'actions mis en place depuis plusieurs années **pour aider les ménages boulonnais à réduire leur consommation.**

Ce dossier est l'occasion de présenter l'ensemble des dispositifs de la Communauté d'agglomération du Boulonnais pour réduire les consommations énergétiques et faire face à la hausse des prix.

En effet l'agglomération se mobilise pour accompagner les propriétaires et les locataires via leurs bailleurs sociaux dans la rénovation des logements et des bâtiments. Vous trouverez des informations pratiques, des conseils et les contacts utiles pour bénéficier de ces dispositifs.

Par ailleurs, à l'image du réseau de chaleur urbain à Boulogne qui alimente 6000 logements, des salles de sport,

les lycées, et qui démontre que le territoire a été précurseur dans le domaine, **l'agglomération poursuit sa volonté de développer des énergies propres et durables.**

Plus de la moitié de l'éclairage public communautaire va être modernisée, la rénovation urbaine dans les quartiers permet une réhabilitation énergétique de haute qualité pour les bâtiments et les logements, les travaux de rénovation des bâtiments publics sont orientés vers de la rénovation BBC (*bâtiment basse consommation*)....

**CETTE RÉALITÉ NOUS OBLIGE  
À UNE NOUVELLE MANIÈRE  
DE PENSER**

L'agglomération porte également des projets ambitieux à l'image de l'expérimentation en cours de la thalassothermie et apporte son soutien à tous les projets innovants publics ou privés, porteurs de croissance durable à l'exemple d'EEL Energy. Mais au-delà, ce sont toutes les politiques communautaires qui s'inscrivent dans cette nécessité de sobriété énergétique et de développement durable : **mobilités douces, transports publics, gestion des déchets.**





## → LES JOUEURS DE L'ESSM RENDENT VISITE AUX ENFANTS HOSPITALISÉS

En partenariat avec la Communauté d'agglomération du Boulonnais, les joueurs de l'ESSM Le Portel ont rendu visite aux enfants du service pédiatrie du Centre Hospitalier de Boulogne-sur-Mer. L'occasion pour eux d'échanger avec leurs idoles et d'immortaliser ce moment par quelques photos. Les joueurs, quant à eux, ne sont pas venus les mains vides, ils ont profité de cette parenthèse pour offrir aux enfants, des écharpes, posters, nounours ou encore des chocolats, de quoi ravir l'ensemble du service.



## → L'HEURE DU BILAN POUR LES PÉPINIÈRES DE LA CAB

Mi-décembre, les créateurs d'entreprise des pépinières, Créamanche et Haliocap, se sont rassemblés aux côtés des partenaires pour fêter le Noël des pépinières et réaliser un bilan de l'année. L'occasion de mettre en avant les nouvelles entreprises et la réussite de ces deux structures. En effet, sur l'année 2022, ce sont 29 entreprises qui ont été hébergées et accompagnées par les deux pépinières représentant 110 emplois soit un taux d'occupation de 95% pour Créamanche et de 39% pour Haliocap.

Cette cérémonie a permis également de faire un point sur les perspectives 2023, où différents projets à venir ont été évoqués, comme l'extension de la pépinière Créamanche pour optimiser le confort des créateurs et la capacité d'accueil.



David Roncin et Yohan Sauveur lors de leur présentation aux autres entrepreneurs de Créamanche

## → DEUX NOUVELLES ARRIVÉES À CRÉAMANCHE

La pépinière généraliste Créamanche a accueilli en février dernier deux nouvelles sociétés, **Les énergies des Hauts-de-France** et **Fair Trade Services**.

Après 26 ans d'expérience dans le domaine du bâtiment, **Yohan Sauveur**, a décidé de se spécialiser dans la rénovation énergétique (pose de pompe à chaleur, isolation des combles, isolation par l'extérieur ou l'intérieur, isolation sous toiture ou sous plancher, pose de cuisine etc...). Grâce à une formation RGE, les personnes éligibles aux aides peuvent bénéficier de ses services et/ou obtenir un prêt à taux zéro.

**David Roncin**, quant à lui, s'est lancé dans la distribution en B to B, de matières premières et de produits semi-finis ou finis d'origine naturelle à destination de tous les industriels de l'agroalimentaire. Ces nombreuses années d'expériences dans le commerce international et dans le secteur de l'agroalimentaire, lui permettent d'apporter des solutions rapides et sur mesure en suivant les tendances et le marché actuel.

Nous leur souhaitons la bienvenue au sein de nos pépinières.



# UNE CÉRÉMONIE DES VŒUX POUR PENSER L'AVENIR

Après deux années de restrictions, la cérémonie des vœux de la Communauté d'agglomération du Boulonnais a fait son grand retour le vendredi 20 janvier en présence des maires et élus des 22 communes, mais aussi des acteurs économiques locaux et des partenaires institutionnels. L'occasion de saluer ce qui est fait dans chaque commune pour le bien-être des habitants mais également de souligner à quel point le territoire a su répondre et rebondir face aux difficultés de ces dernières années.

Lors de cette cérémonie, **Frédéric Cu villier**, Président de la CAB a présenté ses vœux 2023. Le moment de faire un bilan sur l'année écoulée et de penser aux enjeux de demain.

Sur le plan économique, c'est plus de **820 personnes qui ont retrouvé le chemin de l'emploi** suite à un investissement de la part des responsables économiques du territoire, mais aussi grâce à l'efficacité des différentes institutions que l'agglomération met en place. C'est également un engagement auprès d'une trentaine d'industries qui ont un projet pour le territoire avec un investissement qui s'élève à plus de **140 millions d'euros dans le tissu industriel local**. L'économie, c'est aussi l'aspect portuaire avec plus de **30 millions d'euros d'investissement** mis en place afin de moderniser et de développer ce pôle de compétitivité qu'est Capécure.

Les enjeux d'aujourd'hui et de demain sont aussi environnementaux, le PCAET (Plan Climat Air Énergie Territorial) mobilise plus de **15 millions d'euros d'investissement** pour la sobriété et la performance énergétique.

Que ce soit pour le tourisme, l'urbanisme, la culture ou encore le sport, l'agglomération investit chaque année pour aider à la concrétisation des projets communaux. « *Tous les élus construisent au quotidien cette intercommunalité et font en sorte de répondre aux enjeux de l'avenir.* » 2023 sera l'année de la continuité et du renforcement des investissements et du développement. De nombreux projets sont et vont être lancés comme **la salle de spectacle "l'Embarcadère"**, **l'école d'ingénieur dans l'halieutique EILCO** (École d'Ingénieurs du Littoral Côte d'Opale). Tout ceci montre une volonté permanente d'attractivité et montre à quel point l'agglomération continuera d'être impliquée dans les projets majeurs pour le territoire.

**« JE SOUHAITE QUE CETTE ANNÉE 2023 SOIT UNE ANNÉE DE SÉRÉNITÉ, DE RESPONSABILITÉ, DE COHÉSION, DE COHÉRENCE ET DE CONFIANCE. »**



## culture

### → LES RAPPEURS BOULONNAIS AU RENDEZ-VOUS

Après le succès de la première édition, l'Open Mic a fait son retour au conservatoire le 17 décembre dernier pour le plus grand plaisir des amateurs de rap. Accompagnés d'Ismael Métis et de son groupe, 15 rappeurs du Boulonnais ont foulé la scène afin de poser leur flow et leurs textes, une première pour certains d'entre eux. Environ 120 personnes ont répondu présentes afin de soutenir ces jeunes artistes.



Un public au rendez-vous pour cette deuxième édition



Maritime

## DES PROJETS INNOVANTS NÉS EN 48H NON-STOP



Lancé par la Communauté d'agglomération du Boulonnais et organisé par Boulogne Développement Côte d'Opale et ses partenaires, le "Festival Innovation Mer et Littoral" regroupe de nombreux événements dont "l'Océan Hackathon". L'occasion pour 9 équipes d'étudiants et/ou de professionnels de relever des défis proposés par différents acteurs du territoire. Durant 48h non-stop et en simultané avec 14 autres villes du monde (Brest, Abidjan, Nouméa, Mexico, San Francisco...), les équipes planchent pour développer un prototype à partir de données numériques liées à la mer.

Rencontre avec deux des lauréats 2022 ainsi que le Comité régional des pêches et son application Scanzaz.



### UNE APPLICATION POUR GÉRER SON UNITÉ AQUACOLE

Le projet Fish'Farm Simulator porté par Hélène, Maëlle, Camille et Seydy a fait l'unanimité et s'est donc vu offrir un accompagnement sur mesure par la CCI Littoral HdF.

**Comment vous êtes-vous rencontrés et comment s'est formée l'équipe pour ce Hackathon ?**

On s'est connu en BTS Aquaculture au lycée de Coulogne. C'est Camille qui nous a parlé qu'il y avait un défi cette année sur l'unité aquacole, c'était vraiment un sujet qui nous correspondait donc on a décidé de travailler ensemble.

**Parlez-nous de l'organisation de cet hackathon, comment ça se déroule ?**

Il y a différentes salles, avec 2, 3 équipes par salle. Pendant 48 heures, des coachs sont présents pour nous aider, la plupart sont programmeurs donc c'était une véritable aide nous concernant. Il y a une réelle entente entre les équipes, tout se déroule dans une bonne ambiance. L'avantage que l'on a eu en comparaison avec d'autres équipes c'était le fait de se connaître.

**Expliquez-nous en quelques lignes votre application.**

La personne sera dans la peau d'un aquaculteur, elle va commencer avec quelques bassins et l'espèce qu'elle aura choisie (eau de mer ou eau douce) et au fur et à mesure, elle va pouvoir augmenter la production, automatiser son site. Le but étant d'arriver à un circuit recirculé, c'est-à-dire, en optimisant l'eau et l'alimentation pour montrer que l'aquaculture est durable. On aimerait ensuite y intégrer des jauges, comme la santé de l'aquaculteur, une jauge oxygène, une jauge pour la qualité de l'eau etc.. La cible serait les jeunes étudiants pour leur faire découvrir l'aquaculture.

**Comment imaginez-vous la suite de ce projet ?**

On a déjà d'autres idées de développement en y ajoutant par exemple d'autres espèces en fonction des zones géographiques mais aussi en créant un simulateur pour les professionnels avec la possibilité de remplir les données de leur site afin de voir les répercussions qu'un changement de paramètre peut provoquer dans leurs fermes. Notre difficulté actuelle est de trouver un programmeur.



## SPOT, UNE APPLICATION POUR METTRE EN LUMIÈRE LE TERRITOIRE

Alexis, Dylan, Martin, Kevin et Quentin, ont, quant à eux, planché sur le défi « valoriser le patrimoine militaire et côtier entre Ambleteuse et Le Portel » porté par l'ULCO. Leur projet leur a permis de remporter la seconde place avec pour lot, un accompagnement de 6 mois au Blue living lab, débuté le 23 janvier.

### Après l'édition 2021, vous avez reformé l'équipe pour ce nouvel Hackathon, comment ça s'est passé ?

En effet, nous avons reformé la « team » pour se lancer dans une nouvelle aventure avec un défi sur le patrimoine touristique. Notre objectif pendant ces 48 h est de sortir un business modèle pour pouvoir le présenter en 3 minutes à la fin. C'est le rush, mais il y a toujours une bonne ambiance entre chaque équipe. Il y a les porteurs de projet qui sont présents, leur but est de donner une direction au projet et derrière il y a les coaches qui sont là pour nous aider, et faire en sorte qu'on arrive à « pitcher » notre projet.

### Expliquez-nous votre projet.

SPOT, c'est une application qui va permettre de mettre en lumière les différents spots touristiques du territoire, dans une démarche de mise en valeur du patrimoine local en couplant avec de la réalité augmentée, de la localisation et des chemins de randonnée. Le tout ponctué de spots remplis d'histoire pour faire découvrir le patrimoine. On s'adresse à la fois aux locaux et aux touristes. De plus, sur l'application, une mise en avant des producteurs locaux est prévue sous forme de partenariat. Cela nous permettra de financer une partie de l'application tout en leur faisant de la publicité.



### Quel est votre objectif maintenant, suite à votre accompagnement par le Blue Living Lab ?

On attend de cet accompagnement de 6 mois, une mise en relation avec des professionnels, une aide pour le financement, on va également pouvoir sonder les visiteurs de Nausicaá. L'intérêt d'avoir le Blue living lab, c'est aussi de nous canaliser, nous mettre des freins pour éviter que l'on parte dans tous les sens. C'est une réelle opportunité que d'être suivi par cet incubateur. Notre objectif par la suite est que l'application se concrétise pour pouvoir l'étendre au niveau national.

### L'Océan Hackathon, c'est une aventure que vous conseillerez ?

On la conseille totalement à la fois pour des gens qui sont dans le développement web ou pas, et à juste titre, ceux qui ne font pas de dé-

veloppement peuvent s'en sortir, le principal est d'avoir une idée et de bien la présenter. C'est une superbe expérience qui permet de se confronter à d'autres points de vue, de découvrir des outils et de faire beaucoup de rencontres avec des professionnels. D'ailleurs, on sera de nouveau présent l'année prochaine, pour espérer décrocher la première place !



**POUR SUIVRE  
LEUR AVENTURE  
SUR LINKEDIN**



## AMÉLIORER LA COMMUNICATION EN MER ENTRE LES DIFFÉRENTES FLOTTILLES

Les prémices de l'application Scancaz sont nées lors de l'édition 2019 de l'Océan Hackathon. Des professionnels de la mer ont lancé comme défi de trouver une solution face à la perte des casiers et des filets en mer.

Pour éviter la perte de ce matériel de pêche, le Comité Régional des Pêches Maritimes et des Élevages Marins Hauts-de-France (CRPMEM Hauts-de-France) a lancé une application innovante, permettant aux pêcheurs d'indiquer la position de leurs casiers et filets depuis leur téléphone. Aidée financièrement par le Fonds Européen pour les Affaires Maritimes et la Pêche (FEAMP) et par la région Hauts-de-France, cette application permet alors aux chalutiers de repérer les zones à casiers et filets directement sur leur ordinateur de bord ou sur leur téléphone.

Déployée en 2022, 70 professionnels sont actuellement inscrits sur cette application gratuite. L'objectif du CRPMEM est d'obtenir davantage de financement afin d'y apporter des améliorations et d'autres fonctionnalités comme par exemple, celle d'y ajouter la position lors de travaux en mer ou encore de géolocaliser les engins perdus et les déchets afin d'intervenir pour les retirer.



Culture

## EN SALLE OU DANS LA RUE, LE PRINTEMPS DE LA DANSE FAIT SON GRAND RETOUR

Au vu du succès rencontré chaque année, Le Printemps de la Danse fait désormais partie des événements incontournables du territoire. Pour cette édition 2023, la formule est renouvelée, on y retrouve des spectacles en salle en mars puis des spectacles de rue gratuits, durant le mois de mai.

La diversité des formats, des styles et des lieux fait de ce festival, la part belle à cette discipline qui sait surprendre d'année en année les amateurs de danse.

Au programme pour ce mois de mars, un questionnement sur les réseaux sociaux et le cyberharcèlement avec la **Cie Mouvement-és**, une rencontre entre des œuvres d'art et la danse au Carré Sam, la **Cie Grenade** casse la frontière entre danseurs et spectateurs, **Odile Gheysens**, en résidence dans le cadre de l'Enfance de l'Art, quant à elle, partagera sa passion pour le tango.

Concernant les spectacles de rue, la **Cie Nicanor de Elia** mêlera danse et jonglerie avec quelques notes d'humour, dans un univers tout aussi drôle et inventif, la **Cie Gandini Juggling** joue avec la réalité en remplaçant les objets par d'autres mais aussi les hommes par les femmes, un rendez-vous sera également donné dans les escaliers du Pôle Plage à Boulogne avec la **Cie Paon dans le ciment** qui crociera danse et texte, on retrouvera également la chorégraphe Odile Gheysens avec de la danse verticale sur la façade des remparts et enfin, la **Cie Ô captain mon capitaine** clôturera ce festival par un spectacle en hommage à Freddie Mercury.

Retrouvez le programme complet sur [www.agglo-boulonnais.fr](http://www.agglo-boulonnais.fr) ou en scannant ce QRCode



Cie Gandini Juggling

## LE FESTIVAL DE LA CÔTE D'OPALE REVIENT SOUS UN AUTRE FORMAT



Avec une programmation privilégiant la chanson française et les talents régionaux, caractéristiques propres du Festival de la Côte d'Opale, cette nouvelle édition sera placée sous le signe de l'ouverture.

De Louise Attaque à M Pokora en passant par Benjamin Biolay, Marie-Flore, Pierre de Maere, ou encore Caballero & Jean-Jass, Josman et Chilla, ce rendez-vous musical se veut éclectique.

Deux nouveautés cette année, l'ensemble du festival se fera en plein air, avec quatre dates de concert concentrées sur la scène centrale, le site de l'Éperon à Boulogne-sur-Mer. La deuxième nouveauté, c'est la création d'une date d'ouverture et de clôture,

les 5 et 11 juillet avec des spectacles gratuits en plein air et dans des villes partenaires.

Comme chaque année, une politique tarifaire a été appliquée afin de favoriser la curiosité et l'accessibilité à tous.

**Tarif : 35 €** (+ frais de location),

**Tarif réduit :**

**25 €** (+ frais de location) pour les - de 18 ans et les détenteurs d'un pass culture

**Pass 2 soirées :**

**60 €** (+ frais de location).

**LA BILLETTERIE EST D'ORES ET DÉJÀ DISPONIBLE, ALORS N'HÉSITÉS PAS !**

[www.festival-cotedopale.fr](http://www.festival-cotedopale.fr)



# L'EMBARCADÈRE

## LE COMPLEXE CULTUREL DU BOULONNAIS

### SORT DE TERRE

Débuté en septembre 2022, le chantier de la salle de spectacle a déjà gagné du terrain.

Le futur bâtiment sera de forme trapézoïdale, la hauteur et la largeur ne seront pas les mêmes d'un bout à l'autre ce qui en fait son originalité. Ce n'est d'ailleurs pas le seul point original de ce futur lieu culturel, puisque plusieurs miroirs viendront agrémenter la façade de manière ponctuelle afin de donner une sensation d'ouverture, le reste du volume étant fermé pour la conception acoustique.

La partie vitrée (avec effet traversant) de la structure sera dédiée à un espace de vie sur 3 niveaux offrant une zone d'accueil, un foyer, un bar et deux salles de commission. Cet espace offrira un panorama exceptionnel sur Boulogne-sur-Mer et son avant-port d'un côté et une vue sur le port de plaisance et Capécure de l'autre.

#### GRANDE SALLE

de 3000 personnes debout  
ou 1647 en configuration assis.

300 m<sup>2</sup> de scène.

Deux niveaux de gradin télescopique  
Deux niveaux de gradin fixe ( entre 7 et 9 mètres et entre 11 et 14 mètres de haut)

#### DEUX SALLES DE COMMISSIONS

de 100 personnes chacune  
d'environ 80 m<sup>2</sup>

**UN FOYER** (Bar, sanitaire)  
destiné à accueillir du public  
lors des entractes, avec vue sur  
Capécure et Boulogne-sur-Mer

#### PETITE SALLE

de 400 personnes debout  
ou 200 assis  
115 m<sup>2</sup> de scène.



#### PREMIÈRE FAÇADE

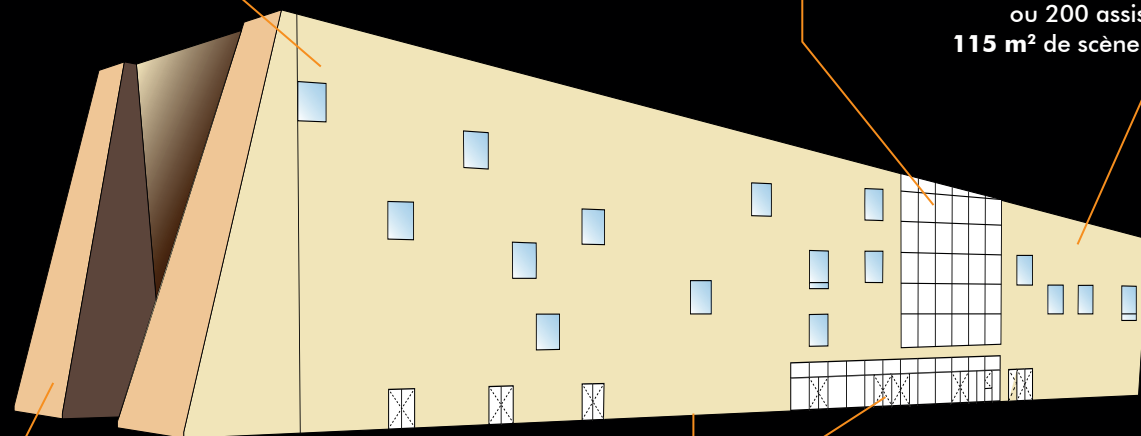
On y trouve les sorties de secours côté gradin avec des escaliers montant jusqu'à 22 mètres haut.

#### REZ-DE-CHAUSSÉE

zone fonctionnelle pour les techniciens, deux axes de circulation principaux, l'entrée des artistes et un couloir de service pour rejoindre les deux salles, accès aux 4 loges, à la zone traiteur, à la zone de recueil pour les artistes (catering), ainsi qu'à l'ensemble des locaux techniques

#### ZONE D'ACCUEIL PUBLIC

avec hall d'entrée et billetterie





emploi

## L'ÉCOLE DE LA DEUXIÈME CHANCE, UN TREMPLIN VERS LA VIE ACTIVE



**L'E2C n'est pas une école à proprement parlé. Ici, pas de cours de français, d'histoire-géo ou encore de math, mais plutôt des ateliers pour développer ses compétences. Le but étant d'aider les jeunes de 16 à 29 ans à préparer leur projet professionnel.**

« Quand un jeune arrive à l'E2C, on part du principe qu'il a des compétences, ça va être à nous de lui faire prendre conscience de ses compétences et de l'aider. Pendant tout le parcours chez nous, l'idée va être de les renforcer pour améliorer l'estime qu'il a de lui, son autonomie, sa motivation. » **Jean-François Clair, directeur de l'E2C.**

Durant environ 5 mois, les jeunes partagent leur temps entre la formation, sous forme d'ateliers, et le travail en entreprise. Au bout de ce parcours intense, certains jeunes repartent en formation tandis que d'autres sortent en emploi durable. L'objectif pour les formateurs est que les jeunes puissent d'eux-mêmes rebondir sans repasser par une structure. Pour cela, un travail sur le savoir-être, le comportement, la communication, est effectué, en complémentarité de la découverte et de l'apprentissage du métier en entreprise. Sophrologie, théâtre, moment détente avec une socio-esthéticienne, des temps de sortie pour des rendez-vous culturels mais aussi pour découvrir certains métiers, tout est mis en place pour les aider à prendre confiance en eux et les sociabiliser. « Dernièrement, il y a eu une sortie dans un EHPAD, ils ont construit des animations avec les résidents, le prochain projet est de monter un jeu de plateau sur la gestion d'une municipalité, pour les inciter à voter et à devenir citoyen, c'est un coaching permanent. » **Evelyne Portolan, coordinatrice du site.**

**« ÇA VA ÊTRE À NOUS DE LUI FAIRE PRENDRE CONSCIENCE DE SES COMPÉTENCES... »**

La particularité de l'E2C, était d'accueillir des jeunes sans diplôme, mais depuis 1 an, des jeunes avec le niveau BAC ou encore CAP peuvent bénéficier de cet accompagnement. Peu importe le profil du jeune, décrocheur scolaire, phobie scolaire, addiction aux jeux, difficulté sociale ou familiale, il sera suivi par un référent qui l'orientera vers les métiers porteurs. Ce suivi se poursuit d'ailleurs jusqu'à 1 an après sa sortie de l'école. « Nous avons pour objectif de mettre au moins 60 % des jeunes à l'emploi. L'année dernière, pour la Côte d'Opale, nous étions à 65 % » **Jean-François Clair, directeur de l'E2C.**

## UNE QUARANTAINE D'EMPLOYEURS À LA RECHERCHE DE SAISONNIERS

Le 22 mars prochain, le **Forum Jobs Saisonniers** fait son grand retour dans les salons des jardins de la Baie Saint-Jean à Wimereux. Organisé par le Centre SocioCultuel Audrey Bartier et en partenariat avec l'agglomération, ce forum regroupera une quarantaine d'employeurs, dont de nouvelles entreprises, qui proposeront des contrats d'été. Plusieurs domaines seront représentés comme l'hôtellerie/restauration, l'animation, les collectivités locales etc. Nouveauté cette année, il sera possible de suivre en direct l'actualité du forum par le biais d'une webradio qui diffusera et annoncera sur les réseaux sociaux les postes à pourvoir mais également les échanges et interviews avec les recruteurs.

**QUAND ?**

**Le mercredi 22 mars  
de 9h30 – 12h30 / 13h30 à 17h00**

**OÙ ?**

**Les salons des jardins de la Baie  
Saint-Jean à Wimereux**





# LE CISPD, UNE INSTANCE POUR LA SÉCURITÉ ET LA PRÉVENTION SUR LE TERRITOIRE



Pose de réflective pendant l'opération "Bien Vu"

Depuis plusieurs années, la CAB, en tant qu'Établissement Public de Coopération Intercommunale, a mis en place un Conseil Intercommunal de Sécurité et de Prévention de la Délinquance (CISPD). Ce conseil permet de rassembler autour de la table, tous les acteurs du territoire qui œuvrent dans le champ de la prévention de la délinquance.

Le principe est simple, les élus communaux de l'agglomération, la police, la gendarmerie, l'Éducation nationale, la justice, ou encore les bailleurs sociaux, les travailleurs sociaux et les associations se réunissent afin d'échanger autour des questions de sécurité et proposer des réponses opérationnelles concrètes à destination de la population.

Les quatre priorités de l'agglomération boulonnaise sont :

- Actions à l'intention des jeunes exposés à la violence et à la délinquance et lutte contre la récidive
- Prévention des violences faites aux femmes
- Amélioration de la tranquillité publique et sécurité routière
- Prévention des phénomènes d'emprise

Pour répondre à ces priorités, différentes actions sont mises en place tout au long de l'année :

- Mise en place d'interventions dans les collèges sur le **cyberharcèlement** et les **fake news**.
- Promotion du **Travail d'Intérêt Général et développement des places** dans les collectivités et chez les bailleurs sociaux du territoire ;
- Formation « **Comprendre, détecter, orienter** » à destination des professionnels du territoire au contact direct du public (agents des collectivités, professionnels de l'éducation nationale, policiers municipaux...) sur la prévention des violences intrafamiliales,
- Soutien à l'**exposition photographique** organisée par l'accueil de jour et l'hébergement des victimes de violences conjugales.
- **Campagne de sécurité routière « Bien Vu »** pour les usagers de l'espace public en condition de faible luminosité. Cette opération se divise en plusieurs actions, des contrôles routiers, des distributions de brassards ou catadioptrés, ou encore des ateliers de pose de réflective.
- Campagne de **distribution d'Ethylotests** pour les habitants de l'agglomération lors des fêtes de fin d'année,
- Promotion des dispositifs de participation citoyenne dans la **lutte contre les cambriolages**.

De plus, la CAB participe financièrement aux côtés de l'État, à un certain nombre d'actions de prévention de la délinquance proposées par des associations.

## 21 PERSONNES S'ENGAGENT À DEVENIR CONDUCTEUR DE TRANSPORTS URBAINS



L'agglomération s'engage depuis plusieurs années à **faciliter l'accès des personnes privées d'emploi** vers une insertion durable. C'est par le biais de Marinéo, titulaire du marché des transports urbains du territoire, qu'une nouvelle action a été mise en place répondant ainsi à leur besoin de main d'œuvre à venir. En partenariat avec l'AMIE du Boulonnais, Interinser, CAP Interim, Insertim et ECF, un processus de recrutement pour devenir conducteur de transports urbains a été organisé. Au programme, visite de l'entreprise Marinéo, test de positionnement qui, en fonction des résultats, a amené à une immersion d'une semaine au sein de l'entreprise, suivie d'une formation « Titre pro Conducteur de Transport en Commun sur Route » de 3 mois.

À la suite de celle-ci, et ce, depuis janvier, **les 21 personnes engagées dans ce processus ont intégré Marinéo** pour une durée minimum de 150h avec pour objectif de décrocher 18 mois d'intérim.





## Tourisme

# LE BILAN EST AU VERT POUR NAUSICAÁ

Avec plus de 832 000 visiteurs en 2022, le Centre National de la Mer a dépassé son objectif fixé. À la seconde place des sites touristiques au Nord de Paris, Nausicaá a su se renouveler afin d'attirer de nouveaux visiteurs provenant de différentes régions mais également de l'étranger.

Lancement de l'expérience unique au monde "Grand Large", naissance des bébés raies aigles (une première à Nausicaá), organisation du 11<sup>ème</sup> congrès International des aquariums, reproduction des poissons arc-en-ciel (une première mondiale)... L'année 2022 fut marquée par de nombreux événements qui ne font que confirmer l'engagement de Nausicaá pour l'océan.

Le Centre National de la Mer a d'ailleurs enregistré ses deux meilleurs mois en termes de fréquentation depuis 30 ans. En effet, le mois de novembre a attiré plus de **59 900 visiteurs** et celui de décembre en totalise **45 500**. Ces deux mois sont marqués par les promotions boulonnaises, proposées par la CAB, qui ont profité à **15 000 habitants de l'agglomération** venus entre le 7 novembre et le 16 décembre. Cette opération, mise en place depuis de nombreuses années maintenant, invite les boulonnais à découvrir ou redécouvrir Nausicaá à travers une promotion destinée aux habitants des 22 communes.

### LES FUTURS PROJETS :

- Un espace pour les scolaires et les enfants
- Le réaménagement du hall
- Mise en place d'une programmation « Les escales de Nausicaá » qui accueillera des concerts, du théâtre, des moments gastronomiques...
- Deux nouvelles visites, « Les requins de Nausicaá » et « Dans les pas d'un soigneur » qui permettront de suivre pendant une demi-journée, les gestes et actions d'une équipe de soigneurs



### EN 2022 :

- 832 854 visiteurs
- 1/3 des visiteurs viennent de l'étranger : 120 000 Belges en 2022 et une croissance massive des Néerlandais et Allemands.
- 59 900 visiteurs en novembre
- 55 000 visiteurs sensibilisés par la nouvelle expérience Grand Large
- 15 000 habitants ont profité de la promo boulonnaise



## SOBRIÉTÉ ÉNERGÉTIQUE L'AGGLO ENGAGÉE

La CAB s'engage auprès des propriétaires, des bailleurs sociaux et des communes pour les accompagner dans la réduction de l'impact énergétique des bâtiments et dans le développement des énergies renouvelables afin de faire de cette transition énergétique et écologique un levier de développement territorial.



## SOBRIÉTÉ ÉNERGÉTIQUE UN TERRITOIRE ÉCO-RESPONSABLE

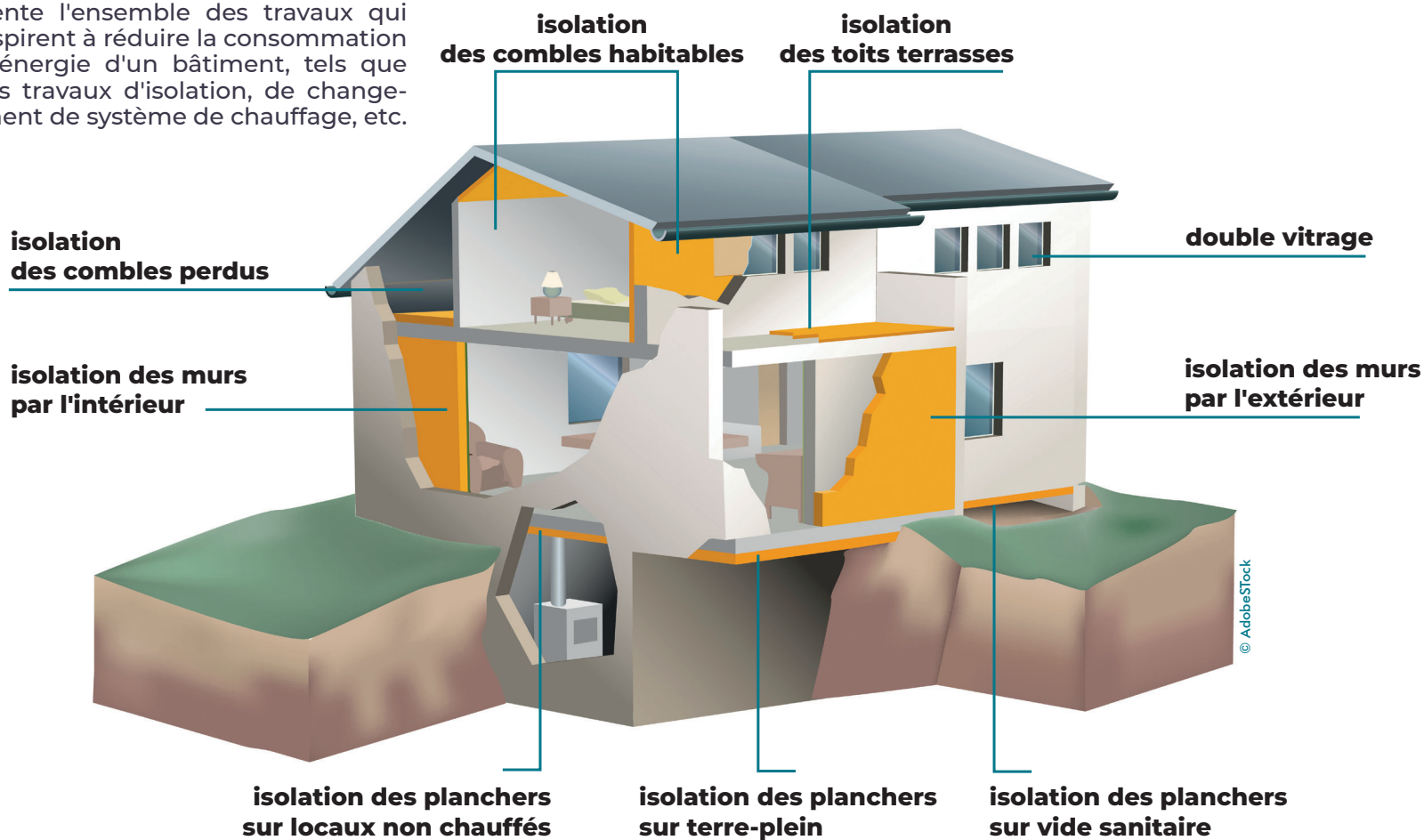
Au niveau local, la Communauté d'agglomération du Boulonnais s'engage depuis de nombreuses années pour faire du territoire, un territoire éco-responsable. En effet, l'ensemble des élus souhaite se tourner vers des modèles environnementaux, sociaux mais également humains afin d'améliorer le cadre de vie des habitants. Cette volonté s'est d'autant plus concrétisée en 2021 à travers le PCAET (Plan Climat Air Energie Territorial). Établi pour 6 ans et composé de 56 actions, le plan climat concerne toutes les dimensions du développement durable dont la réduction des consommations d'énergie et le développement des énergies renouvelables.

Au 1<sup>er</sup> janvier 2023, des mesures sont entrées en vigueur sur l'ensemble du territoire français à la fois pour les particuliers, les professionnels et les collectivités. Celles-ci ont pour ambition d'atteindre la neutralité carbone d'ici 2050, d'inciter à mieux se déplacer, de protéger les Français face à la hausse des prix de l'énergie ou encore d'être plus sobre dans nos consommations d'énergie.

Plusieurs solutions s'offrent à nous afin de limiter notre consommation d'énergie, comme la rénovation énergétique de son logement. En effet, une mauvaise isolation thermique, c'est de l'énergie perdue et dépensée. Pour cela, de nombreux dispositifs sont mis en place afin de venir en aide aux propriétaires et aux bailleurs sociaux.

### LA RÉNOVATION ÉNERGÉTIQUE, QU'EST-CE QUE C'EST ?

La rénovation énergétique représente l'ensemble des travaux qui aspirent à réduire la consommation d'énergie d'un bâtiment, tels que les travaux d'isolation, de changement de système de chauffage, etc.







## RÉNOVATION ÉNERGÉTIQUE

# LA CAB VOUS ACCOMPAGNE

Nombreux sont les propriétaires occupants ou bailleurs du parc privé à avoir besoin de réaliser des travaux de rénovation énergétique, à la fois pour leur bien-être personnel ou celui des locataires, mais aussi pour respecter les nouvelles réglementations. Pour cela, la CAB vous accompagne dans la rénovation énergétique de votre logement en vous apportant des conseils personnalisés mais aussi en vous aidant financièrement dans votre projet.

### BESOIN DE CONSEILS ?

→ J'échange avec un professionnel du **service Habitat de la CAB** par téléphone au 03.21.10.36.36 du lundi au vendredi ou sur place, sans rendez-vous le mardi, mercredi et jeudi de 8h à 12h et de 13h45 à 17h30

→ Je rencontre un **Conseiller France Rénov'** pour MaPrimeRénov' (prime non cumulable avec les aides versées par la CAB). Une permanence, sur rendez-vous, a lieu au sein de la CAB à 14h les lundis 3 avril, 15 mai, 5 juin, 3 juillet, 4 septembre, 2 octobre, 6 novembre et 4 décembre 2023.

**Pour prendre rdv**  
contactez le 03 21 87 86 31  
ou écrivez à  
info.energie@parc-opale.fr

### RÉNOVER SON LOGEMENT GRÂCE AU PROGRAMME D'INTÉRÊT GÉNÉRAL (PIG)

Sous conditions de ressources, les propriétaires occupants ou bailleurs, peuvent bénéficier de ce programme et donc d'une aide financière pour la réalisation de travaux énergétiques. L'opérateur Citémétrie, désigné par la CAB, réalise l'évaluation énergétique du logement et accompagne les propriétaires dans le montage des dossiers de demande de subvention.

#### Pour quels types de travaux ?

Un changement de menuiserie, une isolation des façades, des combles ou de la toiture, un changement de chaudière, de ventilation mécanique... Le gain énergétique doit être au minimum de 35 %.

→ **Chiffre PIG 2022 : 269 logements soit 3 millions d'euros de subventions** (toutes aides comprises)

Exemple de rénovation réalisée dans le cadre du PIG

## RÉHABILITER LE PARC PRIVÉ DU CENTRE VILLE DE BOULOGNE AVEC L'OPAH-RU

(OPÉRATION PROGRAMMÉE D'AMÉLIORATION DE  
L'HABITAT ET DE RENOUVELLEMENT URBAIN)

La ville de Boulogne, avec l'aide de l'État, l'Anah, la Région, Action logement et la CAB, a mis en place cette opération sur le centre-ville de Boulogne-sur-Mer. Le but ? Aider les propriétaires occupants ou bailleurs à rénover énergétiquement leur logement. D'autres aides sont également prévues pour la rénovation des façades ou encore la lutte contre le logement vacant.





## RÉNOVATION ÉNERGÉTIQUE LA CAB VOUS ACCOMPAGNE



### TÉMOIGNAGE Mr ET Mme SANTOS, bénéficiaire du PIG

Lors d'une journée organisée par leur club de personnes âgées, Mr et Mme Santos ont découvert les aides mises en place pour les propriétaires sur le territoire concernant le logement. Ayant un besoin urgent de changer leur toiture, c'est par le biais de l'opérateur Citémétrie qu'ils ont pu bénéficier du Programme d'Intérêt Général. « Les travaux coûtaient tellement cher que l'on n'aurait jamais pu les faire sans les subventions. En plus de cela, Citémétrie était mandataire de notre dossier, ils se sont donc occupés de l'ensemble de la partie administrative ce qui nous a grandement aidé. » Sur les 21 254 € de travaux, environ 16 400 € a été pris en charge par l'Anah, la CAB, la Région et la Carsat (Caisses d'Assurance Retraite et de la Santé au Travail). L'entreprise locale, choisie par les propriétaires, a fini les travaux le 18 novembre dernier. « Nous sommes 100 % satisfaits du dispositif et des travaux. Ils ont isolé par l'extérieur, ce qui nous permet de conserver le même espace à l'intérieur. Nous voyons une grosse différence au niveau du chauffage, la nuit, la température ne baisse quasiment plus. »

### TÉMOIGNAGE Pauline GAVORY, cheffe de projets chez Citémétrie

#### Qui peut être éligible au PIG et comment se déroule l'accompagnement ?

Pour être éligible il faut dans un premier temps habiter sur le territoire de la CAB et être sous un certain plafond de ressource. Le montant diffère en fonction du nombre de personnes dans le foyer. Ensuite c'est l'étude thermique qui est déterminante, il faut qu'il y ait un gain de 35 % d'économie d'énergie après les travaux. Pour cela, on prend les mesures du logement, la surface habitable, la surface des murs, des menuiseries, on vérifie le mode de chauffage et grâce à un logiciel de simulation, on peut connaître le plan énergétique, ce qui nous permet de voir si les personnes sont éligibles aux aides. On suit vraiment les personnes du début à la fin, on est là pour les guider. Aujourd'hui les dossiers sont dématérialisés, on peut faire signer un document qui nous donne procuration pour faire toutes les démarches en ligne pour faciliter les particuliers.

### SUIS-JE ÉLIGIBLE À L'AIDE À LA RÉNOVATION ?

- J'habite le territoire de la CAB.
- Je suis propriétaire bailleur ou occupant.
- Mon revenu fiscal de référence (RFR\*) ne dépasse pas le plafond national :

**20 805 €** pour une personne dans le foyer

**30 427 €** pour deux personnes dans le foyer

**36 591 €** pour trois personnes dans le foyer

**42 748 €** pour quatre personnes dans le foyer

**48 930 €** pour cinq personnes dans le foyer

**6 165 €** par personne supplémentaire

- Je passe par une entreprise RGE

\* RFR 2023

### DÉMARCHES POUR BÉNÉFICIER DE L'AIDE À LA RÉNOVATION

- 1** - D'abord, je me renseigne auprès de Citémétrie au 03.21.91.86.00
- 2** - Citémétrie vérifie mon éligibilité (conditions de ressources et travaux suffisants) et me donne un RDV sur place pour visiter le logement (visite gratuite)
- 3** - Citémétrie m'aide pour toutes les démarches relatives à mon dossier et à mon projet de travaux (accompagnement gratuit). Je suis renseigné sur les autres financements disponibles pour diminuer le reste à charge.
- 4** - La CAB instruit mon dossier et m'indique les montants des subventions de l'Anah, des aides communautaires le cas échéant.
- 5** - Citémétrie m'aide jusqu'à la fin des travaux et finalise avec moi les différentes pièces pour le versement des aides.



## LA CAB AIDE À LA RÉNOVATION ÉNERGÉTIQUE DES LOGEMENTS AIDÉS

L'agglomération accompagne les bailleurs sociaux du territoire pour améliorer la performance énergétique de leurs biens mais également pour réhabiliter leurs logements afin de les remettre sur le marché. Pour mener à bien ces objectifs, la CAB est délégataire des aides à la pierre depuis 2006, aide financière publique à la construction ou à la réhabilitation de logements destinés à la location.

Les rénovations réalisées par le biais de ces aides, permettent d'améliorer le quotidien des locataires en baissant de manière importante leur facture d'énergie.

### De manière cumulée, plusieurs dispositifs ont été mis en place :

- On y retrouve, l'**AIDE À LA RÉHABILITATION**, instaurée à la suite du Covid par l'État, cette aide est reconduite pour 2023. Son objectif est de limiter les logements sociaux vétustes et inadaptés, en finançant les bailleurs pour des travaux de restructuration lourde et de rénovation thermique et énergétique.

- Un **FONDS FINANCIER 100 % CAB** pour accompagner les bailleurs sociaux à réhabiliter leurs logements, parfois dégradés dans le but de les remettre sur le marché. Cette aide concerne uniquement les logements PLAI (*Prêt Locatif Aidé d'Intégration*), des logements attribués aux locataires en situation de grande précarité. Ce fonds prend également en charge la démolition, dans le cas où la réhabilitation n'est pas envisageable.

- Une **GARANTIE FINANCIÈRE** de la part de la CAB, pour les bailleurs sociaux souhaitant contracter un emprunt pour de la réhabilitation énergétique ou de la construction de logement avec des exigences environnementales et énergétiques de plus en plus importantes.

### EN CHIFFRES :

- Depuis 2021, plus de 2 millions d'euros ont été octroyés pour la rénovation de 271 logements sociaux
- Depuis 2018, 20 logements PLAI ont été réhabilités pour un montant d'environ 473 000 euros
- Depuis 2018, 1583 logements ont pu être créés ou rénovés grâce au soutien de la CAB pour la garantie financière des emprunts représentant 13 millions d'euros



### DES RETOMBÉES ÉCONOMIQUES LOCALES

Une grande majorité des travaux de rénovation énergétique des logements sur la CAB sont effectués par des artisans locaux qualifiés RGE (Reconnus Garants de l'Environnement), ce qui se traduit par des retombées économiques locales et de l'emploi sur le Boulonnais.



Construction de logements à Wimille dans le cadre du programme de logement annuel et de la garantie financière



Restructuration lourde d'un logement rue Leuliette à Boulogne-sur-Mer



## SOBRIÉTÉ ÉNERGÉTIQUE L'AGGLO ET LES COMMUNES ENGAGÉES

Dans une démarche écologique mais également économique, la CAB accompagne les 22 communes de l'agglomération dans l'amélioration de leur performance énergétique. Cela passe par une modernisation de l'éclairage public, une réhabilitation du patrimoine bâti ou encore la rénovation urbaine de quartiers. De plus, mobilisées et concernées par la sobriété énergétique, l'intercommunalité et les communes s'associent pour limiter les consommations énergétiques dans les bâtiments publics et les zones d'activités.



Remplacement des lanternes par des LED



Le complexe Mamelain-Cachaine à Saint-Etienne-au-Mont

## AMÉLIORATION DE LA PERFORMANCE ÉNERGÉTIQUE AVEC L'AIDE DU CONSEILLER EN ÉNERGIE PARTAGÉ (CEP)

Le Conseiller en Énergie Partagé, salarié de la Fédération Départementale de l'Énergie 62 (FDE), est mis à disposition de la CAB. Son rôle ? Améliorer la performance énergétique des communes en réhabilitant le patrimoine bâti et l'éclairage public grâce à des subventions de la FDE, de l'État mais aussi du Département.

→ **Pour l'éclairage public**, l'objectif est de remplacer les lanternes actuelles par de la LED, mais également de proposer d'autres systèmes comme le détecteur de présence, l'horloge astronomique ou encore mettre en place une extinction la nuit.

Sur l'agglomération, de nombreuses communes ont renouvelé la majorité de leur éclairage tandis que pour d'autres, les travaux sont en cours, l'objectif étant le renouvellement complet de leur patrimoine.

→ **Concernant le bâti**, un audit est proposé aux communes afin d'orienter les travaux vers de la rénovation BBC (Bâtiment Basse Consommation) et obtenir des financements intéressants. Une liste d'actions est établie afin de donner plusieurs angles d'attaques aux élus.

Sur le territoire, des audits ont déjà été réalisés sur quelques communes : la salle Georges Brassens à Saint-Martin-Boulogne où des travaux seront mis en place avec un objectif BBC, l'école de musique d'Outreau ou encore l'école primaire de Dannes. La commune de Saint-Etienne-au-Mont, quant à elle, a dorénavant déjà réalisé une rénovation « Bâtiment Basse Consommation » pour son complexe Mamelain-Cachaine.





Le quartier Carnot au Portel



Quartier de la Tour du Renard à Outreau

## RÉNOVATION URBAINE DES QUARTIERS

Dans le cadre du Programme National de Rénovation Urbaine (PNRU), puis du Nouveau Programme Nationale de Renouvellement Urbain (NPNRU), de nombreux quartiers de France se transforment pour améliorer le cadre des habitants et respecter la transition écologique et énergétique.

Au niveau local, le quartier « Transition » à Boulogne-sur-Mer et le quartier « Carnot » au Portel ont ainsi été complètement refondés et rénovés, notamment sur le volet énergétique des logements sociaux.

Ce mouvement de rénovation urbaine se poursuit désormais, dans deux autres quartiers : « Triennal et Aiglons » à Boulogne-sur-Mer et « Tour du Renard » à Outreau, avec des démolitions et reconstructions de logements sociaux, ainsi que des réhabilitations énergétiques de logements existants. Au final l'ensemble de ces logements seront de haute qualité énergétique et ces quartiers bénéficieront également de nouveaux équipements, tout en respectant les enjeux de sobriété.

## LIMITER L'IMPACT ÉNERGÉTIQUE DES BÂTIMENTS COMMUNAUX

Afin de limiter la consommation d'énergie, la période de chauffage dans les bâtiments communautaires est diminuée et la température est fixée à 19 degrés maximum. Le système de chauffage et de climatisation a d'ailleurs été remplacé dans plusieurs salles de l'hôtel communautaire permettant ainsi de réduire la consommation énergétique.

Pour 2023, différents projets de réhabilitation énergétique sont d'ailleurs prévus :

- Travaux d'isolation des façades du Parc Naturel Marin
- Travaux d'isolation des toitures des bâtiments Aviron
- Audit énergétique planifié sur 4 sites (Nausicaá, Hôtel communautaire, Conservatoire et Haliocap)
- Etudes pour la réhabilitation énergétique de Créamanche

### → Eclairage public

La CAB procède également à la modernisation de 50% de son patrimoine en matière d'éclairage public (parcs d'activités de la CAB et A16 Port). En 2023, 165 autres lanternes de l'A16 seront modernisées avec un gain global de plus de 60 %. L'éclairage des parcs d'activités de Garromanche et de Créamanche le seront également. A l'issue de ces chantiers la quasi totalité du patrimoine éclairage public de la CAB (1100 lanternes) aura été modernisée en environ 4 ans.

Sans oublier, l'éclairage défaillant de plusieurs sites (Boulogne Canoë Kayak, Conservatoire, Haliocap, Magellan) qui a également été remplacé par de la LED.



Hôtel Communautaire



Bâtiments du BCK et de l'aviron



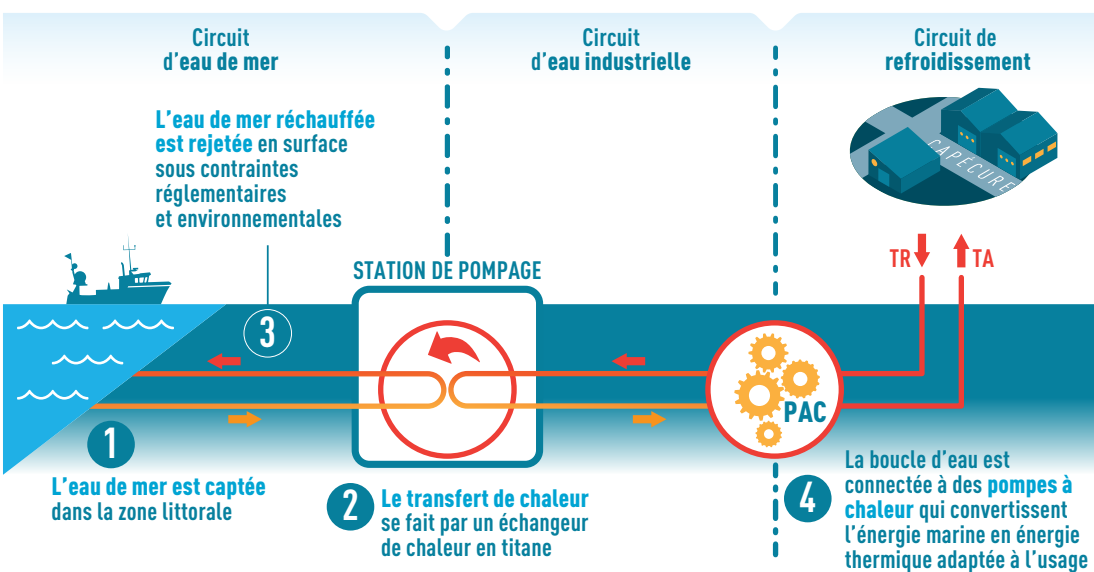
Conservatoire du Boulonnais



Pépinière Créamanche



## SOBRIÉTÉ ÉNERGÉTIQUE L'AGGLO ET LES COMMUNES ENGAGÉES



### THALASSOTHERMIE L'ÉNERGIE RENEUVELABLE POUR LES ENTREPRISES DE CAPÉCURE

Pour répondre aux enjeux climatiques, environnementaux et économiques, la CAB s'est intéressée au développement des énergies marines renouvelables. La solution de la thalassothermie s'est présentée. En effet cette technique permet d'utiliser l'énergie thermique de l'eau de mer pour alimenter les bâtiments en chaleur et en froid. L'entreprise Norfrigo a accepté la mise en place d'un démonstrateur pour raccorder ses bâtiments afin de tester en avant première ce système et prouver son efficacité énergétique auprès des industriels de Capécure.

### ÉCOLIANE, LE RÉSEAU DE CHALEUR URBAIN

Installé dans le quartier du Chemin Vert et sur les bords de la Liane à Boulogne-sur-Mer, ce réseau de chauffage urbain est alimenté par quatre sources d'énergies renouvelables et de récupération : une chaudière à bois, différents dispositifs de récupération de chaleur sur les eaux usées de la station d'épuration Séliane, mais également sur son four qui sert à l'incinération des boues, ainsi que sur le groupe froid de Nausicaá. L'utilisation de ces énergies renouvelables diminue les émissions de gaz à effet de serre et améliore le confort des usagers en leur apportant une source de chaleur décarbonnée à un coût raisonnable. Au total, ce sont jusqu'à 6 000 logements mais aussi des salles de sport, des lycées, des groupes scolaires, et d'autres structures qui en bénéficient.



### "J'ALLUME HESDIGNEUL", LES HABITANTS AUX MANETTES DE L'ÉCLAIRAGE

Les habitants de la résidence "Les Buissons fleuris" peuvent désormais gérer l'éclairage de leur lotissement par le biais d'une application. De 21h30 à 6h, les luminaires sont éteints pour des raisons écologiques mais aussi économiques. Le concept est simple, si les riverains ont besoin de lumière, ils peuvent, en un clic, tout éclairer pour une durée de trois minutes. Il est évidemment possible d'effectuer cette manipulation à volonté. Hesdigneul est la première commune du département à tester ce dispositif avec Citéos.



© Philippe Lecoq



## ÉCO-GESTES UNE ACTION AU QUOTIDIEN

Au quotidien et à la maison, des éco-gestes simples peuvent être réalisés par chacun d'entre nous afin de limiter la consommation d'énergie.

Par exemple, baisser le chauffage de 20 degrés à 19 permet un gain d'énergie de 7 %, couvrir les casseroles pendant la cuisson permet de consommer quatre fois moins d'électricité ou de gaz.



Installer des ampoules LED



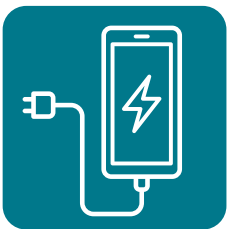
Fermer les volets et les rideaux la nuit pour garder la chaleur



Éteindre la lumière en quittant la pièce



Purger les radiateurs



Débrancher les chargeurs après usage



Utiliser un programmateur pour éviter de chauffer inutilement



Installer un mousseur sur les robinets



Couvrir les casseroles pendant la cuisson



Dégivrer le congélateur et le réfrigérateur régulièrement



Optimiser l'usage du lave-linge et du lave-vaisselle ( Bien le remplir, utiliser le programme éco, et laver son linge à 30 degrés )



Dépoussiérer les luminaires : permet de gagner jusqu'à 40 % de luminosité et ainsi réduire la puissance des lampes



Éviter de laisser les appareils électroniques en veille



## SENSIBILISATION AVEC L'OPÉRATION CIVIGAZ

Déployée pour la seconde fois sur le territoire, l'opération Civigaz permet de sensibiliser les habitants à la maîtrise de leur consommation, de détecter des situations de précarité mais aussi de prévenir des risques domestiques. Six services civiques partent à la rencontre des particuliers aux revenus modestes sur les communes de Boulogne-sur-Mer, Wimille, Saint-Martin-Boulogne et Outreau, durant 6 mois.

Les visites durent une trentaine de minutes, le temps pour chaque jeune d'élaborer des conseils personnalisés.



## NOUVEAUX SENTIERS DE RANDONNÉE

Lancé en 2013 avant d'être actualisé en 2021, le Schéma de Petite Randonnée a pour objectif de répartir de manière équilibrée le nombre de sentiers sur le territoire et de mettre en valeur les paysages de la CAB.

Durant l'année, sur chaque panneau de départ, des QR Codes vont faire leur apparition. Ces derniers permettront aux randonneurs d'avoir accès directement sur le terrain à la fiche du parcours (en PDF ou en GPX) depuis leur portable.

### LA MARGUERITE



**Point de départ :** Parking à l'entrée de Baincthun (en venant de Boulogne-sur-Mer), au croisement avec la rue de Macquinghen

**Distance et durée :** 13km, 3h30, fort dénivelé (environ 157m), ce circuit est idéal pour des randonneurs occasionnels et aguerris.

**Balisage :** Balisage jaune classique FFR (Petite randonnée). Panneau sur le parking indiquant un départ normal à droite, et une variante de départ à gauche en période hivernale (cruie du cours Colette, impossible à traverser au niveau du gué).

**Points de vue :** Situé au cœur de la boutonnière du Boulonnais, ce sentier vous fera traverser collines, cours d'eau, forêts et bocages boulonnais. Parmi les points de vue, vous aurez celui du haut du **Mont Lambert** (189m d'altitude), qui fait partie des plus hauts monts du Boulonnais.

**Point de départ :** Parking à l'entrée de la mairie de Wimille

**Distance et durée :** 6.8 km, 1h30, ce circuit est idéal pour des randonneurs aguerris, occasionnels, ou simplement en famille.

**Balisage :** Balisage jaune classique FFR (Petite randonnée). Panneau sur le parking indiquant un départ vers la gauche.

**Points de vue :** Entre la traversée de la **plaine d'Houlouve**, petit poumon vert à deux pas de la mer, la **digue de Wimereux** et les **hauteurs de Wimille** pour une vue imprenable sur les plages, les dunes, les forts et les côtes anglaises, ce sentier vous donnera un aperçu sur la richesse des paysages du territoire.

### LES DEUX WIMS



**Point de départ :** Parking devant le camping de la falaise à Le Portel

**Distance et durée :** 2.1 km, 45 min, ce circuit est idéal pour des randonneurs occasionnels ou pour une balade en famille.

**Balisage :** Balisage jaune classique FFR (Petite randonnée). Panneau sur le parking indiquant un départ vers la gauche.

**Points de vue :** Petit parcours familial qui permet de prendre une bonne bouffée d'air marin. **Entre patrimoine historique et naturel**, ce petit parcours vous en mettra plein les yeux !

### LE PETIT ALPRECH





## ROMAIN DEBIENNE UN BOULONNAIS, PRO DE MMA

**"C'EST UN SPORT QUI PERMET D'APPRENDRE  
LES VALEURS COMME LE RESPECT, L'HUMILITÉ.."**

**Le MMA ou Mixed Martial Arts est un sport regroupant des techniques issues de nombreux arts martiaux et sports de combat, encore méconnu, même s'il tend à gagner en notoriété. Romain Debienne, Boulonnais est devenu Combattant Pro et nous fait découvrir ce sport hors du commun.**

### **Parlez nous de votre nouvelle team ?**

Je suis arrivé à Paris il y a 1 an, et en 1 an, on a gagné 2 ceintures, une au GFA et une à l'Atomic et dernièrement on a mis un KO à l'Hexagone à Paris. 3 combats et 3 victoires en moins d'1 an, donc c'est que du positif. Je pense qu'on est une des meilleures équipes en France. On est plus qu'un club, on est une team.

### **De où est née cette envie de faire du MMA ?**

Il y a eu des films qui ont fait que je me suis intéressé à ce sport comme "Never back down", je me suis dit que j'avais peut-être des compétences en termes de « combat ». J'ai vu qu'il y avait un petit club à Boulogne, je me suis inscrit et j'ai commencé à m'entraîner. Il y a eu des hauts et des bas, mais je me suis toujours accroché, et ma carrière s'est envolée au fur et à mesure, surtout depuis 1-2 ans, je commence à être dans le top 5 en France de ma catégorie.

### **Qu'est-ce qui est le plus dur lors d'un combat ?**

Le plus dur c'est la préparation. Il faut se restreindre sur plein de choses, on aime tous faire la fête, bien manger etc, il faut savoir se restreindre sur les plaisirs de la vie.

Il y a le cutting (processus de perte de poids précédant la pesée), il faut savoir que sur les 8 jours qui précèdent la pesée, on doit perdre 10 kilos. On surhydrate, on déshydrate, c'est quand même un processus assez intense. Après pendant le combat, on réagit par instinct, le cerveau est sur off, on applique ce qu'on a fait à l'entraînement.

### **Actuellement, vous faites combien d'entraînement par semaine ?**

Je m'entraîne en moyenne 10 fois par semaine, entre la préparation physique, la course à pied, le MMA, la boxe anglaise, la lutte etc. Je vais à Paris pour le MMA, et aussi pour quelques combats de boxe anglaise, et pour la préparation physique je vais au Crossfit Portus Itius à Saint-Martin-Boulogne, j'ai également un préparateur physique, Loïc Boulati.

### **Est-ce le mental ou le physique, le plus important ?**

Il faut qu'il y ait à la fois le mental et le physique, si tu as le mental mais pas le physique, au bout d'un moment le mental lâche, et inversement. C'est la complémentarité des deux qui est importante.

### **Quand a lieu le prochain combat ?**

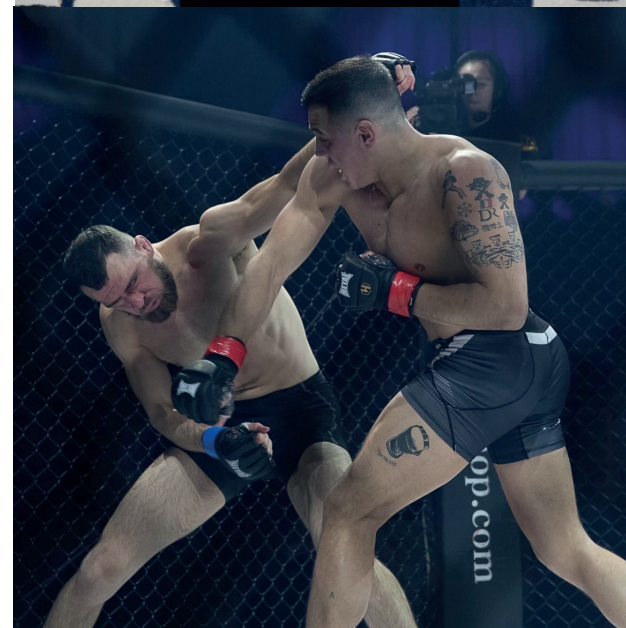
Normalement le prochain combat aura lieu à Paris Bercy, devant 12 000 personnes, par une des plus grandes organisations au monde. On a eu un contact, ce serait avec le Bellator à Paris, c'est en train de se booker tout doucement.

### **C'est un sport que vous conseillerez auprès des jeunes ?**

J'ai vu des jeunes dans les cités de Lille qui étaient un peu perdus, qui ont fait de la prison etc, ils s'en sont sortis grâce aux sports de combat. C'est un sport qui permet d'apprendre les valeurs comme le respect, l'humilité, donc je le conseille aux jeunes.

### **Gardez-vous toujours un lien avec le Boulonnais, et Boulogne-sur-Mer en particulier ?**

Je suis fort amoureux de ma ville, je le partage beaucoup sur les réseaux. Je suis né à Boulogne, j'ai une grosse attache avec ma ville et à chaque combat je la mets en valeur.





## LE COVOITURAGE, UN MODE DE DÉPLACEMENT EN PLEIN ESSOR

L'agglomération met l'accent sur la mobilité durable. En effet, le territoire se développe et évolue vers de nouvelles pratiques tournées sur l'usage de transports accessibles pour tous et respectueux de l'environnement. Pour cela, deux nouvelles aires de covoiturations sécurisées ont été implantées durant l'année 2022, s'ajoutant ainsi aux deux préexistantes.

Afin de répondre à une demande de plus en plus forte pour ce mode de déplacement, l'agglomération a souhaité investir à la fois dans la création d'une nouvelle aire de covoituration mais également dans l'extension d'une zone déjà existante.

Située au niveau de l'échangeur n°32 de l'autoroute sur la commune de Wimille, l'aire de la Poterie accueille chaque jour, dès 7h du matin, de nombreux covoitureurs. Sa fréquentation étant en hausse, certains automobilistes stationnaient en dehors de l'aire.

La CAB a donc lancé une extension offrant ainsi 23 places supplémentaires dont 2 PMR (Personne à Mobilité Réduite). Ces nouveaux aménagements s'inscrivent dans la lignée des travaux réalisés en 2018 : places de stationnement non bitumées, végétations, éclairages photovoltaïques ainsi qu'un système de gestion des eaux pluviales.

42 places de covoiturations dont 2 PMR ont également été aménagées sur le Pôle d'échange multimodal au cœur de Capécure. Ce pôle se veut être un lieu où se connecte différents modes de transports. Le covoiturage certes, mais également le vélo avec un box à vélo couvert et à terme une desserte pour les transports en commun.

### LES AVANTAGES DU COVOITURAGE :

#### → ENVIRONNEMENTAL :

Le covoiturage permet de diminuer le trafic sur les grands axes et de ce fait limiter la pollution

#### → ÉCONOMIQUE :

Faire du covoiturage est synonyme de mutualisation des dépenses (essence, péage...)

#### → SOCIAL :

Il permet de rencontrer différentes personnes et de réaliser le trajet dans une ambiance plus conviviale.

### EN CHIFFRES :

#### L'EXTENSION DE L'AIRE DE LA POTERIE

→ Subventionnée par le Département à hauteur de 1000 € par place de stationnement soit un total de 21000€.

→ Le coût total de l'extension de l'aire de la Poterie s'élève à 117 000€HT

- Voirie et assainissement : 94 438€
- Éclairage public : 9 890€
- Mobilier et paysager : 12 540€



**AIRE DE LA POTERIE – échangeur 32 – A16 :**  
45 places, 3 places PMR et 1 abri pour les vélos  
+ l'extension : 23 places supplémentaires dont 2 places PMR.



**AIRE DE LA TRÉSORERIE – échangeur 22 – A16 :**  
37 places, 1 place PMR et 1 abri pour les vélos



**AIRE DE CAPÉCURE – Pôle Capécure :**  
42 places, 2 places PMR et 1 abri pour les vélos





© Olivier Leclercq

## L'ANNÉE 2022, LA PLUS GRANDE ANNÉE D'INVESTISSEMENTS POUR LE PORTEL

En effet, l'année qui vient de s'écouler fut placée sous le signe de l'investissement pour cette commune de 10 000 habitants. De la place de l'Église à la place de la République en passant par l'office de tourisme, de nombreuses transformations ont eu lieu pour moderniser le centre-ville afin de lui donner une nouvelle attractivité.

### 1<sup>ÈRE</sup> RÉALISATION : LA PLACE DE L'ÉGLISE

N'ayant subi aucune modification depuis les années 50, la place de l'Église avait besoin de changement. Le premier objectif fut d'abord de sécuriser les piétons et de mettre l'accent sur les liaisons douces : élargissement des trottoirs, piétonisation d'une partie de la place etc. Des terrasses ont été créées pour les commerçants, la place a été végétalisée, le tout sans perdre beaucoup de stationnement. L'Église a également subi quelques modifications, en effet, elle a été sécurisée, et le parvis a été aménagé. Ce projet mené sur 3 phases a permis de changer l'éclairage et de repenser le jardin public avec un nouveau parking sur l'arrière de 58 places.

→ Projet d'environ **2 380 028 €**, subventionné à 80 % par la Région, le Département et la CAB. L'agglomération a participé financièrement aux 3 phases des travaux par le biais de la dotation DSCe (Dotation de Solidarité Communautaire d'équipement), pour un montant d'environ **574 579 €**



© Philippe Lecocq

### 2<sup>ÈME</sup> RÉALISATION : LA PLACE DE LA RÉPUBLIQUE

Dans la continuité de la requalification du front de Mer, l'entrée de plage a été réaménagée dans le but de garantir un espace sécurisé et végétalisé aux piétons. L'arrivée d'un restaurateur, l'Archipelle a permis également d'en faire un lieu convivial. La rénovation du pont, le remplacement des sanitaires ainsi que la réhabilitation du kiosque font partie de ce projet de redynamisation.

→ Projet d'**1 082 079 €**, subventionné à 80 % par la Région, l'État, dans le cadre du plan de relance, mais également par la CAB à hauteur de **222 158 €** par le biais de la dotation DSCe.







### 3<sup>ÈME</sup> RÉALISATION : LE BUREAU D'INFORMATION TOURISTIQUE

Financé à 100 % par la CAB, le bureau d'information touristique a été refait entièrement à neuf. Ce lieu de passage dispose d'un espace accueil modernisé, d'un espace boutique, de bornes tactiles extérieures ainsi qu'un espace médiation culturelle, où le phare d'Alprech, emblème du Portel a été représenté.

→ Projet de **107 874.65 € HT**, financé par la CAB ainsi qu'une participation de **30 000 €** par l'Office de tourisme pour la décoration et le mobilier.



### 4<sup>ÈME</sup> RÉALISATION : LE DÉVELOPPEMENT DE LA MOBILITÉ DOUCE

Avec la CAB, la commune de Le Portel a continué le développement des pistes cyclables. Il est possible désormais d'arriver de Boulogne-sur-Mer, de traverser la ville et de sortir en direction d'Equihen-Plage en suivant une piste cyclable. Plusieurs centaines de mètres ont donc été réalisées, et seront complétées durant l'année 2023.

→ Projet de **414 271 €**, dont **40 000 €** du Département pour l'aménagement cyclable de la Velomaritime (Boulevard Lyautey et Avenue de Béthune)

## RENCONTRE AVEC OLIVIER BARBARIN, MAIRE DE LE PORTEL-PLAGE



### Après une année riche en investissement, quels sont les projets pour 2023 ?

L'année 2023 sera dans la continuité de la précédente, de nombreux projets vont être réalisés. Nous allons continuer le développement des pistes cyclables et de la mobilité douce, nous aurons d'ailleurs la fête du vélo qui sera organisée sur la commune. Ensuite, deux nouvelles résidences vont être construites, 22 terrains seront commercialisés sur le quartier d'Alprech, lieu qui accueillera d'ailleurs une maison médicale avec : 6 médecins généralistes, 1 dentiste, 1 orthoptiste, 1 kiné, des infirmiers libéraux et une permanence SOS main. Nous allons continuer de travailler sur le volet touristique avec la CAB pour la création d'un nouvel aménagement de parking près du fort et du phare d'Alprech. Deux gros investissements auront lieu également, la rénovation de nos édifices publics, notamment la salle Georges Carpentier, mais aussi la réfection des perrés et de l'Épi. Pris en charge à 95 % par la CAB, les travaux commenceront dès septembre, pour un coût total de 1,9 millions d'euros HT.

### En quoi le soutien de la CAB est important pour une commune ?

La CAB est incontournable pour les habitants, on la voit dans notre quotidien (l'eau, l'assainissement, les déchets...) sans oublier les subventions qu'elle nous donne au niveau de la culture, du sport, c'est primordial de pouvoir travailler en symbiose avec la CAB. Réussir à travailler en cohésion avec l'ensemble des communes est également important, les habitants du Portel se rendent à Nausicaá, au Parc du Mont Soleil à Outreau, à la salle Georges Brassens à Saint-Martin-Boulogne et inversement. Il faut qu'on pense aggro, et il faut travailler tous ensemble, dans l'émergence de nouveaux projets pour donner une qualité de vie à nos habitants.

### ACTIONS DE LA CAB EN 2022 SUR LE PORTEL :

- Aide à la rénovation de 26 logements privés pour un total de **372 446 €** dont **13 758 €** de la CAB
- Aides financières de **10 000 €** aux bailleurs sociaux pour le développement de **5 logements locatifs sociaux**
- Participation à hauteur de **2 200 €** pour le **forum Formation & Alternance**

- **Organisation d'événements culturels et citoyens** pour le jeune public (*Eté dans l'Agglo, les Clowns de la route, Moi jeune citoyen, ADATEEP, Cité Mobile, Enfance de l'Art, sensibilisation aux gestes de premiers secours*)
- **400 000 €** de subvention "sport de haut niveau" **pour l'ESSM**
- **2050 €** de subvention pour **l'Athlétic Gym**





**un peu de hauteur...**  
**LE BOULONNAIS VU DU CIEL**  
- Photo Philippe LECOCCO Opale Aéro Images -

**LE PORTEL**





# FORUM JOBS SAISONNIERS

AMENEZ VOS CV

**22 MARS**  
**WIMEREUX**

SALONS DES JARDINS DE LA BAIE ST JEAN

DE 9H30 À 12H30 ET DE 13H30 À 17H00  
[WWW.FORUMJOBS.EU](http://WWW.FORUMJOBS.EU) / 03 21 33 29 53

ORGANISÉ PAR



AVEC LE SOUTIEN DE

VILLE DE WIMEREUX / PÔLE EMPLOI  
AMIE DU BOULONNAIS / LYCÉE & CAMPUS SAINT-JOSEPH